



# **UNIVERSIDAD CATÓLICA DE LA SANTÍSIMA CONCEPCIÓN**

**FACULTAD DE COMUNICACIÓN, HISTORIA Y CIENCIAS SOCIALES  
LICENCIATURA EN HISTORIA**

## **Inmigración árabe en la primera mitad del siglo XX**

### **Estudiante**

Javiera Andrade Chandia

### **Profesor Guía**

Manuel Gutiérrez González

Concepción, Campus San Andrés, veintidós de marzo de dos mil dieciocho.

## **AGRADECIMIENTOS**

*A mis padres, Aurora y José, por estar conmigo apoyándome en lo más mínimo, procurando que no me falte nada en los estudios. Nunca me dejaron caer, persistentemente me impulsaron a pensar de manera positiva, y en que siempre habrá una solución cuando se me presenten dificultades en el camino.*

*También les dedico este logro a todas las personas entrevistadas que me brindaron información valiosa. Sin ellos este trabajo no hubiera sido posible ni verídico.*

*Finalmente agradecer a mis profesores y amigos, quienes tuve la oportunidad de conocer y compartir durante estos años de la carrera.*

# Índice

## Contenido

|  |    |
|--|----|
| Introducción .....   | 4  |
| Capítulo I: La llegada de los árabes a Chile .....               | 13 |
| Capítulo II: Llegada de los inmigrantes árabes a Talcahuano..... | 26 |
| Conclusiones .....   | 45 |
| Bibliografía .....   | 48 |
| Anexos.....  | 50 |

## **Introducción**

A fines de la segunda mitad del siglo XIX, la modernidad irrumpió con fuerza en Talcahuano. Unas oleadas de inmigrantes de varias nacionalidades se establecieron en la bahía, lo que significó un impacto en la sociedad de la época. La población no estuvo indiferente al cambio, debido a las nuevas tecnologías, servicios públicos, arte, urbanismo, literatura, ciencia política entre otras. En este sentido la transformación de la propia esfera de la cultura en la sociedad costera se estableció gracias a esta conjunción de extranjeros que trajeron nuevas formas de vida social.

Desde 1800 en adelante el puerto de Talcahuano fue un punto obligado de desembarco para las naves de todos los países. En esos momentos existía un comercio libre, donde las autoridades sólo trataban de impulsar el progreso que ya se estaba notando en el puerto.

La primera nave que arribó en el puerto, en el año 1884, fue el navío inglés “Cotopaxi”. Ocurrido esto, para el año 1893 hasta 1903 sumaban un total de 18.489 colonos, lo que significó que el puerto de Talcahuano fuera una ciudad de desembarco para los extranjeros.<sup>1</sup>

En ese momento el país se encontraba en una situación de prosperidad de capitales en las empresas, por ende, el gobierno acordó mayores facilidades de una inmigración libre con una seguridad de trabajo inmediato y bien remunerado, ya que faltaban personas para trabajar en lugares del puerto. Por lo tanto, esta inmigración, junto con la anterior formada por los conquistadores españoles, dio origen a la formación de las familias entre chilenos y extranjeros que se establecieron en Concepción y Talcahuano.

Algunas familias pudieron aprovechar de mejor forma la irrupción de la modernidad en la ciudad. Los inmigrantes que llegaban a Talcahuano se dedicaban a los

---

<sup>1</sup>Arriagada, José, “*Libro de Oro de Talcahuano 1764-1964*”, Ilustre de la Municipalidad de Talcahuano, P.p. 245.

negocios y al comercio en el puerto, como un modo de acrecentar su fortuna e influencia en la ciudad.

En los textos de historia siempre se ha hablado de una gran masa de inmigrantes ingleses, franceses, italianos, españoles, norteamericanos, entre otros, que llegaron especialmente a Talcahuano por ser el segundo puerto del sur más importante de Chile. A fines del siglo XIX, se generó un progreso en las ciudades, especialmente en el puerto, tanto por su comercio como por la marina mercante. Así la ciudad fue creciendo económicamente aún más.

El impacto que significó la llegada del ferrocarril a Talcahuano fue experimentado de forma más directa por la población que se encontraba en las inmediaciones de la línea férrea, generando una nueva sociabilidad en torno a este, tanto por la confluencia de personas que se daban en las estaciones, como por la nueva afluencia de personas que venían de otras partes del país.

La economía en Talcahuano a fines del siglo XIX con la llegada de los inmigrantes, trajo consigo la instauración de las industrias carboníferas, industrias de trigo y molinero, harina de pescado, conservas y otras. Estas, fueron las industrias más conocidas de la época para el comercio en Talcahuano.

Más tarde, en 1940, un 62% del total de la población árabe se encontraba asentada en diferentes localidades de Chile, excluyendo a aquellos que vivían en la ciudad de Santiago, ya que estos últimos prefirieron instalarse en ciudades de provincia secundarias. Uno de ellos corresponde a la actividad económica desempeñada por los árabes en sus primeras etapas de inserción laboral en Chile: el comercio ambulante orientado a la búsqueda de clientes potenciales, lo cual facilitó su llegada a pueblos apartados y poco accesibles, ampliando de esta manera cada vez más su radio de acción.<sup>2</sup> (Anexo n°1).

A principios del siglo XX una de las ciudades en las que se asentaron los árabes fue Talcahuano. Así, una pequeña masa de inmigrantes conmovió de gran manera el puerto.

El problema que se presenta en esta investigación se basa en comprender a través de ciertas interrogantes, qué factores, elementos y actores influyeron en el

---

<sup>2</sup>Agar, Lorenzo, “*El Mundo Árabe y América Latina*”, Edición Unesco, Santiago de Chile, P.p. 288-289.

desarrollo comercial en el centro de Talcahuano; acontecimientos que tuvieron lugar con la presencia de los árabes en la primera mitad del siglo XX, y que influenciaron en la identidad portuaria comercial. Para ello cabe preguntarse, *¿La colonia árabe influyó en la economía del puerto?, ¿se puede ver una modernización en el comercio de Talcahuano desde su llegada?, ¿cuál fue la contribución árabe a la identidad del puerto?* Para responder estas preguntas debemos tener en cuenta el contexto en el cual se presenta ésta inmigración y qué es lo que han efectuado estos inmigrantes árabes en el centro de Talcahuano y que repercute hoy en día.

Al referirnos a la inmigración extranjera, en este caso puntual a la inmigración árabe en la comuna de Talcahuano a principios del siglo XX, se observa que, a pesar de ser una baja inmigración, influenciaron notoriamente en la economía de la región. De este modo, nuestro objetivo es comprender esta dialéctica, y determinar los principales alcances que tuvo el desarrollo urbano en Talcahuano con la llegada de los árabes.

Al trabajar ese tema abordaremos textos de diferentes enfoques y distintos autores de varias líneas de estudio. Estudiaremos los censos de la época, para así llevar a cabo un análisis más profundo sobre la migración en la comuna y cómo los árabes influenciaron en lo comercial y en lo social.

Para tratar el concepto de migración y comprender en qué consiste este fenómeno, se revisará bibliografía especializada, con el objetivo de saber en qué consiste esta concepción a lo largo del tiempo. Por ejemplo:

*“...Ningún país ni región del mundo escapa a la dinámica de las migraciones o puede mantenerse ajeno a sus consecuencias. La mayoría de los movimientos migratorios se debe a la búsqueda de mejores condiciones de vida”.*<sup>3</sup>

Lo mencionado se puede relacionar con nuestro trabajo, ya que los emigrantes árabes llegaban a Talcahuano en busca de mejores condiciones de vida, donde pudieran desarrollarse social, económica y políticamente, todo esto a principios del siglo XX. Como se afirma en la siguiente cita:

---

<sup>3</sup> Consejo Nacional de Población: “Migración Internacional” en: [http://www.conapo.gob.mx/migracion\\_int/principal.html](http://www.conapo.gob.mx/migracion_int/principal.html).

*“... La emigración en el desestabilizado Imperio Otomano empezó a producirse a finales del siglo XIX. Árabes de fe cristiana asentados en Palestina, Siria y el Líbano comenzaron a dirigirse hacia otros territorios en busca de mejores condiciones de vida.”<sup>4</sup>*

De este modo, debemos tener claro varios puntos sobre el concepto que envuelve la migración, tales como:

*“... La migración es un componente indisoluble del cambio en la población y, como tal, puede influir determinadamente sobre la estructura, dinámica y magnitud de la población.”<sup>5</sup>*

Los inmigrantes con su llegada cambiaron la estructura de la población, lo que trae a la palestra el tema demográfico. De acuerdo a los resultados del Censo, se calculó que en cantidad eran bastantes, por lo que se hizo necesario considerarlos dentro de la población chilena, realizando ciertos reajustes mediante este caso. Situación que se refleja en la siguiente cita:

*“... Al respecto, en el censo de 1907 se indicó explícitamente que los extranjeros pertenecientes a países bajo el dominio de alguna potencia europea o de imperio turco se les debían adjudicar la nacionalidad del país controlador.”<sup>6</sup>*

*“... La migración es un fenómeno esencialmente social, que está determinado por la estructura social, cultural y económica de una región o país, pero que, a la vez, repercute sobre esas estructuras.”<sup>7</sup>*

Esto quiere decir que con la llegada de los inmigrantes cambia totalmente la estructura de una región, por ejemplo en las personas y en la urbanización de la comuna. Sobre todo, al analizar el caso de los inmigrantes árabes:

*“...Gran parte de la población árabe no residente en la ciudad de Santiago prefirió instalarse en ciudades de provincia secundarias. Uno de ellos corresponde a la actividad económica desempeñada por los árabes en sus primeras etapas de inserción*

---

<sup>4</sup> Agar, Lorenzo, *“El Mundo Árabe y América Latina”*, Edición Unesco, Santiago de Chile, p. 283.

<sup>5</sup> Sánchez, Laura, *“Migración y remesas en la ciudad de Ixmiquilpan”*, Fondo Editorial UAEH, México, año 2012, p. 14.

<sup>6</sup> Pérez, Juan Ignacio, *“Los primeros censos chilenos de población (1854-1920). Análisis crítico de las fuentes de datos censales y sugerencias de uso”*, Boletín de la Academia Chilena de la Historia, Santiago de Chile, año 2010, p. 80.

<sup>7</sup> Sánchez, Laura, *“Migración y remesas en la ciudad de Ixmiquilpan”*, Fondo Editorial UAEH, México, año 2012, p. 13.

*laboral en Chile: el comercio ambulante, orientado a la búsqueda de clientes potenciales, facilitó su llegada a pueblos apartados y poco accesibles, ampliando de esta manera cada vez más su radio de acción”.*<sup>8</sup>

*“... La migración es un hecho potencialmente trascendente en la vida de las personas y de las sociedades y, por tal, debe de ser considerada en las políticas de desarrollo que aspiran a lograr un mayor crecimiento, equidad y calidad de vida.”*<sup>9</sup>

La migración extranjera fue importante para el desarrollo del país, más aún en las comunas, ya que generó una modernización y un estilo de vida con mejores condiciones. De igual manera, en este caso particular, la inmigración árabe no generó una influencia significativa en el ámbito cultural, sino más bien en el desarrollo comercial.

Al adentrarnos en el estudio de los espacios de sociabilidad, se hace necesario aludir a su concepto y término, asociándolo a Maurice Agulhon, quien empleó el uso de la palabra *sociabilidad* para designar a la “asociatividad de un grupo de personas”, indicando que el término al cual hacemos alusión es:

*... “Aplicable a grupos singularizados y susceptibles, por tanto, de variaciones en el tiempo y en el espacio”*<sup>10</sup>.

Por ende, el estudio de la sociabilidad nos permite llegar a una comprensión de lo cotidiano presente en un determinado grupo de personas, además de proporcionarnos antecedentes que admitan el establecimiento de aquella relación que se puede llegar a entablar a partir de un lugar mediante el cual se evidencia la sociabilidad, diseñando a partir de ello, aquel tejido social que es posible desprender a través de un lugar determinado en donde las personas tengan la capacidad de relacionarse a partir de intereses y gustos propios.

Los individuos que interactúan espontáneamente y de un modo planificado son emplazados a la ciudad, a sus calles, parques, plazas, teatros, centros comerciales, etc. Por ende, podemos analizar (mediante entrevistas orales) a personas de apellidos árabes que tenía como rasgo común su residencia en la misma villa. No sólo en Talcahuano,

---

<sup>8</sup> Agar, Lorenzo, “*El Mundo Árabe y América Latina*”, Edición Unesco, Santiago de Chile, p.p. 288-289.

<sup>9</sup> Sánchez, Laura, “*Migración y remesas en la ciudad de Ixmiquilpan*”, Fondo Editorial UAEH, México, año 2012, p. 13.

<sup>10</sup> Agulhon, Maurice. *Formas de sociabilidad en Chile 1840-1940*. Fundación Mario Góngora, Santiago de Chile, 1992. p. 4

sino también, otras comunas dentro de la Octava Región, para luego juntarse todos en lugares o clubs donde jugaban a las cartas, o en lugares más domésticos donde se reunían las mujeres árabes a tejer o cuando iban a las peluquerías.

Al momento de hablar de historia social, hay que tener en cuenta conceptos claves como desarrollo, progreso y liberalismo; debido a que estos son los conceptos que dan la estructura a la historia social, con autores que nacen en la tercera generación en la historia de la escuela de los Annales, quienes nos entregan la definición de estos conceptos desde el comienzo, en la historia de las mentalidades y una historia social.

Braudel en la teoría de los tiempos históricos (y a la vez tomando la historia de las mentalidades de Duby) nos plantea los términos de memoria colectiva, y el imaginario social, estableciéndolos como los ejes temáticos en torno a los cuales se fue desarrollando.

El texto *“La historia regional en la perspectiva de la corriente francesa de los Annales”*, por el autor Carlos Antonio Aguirre Rojas, define el concepto de *Región histórica* propuesto por Marc Bloch, para la enunciación de lo que podría ser una verdadera historia regional científicamente concebida. Desde esta perspectiva:

*... “La historia regional sería la reconstrucción científica de la evolución histórica de una región, es decir, de una cierta individualidad histórica en movimiento o desplegando una cierta dinámica a partir de la compleja dialéctica entre historia y memoria. La historia regional en la perspectiva de la corriente francesa de los Annales determina fundamentos geográficos y ciertos fenómenos de orden económico, político, cultural, social o histórico según el tipo de región estudiada o abordada.”*<sup>11</sup>

De este modo, la historia local o regional así estudiada entrega una lectura más acogedora para el lector. Conocer más en profundidad sobre el pasado de su territorio viene a ser algo atractivo para las nuevas generaciones y hace que la sociedad se interese un poco más por la historia. La ciudad entrega una ilimitada variedad para hacer historia. El estudio de los espacios urbanos hace que conozcamos las evoluciones que estos han experimentado a través del tiempo. Conocer este espacio temporal hace que veamos las transformaciones que las mismas ciudades han experimentado. La comuna de Talcahuano, en este caso, va cambiando a través de los años, por las variadas restauraciones que ha sufrido, por las catástrofes naturales. Así, con el flujo de

---

<sup>11</sup>Aguirre, Carlos, *“HISTORIA Y MEMORIA: La historia regional en la perspectiva de la corriente francesa de los Annales”*, Universidad Nacional Autónoma de México, Tunja, Colombia, año 2015, P.p. 286-287.

inmigrantes se implementaron nuevas tecnologías que trajo consigo una nueva modernización al puerto.

Ya a principios del siglo XX existía un Talcahuano más organizado y listo para ser una comuna con todas sus letras. Por lo tanto, fue importante la llegada de los inmigrantes árabes debido a la construcción de sus centros comerciales, lugar en que se dio vida y fruto a la economía chorera. Asimismo, con el “Teatro Dante”, edificación hecho por inmigrantes árabes, se impulsó la cultura y la entretención, una edificación que hoy en día posee un valor histórico patrimonial.

No obstante, a pesar de existir centros comerciales ligados a actividades económicas, lo cual hace que la comuna de Talcahuano progrese (y evolucione en las construcciones de edificios modernos), no se efectuó un impacto de carácter cultural árabe sino más bien comercial.

Al realizar un análisis sobre los varios inmigrantes extranjeros que llegaron a Chile a fines del siglo XIX y principios del siglo XX, se puede establecer que generaron varios instrumentos para el desarrollo del país, sobre todo en el plano de la tecnología, economía, política, cultural y social, que se ven reflejados hoy en día.

En este trabajo veremos múltiples variantes sobre estos inmigrantes, personajes árabes y familias que resaltan en la sociedad chilena. Pero, ¿en qué contribuye esto para la gente chilena? Se puede decir que los inmigrantes fueron muy importantes para nuestro país, independiente de la nacionalidad, dejaron un marco en la historia. Siguiendo esta línea, se hará enfoque a algunos textos que se analizarán desde distintos puntos de vistas del comercio del país.

Al adentrarnos en el texto *“Los comienzos de la historiografía economía de Chile 1862-1940” de Sergio Villalobos*, se comprende la importancia de la economía chilena, pues muchos historiadores e intelectuales extranjeros que se han dedicado al tema de la economía, afirman que la gran mayoría de los países europeos avanzaban bien económicamente a diferencia de la economía chilena de principios del siglo XX. (VILLALOBOS, 75).

El texto, de Francisco A. Encina, *“Nuestra inferioridad económica, sus causas y consecuencias,”* nos relata sobre cómo los países con poca experiencia, en este caso Chile, es la cuna de desarrollo económica por los extranjeros.

... “La forma en que los capitales extranjeros ingresan a la economía de la nación joven, varía con las aptitudes económicas de la población en esta última” ...<sup>12</sup>

El autor, explica el dominio por los capitales extranjeros sobre el desarrollo económico nacional, donde el país queda sumido a técnicas de perfeccionamiento en la economía. En este caso Chile no presentaba métodos tecnológicos para la producción.

... “La experiencia demuestra que el problema de las aptitudes prima en las naciones, así como en el individuo sobre el de los recursos” ...<sup>13</sup>

A diferencia de Encina, el autor José Cademartori, en su texto, “*La economía chilena*”, nos expone un Chile inmerso en una crisis a fines del siglo XIX y principios del XX, producida por una influencia constante del comercio exterior ejercida sobre la economía nacional, proclive a un desequilibrio crónico. (CADERMARTORI, 253).

Existen entonces distintos puntos de vista sobre la economía chilena durante el cambio de siglo. Por un lado, Encina afirma la necesidad de los intelectuales en el ámbito económico para poder surgir como país, a diferencia de Cademartori, quien concluye que Chile no podrá avanzar solo si aún sigue en contacto con los extranjeros.

Pese a estas diferencias de opinión respecto a la economía en Chile, se debe consensuar que gracias a la inmigración a nuestro país, hubo una modernización y aplicación de los recursos naturales en la economía.

---

<sup>12</sup> Encina, Francisco A., “*Nuestra inferioridad económica, sus causas y consecuencias*,” Quinta edición. 227

<sup>13</sup> Ídem., P. 227.

## **HIPOTESIS**

La presencia de la comunidad árabe en el centro de Talcahuano en la primera mitad del siglo XX, contribuyó al desarrollo comercial y social de la ciudad.

## **OBJETIVOS GENERALES**

Analizar la importancia de la colonia árabe en la ciudad de Talcahuano en la primera mitad del siglo XX.

## **OBJETIVOS ESPECIFICOS**

1. Identificar las consecuencias que se produjeron con la llegada de inmigrantes árabes al puerto de Talcahuano.
2. Señalar los principales hitos del desarrollo comercial árabe en Talcahuano.

## **Capítulo I: La llegada de los árabes a Chile**

### *Antecedentes Históricos.*

Durante la primera mitad del siglo XX una gran cantidad de inmigrantes árabes llegaron a América buscando mejores condiciones de vida. Sin embargo, no fue un camino fácil, pues se enfrentaron con varios problemas que debieron hacer frente, principalmente con la discriminación social y la falta de apoyo estatal de cada país. Sin embargo, llegaron a adaptarse rápidamente al ritmo de los americanos en ciertos sectores. Esto, mediante sus culturas y tradiciones, como por ejemplo la celebración de matrimonios mixtos, el acceso a la educación y la entrada del comercio, en un principio con un bajo perfil. Desde los inicios, sus descendientes han logrado un espectacular proceso de integración social y una buena relación con los americanos, manteniendo también sus raíces árabes.

La llegada de los árabes a América se dio por medio de una desestabilización del Imperio Otomano a finales del siglo XIX. Se presentó una crisis política, administrativa y económica en el imperio, lo que repercutió negativamente, ya que los países europeos poseían una estabilidad mejor. Situación que provocó que los europeos realizaran varios intentos de independencia, impulsando a los jóvenes a buscar nuevos horizontes. Éste fue el principal motivo que generó una oleada de migraciones.

Los árabes debieron pasar varias etapas complicadas. Desde el primer momento, tuvieron que reunir bastante dinero y separarse de sus familias, ya que principalmente eran los hijos mayores quienes debieron arriesgarse en busca de nuevas oportunidades de vida y trabajo. Debían aceptar y aprender a vivir en un lugar distinto con diferentes culturas e idiomas.

El trayecto que ellos realizaban desde su lugar de origen era bastante largo y complicado. Comenzaban su migración desde los puertos más cercanos como Trípoli, Beirut o Haifa, para luego llegar a puertos europeos y finalmente llegar a América. Duraba dos meses aproximadamente el viaje, que finalmente dejaba a los árabes con pésimas condiciones para mantenerse con vida.

Una vez que llegaban al continente, después de un largo viaje, algunos desembarcaban en el puerto de Río de Janeiro y la gran mayoría se bajaba en Buenos

Aires. Otros se quedaron en Argentina, y los demás emprendían una nueva aventura al cruzar la cordillera de Los Andes, con el fin de llegar a Chile.

La llegada de algunos árabes a Chile, fue gracias a sus familiares que ya se encontraban establecidos en el país, es decir, se producía una “*migración en cadena*”. Los inmigrantes tenían familias o conocidos en Chile, por lo que la migración de un grupo familiar se fue dando paulatinamente, hasta completarse en el país.<sup>14</sup> Les informaban acerca de las buenas oportunidades económicas que podían encontrarse en la sociedad chilena y en los extensos territorios en que podían poblarse. En Chile, no existía ninguna política positiva para la migración árabe, a diferencia de otras nacionalidades como lo fueron los ingleses, franceses, italianos, etc.; esto generó la falta de herramientas de trabajo y de medios para iniciar un asentamiento en áreas específicas.

La política inmigratoria del Estado de Chile, elaborado por el intelectual de la época Benjamín Vicuña, declaró que aquellos europeos que deseaban inmigrar a nuestro país, debían cumplir una serie de condiciones, como contar con alguna actividad laboral, ya sea de empresario, técnico, obrero o agricultor. La diferencia se daba en que los árabes eran grupos que causaban recelo en la sociedad, más aún si eran los primeros años de migración árabe en el país, además de no tener profesión.

Pero ¿cómo los árabes salieron adelante y hoy en día poseen un cierto status social? Los ayudó a salir adelante su carácter emprendedor y su deseo de alcanzar un mejor nivel de vida que el que tenían en su lugar de origen, pensando en su familia. Una mentalidad de responsabilidad, y de trabajo duro empezando desde abajo como los llamaba “*Los faltés*”<sup>15</sup>, término que hacía alusión a vendedores ambulantes que ofrecían utensilios para la casa al por mayor, algo novedoso para el chileno de esa época.

El concepto de “*falte*”, llamado y conocido por la sociedad chilena, surgió porque el árabe gritaba en las calles “lo que le falte”, para vender sus mercancías. El trabajo esforzado de los árabes, se traspasó de generación en generación.

---

<sup>14</sup> D. Lahsen Aboid. Construcción de una identidad “Chilena-Palestina”, Tesis para optar a grado de Licenciada en Historia, Universidad Finis Terra. Santiago, “2001, p. 6.

<sup>15</sup>P. Arancibia Clavel. “Tras la huella de los Árabes en Chile”, p. 67.

Se debe tomar en cuenta que los inmigrantes árabes contaban con la ayuda de algún familiar o conocido de confianza para los nuevos negocios. Todo esto, a medida que los inmigrantes se fueron estableciendo y desarrollando económicamente.<sup>16</sup>

Esta migración en cadena, generó ubicaciones geográficas específicas, donde vivían todos en conjunto, lo que ayudó a los inmigrantes a estar en contacto con su núcleo familiar, permitiéndoles mantener sus costumbres y tradiciones. Asimismo, la mujer jugó un rol importante en la mantención de la tradición árabe en sus hijos.

### ***El proceso migratorio: tres etapas.***

Durante los años 1885 y 1940 llegaron entre 8.000 y 10.000 árabes<sup>17</sup>. Se destacan tres etapas que generaron en Chile cambios políticos, económicos y socioculturales.

La primera fase se desarrolló desde fines del siglo XIX hasta antes del inicio de la Primera Guerra Mundial. Con el apogeo de la explotación del salitre en el norte de Chile, llegó un 51% de la población<sup>18</sup>. Entre 1905 y 1914, arribo al país una gran cantidad de palestinos, un 56% del total. Durante los años 1909 y 1915 llegó un 27% de sirios, mientras el 60% de libaneses se instaló en el país entre 1910 y 1913. (Anexo n°1).

La segunda etapa corresponde al proceso en donde se generaron las dos guerras mundiales, de 1920 a 1940. En el contexto chileno, la decadencia del salitre, la crisis económica mundial y el naciente proceso de la industrialización con sustitución de importaciones. Ya en ese momento, en el año 1930 el país se encontraba con 6.000 personas de origen árabe.

La guía social de la colonia árabe<sup>19</sup> registró un total de 2.994 familias árabes en Chile, cifra que representaba a unas 15.000 personas. Un 85% de ellas correspondía a inmigrantes y el 15% era de origen palestino, un 30% sirio y un 19% libanés.

---

<sup>16</sup>Op. Cit. p. 61.

<sup>17</sup>L. Agar y A. Rebolledo. La inmigración árabe en Chile: Los caminos de la integración. EL libro “*El mundo árabe y América Latina*”. Santiago: ediciones UNESCO, 1997, p.287.

<sup>18</sup>A. H. Mattar. Op. Cit.

<sup>19</sup>A. H. Mattar. Op. Cit.

La tercera fase de inmigración se produjo después de la Segunda Guerra Mundial. En este periodo el flujo sirio y libanés disminuyó con la caída del imperio Turco Otomano. La restauración de los países de Francia e Inglaterra y su proceso de independencia, mejoraron las condiciones de la población cristiana. No obstante, en el caso de los inmigrantes palestinos aumentó la migración hacia el país debido al incremento de la población judía. Esto agravó uno de los factores de expulsión en el lugar de origen, a partir de la Guerra de Partición, en 1948. Después de los años 30' los procesos migratorios empezaron a decaer como fenómeno social.

### ***La oposición de los chilenos.***

A todas las dificultades que tuvieron que enfrentar los árabes para instalarse en Chile como la diferencia de cultura, de idioma, falta de recursos y nulo apoyo estatal, se sumó la discriminación. Ellos tenían conciencia de haber elegido un país subdesarrollado distinto a su tierra natal, por eso, al sentirse discriminados por un pueblo que en ningún caso consideraban de mejor nivel sociocultural, optaron por replegarse, agrupándose en un determinado sector de la ciudad.<sup>20</sup>

Los árabes estuvieron más expuestos a las críticas y a la difamación por haber sido estigmatizados como un grupo étnico inferior. Las denuncias hechas a través de la prensa y medios intelectuales chilenos utilizaron argumentos peyorativos para menospreciar a los árabes.<sup>21</sup>

La formación de estereotipos que generan prejuicios por medio de la visión del mundo basándose en generaciones de información imperfecta o incompleta, es causa de que las mismas personas asignan atributos que son conscientes con sus propias creencias y prejuicios. Por lo tanto, el análisis del comportamiento y de las creencias de otro grupo se realizan desde la propia perspectiva, olvidando que la otra cultura está basada en otros valores distintos a la sociedad chilena.

A la llegada de los inmigrantes, el diario “El Mercurio”, uno de los medios de comunicación más importantes del país, se refirió a los árabes en términos peyorativos, aludiendo a las formas de vida y a su baja condición económica inicial. Por ende, esto

---

<sup>20</sup> D. Lahsen Abdoid. Op. Cit.

<sup>21</sup> A. Rebolledo. La integración de los árabes en la vida nacional: Los sirios en Santiago. Tesis de grado, Instituto de Historia, Pontificia Universidad Católica de Chile. Santiago: 1991.

produjo rechazo por parte de la sociedad chilena, ya que era muy mal visto que los árabes tuvieran una visión emprendedora, una dedicación al trabajo sin pausa, el sentido de ahorro, gastos solamente para la alimentación, etc. Para el chileno era muy raro ver personas con esas características, ya que no era normal entre ellos.

Los primeros árabes ingresados al país fueron con su pasaporte del Imperio Turco Otomano. La sociedad chilena ignoraba las diferencias nacionales e históricas-culturales del Medio Oriente, lo que dio como resultado llamarlos “turcos”, tal como estaba escrito en el pasaporte.

No obstante, a pesar de los prejuicios y la discriminación que mostraron los chilenos, nunca hubo campañas para expulsar a los árabes del país. Con el paso del tiempo se fue dando los matrimonios mixtos y el acceso a la educación para los hijos, junto con la libertad de realizar cualquier actividad económica que desearan emprender. Gracias a esto, se fue dando un proceso de integración cada vez mayor en las nuevas generaciones.

### ***La mirada de los inmigrantes***

Una de las características similares que encontraron en Chile con su país de origen fueron las condiciones climáticas, como dice Rebolledo “El paisaje era tal vez una de las pocas semejanzas que los inmigrantes podían encontrar con su tierra natal”.<sup>22</sup>Eugenio Chahuan, plantea que no sólo se basaban en ese ámbito: *“La incorporación gradual, aunque generalmente rápida de los árabes al medio ambiente criollo solo puede explicarse por las semejanzas de estilos de vida. El árabe que se establece en Chile no lo hace en calidad de emigrante exótico, sino que se puede considerar su nuevo hogar como propio, ya que en nuestro país se encontrara profundas raíces arábicas”*.<sup>23</sup>

Un gran factor de integración fue la religión, ya que la mayoría de los árabes profesaban la religión cristiana, específicamente la religión ortodoxa y en menor medida, la Católica Romana. En algunos barrios de Santiago, especialmente aquellos

---

<sup>22</sup>A. Rebolledo. 1994. Op. Cit. p. 121.

<sup>23</sup> E. Chahuan. Presencia árabe en Chile. En “Revista Chilena de Humanidades”, n° 4, facultad de filosofía, humanidades y educación, Universidad de Chile. Santiago: Alfa Beita Impresores, 1983, pp. 41-42.

que llegaron primero al país, se identificaron y se reunieron para fundar iglesias católicas ortodoxas.

El gran desafío para los árabes fue conciliar sus tradiciones con las nuevas normas de conducta que les permitiesen una interacción con la población local. Para poder integrarse, los inmigrantes tuvieron que adaptarse a las normas chilenas.

*“El sujeto debe aprender y adquirir nuevas pautas culturales, que suceden cuando el inmigrante no hace suyos los nuevos rasgos culturales y, sin embargo, se integra laboralmente a la sociedad receptora. En este caso se habla de acomodación. Unas personas a un grupo de individuos provenientes de otra cultura pueden vivir junto a los miembros de la sociedad receptora, pero conservando entre ellos relaciones de externalidad, vale decir, sus interrelaciones estarán regidas más por normas y leyes que por contactos íntimos.”<sup>24</sup>*

Las redes familiares fueron fundamentales en este proceso de integración. Desde el momento que llegan a Chile, los inmigrantes fueron recibidos por sus parientes que ya estaban establecidos de hace un tiempo, o por compatriotas, por el hecho de tener un origen en común y la empatía debido a que vivieron la misma situación al llegar al país. Los que llevaban más tiempo en el territorio los ayudaban con el tema de la cultura chilena, idioma e idiosincrasia de la gente local.

Para los recién llegados, el objetivo fundamental era conseguir trabajo, pues necesitaban recursos para iniciar su economía. “Lo ganado era, casi en su integridad, ahorrado a fin de llegar a concretar sus sueños: establecerse, enviar a buscar a la familia o retornar a su patria enriquecidos. Sus gastos eran escasos: arriendo y comida. Ni pensar en comprar ropa y otros prescindibles”.

La posición de los árabes al interior de la comunidad contribuyó al proceso de integración, ya que su interacción con el medio se sometía a la regulación normativa de la sociedad receptora. Debieron internalizar sus pautas de conductas, y a la vez intentar conservar su forma de vida. Por otra parte, el rol de las mujeres fue bastante complicado, mucho más que el de los hombres árabes, ya que ellas se encontraban en las casas y no trabajaban. Para ellas fue más complicado integrarse y aprender la cultura

---

<sup>24</sup>M. T. Daher. Op. Cit. Pp. 28-29.

y el idioma chileno. Esto daba como resultado que las mujeres seguían aún los patrones culturales de sus orígenes y así constituyeron los valores en su familia.

### ***El rol del matrimonio***

Desde un principio, los inmigrantes eran mayormente hombres jóvenes y solteros. Por ende, el matrimonio entre chilenos e inmigrante fue bajo de un comienzo.

El comportamiento con respecto a los tipos de matrimonios de las minorías étnicas, constituye una variable fundamental para indicar los procesos de integración y asimilación de éstas a la sociedad receptora.<sup>25</sup> Pese a todo, el árabe sabiendo que debía adaptarse a nuevas tradiciones, siempre manifestó el deseo de no abandonar su cultura.

En los años de mayor afluencia árabe al país, existió una alta preferencia por matrimonios de ambos cónyuges con origen árabe. Cerca de un 90% de los hombres solteros llegados a Chile contrajo nupcias con una mujer del mismo origen.

Bajo esta tradición familiar árabe se afirmó la trasmisión de hábitos, permitiendo la conservación de la identidad árabe y su estilo de vida. “En sus primeros tiempos, el árabe tendió a casarse dentro de la misma colectividad, ya que por diversas circunstancias no se relacionaba con chileno poco dominio del idioma, desconfianza mutua y, tal vez, lo más importante, porque no concebía la idea de casarse con alguien que no fuese de su patria, más aún, de su aldea y cuya familia no cristianice (...). En los consejos de familia se proponían al joven las probables candidatas. En el caso de no aceptar ninguna, los medio para encontrarlas no eran muchos... uno de ellos consistía en asistir a las actividades de la comunidad árabe, donde concurrían los muchachos y muchachas casaderos. Una costumbre propagada en toda América era aquella en que los jóvenes en edad de merecer iban a los puertos cuando recalaban barcos que traían familiares árabes. Entre la prole, se podía encontrar a la futura compañera. Cuando ninguna de estas vías daba resultado, aún quedaba la posibilidad de viajar al lugar de origen, en busca de una esposa”.<sup>26</sup>

Los primeros inmigrantes experimentaron un fuerte choque cultural al percibir una nueva relación entre ambos sexos. Los árabes percibieron a las mujeres de los

---

<sup>25</sup> M. Zedan, Op. Cit. p. 6.

<sup>26</sup>M. Olguín y P. Peña. Op. Cit. Pp. 100-101.

sectores marginales como muy diferentes respecto del comportamiento de sus pares árabes, había mucha desconfianza de parte del árabe frente a las chilenas. En dichos sectores, se observaba una mayor “liberalidad” de las mujeres y un comportamiento marital muy distinto al que estaban acostumbrados.<sup>27</sup>

No obstante, al pasar el tiempo las sociedades chilenas de a poco aceptaban los sectores árabes, ya que se encontraban con cierta estabilidad e instruidos a la vida chilena. Los matrimonios mixtos empezaron a realizarse a mitad del siglo XX. Ambos tenían también en común la fe cristiana y así privilegiaban los valores en la familia.

Según la información que arroja la guía de la Colonia Árabe<sup>28</sup> de 1941 sobre la cantidad de matrimonios mixtos:

| <b>Años</b>       | <b>Personas</b> |
|-------------------|-----------------|
| <b>1910 -1919</b> | <b>11,6%</b>    |
| <b>1920-1929</b>  | <b>16,3%</b>    |
| <b>1960-1969</b>  | <b>53%</b>      |

*Fuente: <http://epoa.eu>*

Ya durante la mitad del siglo XX se generó una aprobación mutua entre los árabes al no seguir con la tradición de casarse solo con alguien de origen árabe, debido a que se dio una masificación de inmigrante. A la vez, la idea del retorno empieza a esfumarse, la idea de asentarse en Chile se generaliza.

### ***Integración y pérdida de identidad***

*“Insistí en la conveniencia de adaptarse a los usos y costumbres del país que nos albergaba, a fin de no desentonar dentro de la sociedad en que llegábamos vivir”<sup>29</sup>.*  
Palabras de Benedicto Chuaqui, en su novela histórica, “*memorias de un emigrante*”.

<sup>27</sup> M. Olgún y P. Peña. Op. Cit. p. 100.

<sup>28</sup> A. H. Mattar. Op. Cit.

<sup>29</sup> A. Rebolledo, 1994. Op. Cit. p. 123.

Esta integración promovió varios cambios al interior de la comunidad árabe en Chile y uno de los importantes abandonos fue su lengua. De acuerdo a la EPOA 2001 el grupo social de los árabes que mantienen su idioma en el seno de la familia son:

| <b>Personas</b>    | <b>Total</b> |
|--------------------|--------------|
| <b>Académicos</b>  | <b>26%</b>   |
| <b>Empresarios</b> | <b>22%</b>   |
| <b>Estudiantes</b> | <b>15%</b>   |

Fuente: <http://epoa.eu>

### ***La comunidad árabe y su ubicación geográfica.***

El cambio drástico en la forma de vida de los inmigrantes condujo a que se establecieran en zonas geográficas bien definidas. Gracias a la migración en cadena, sumada a la necesidad de agruparse para tener una mejor práctica en las labores comerciales, se dio una acentuada concentración territorial.

La dispersión o concentración de la población árabe en el país va relacionada con las particularidades de cada grupo migratorio árabe:

*“Los primeros árabes se ubicaron en barrios de la periferia, viviendo en casas de escaso valor donde generalmente se agrupaban en función de relaciones de parentescos.”<sup>30</sup>*

La actividad ambulatoria, que exigía la incursión en territorios alejados para alcanzar pequeños poblados, constituye otra variable fundamental al momento de explicar el modo de localización en el país. Lograda una cierta clientela en aquellos pueblos. Por su, *“completa capacidad de integración, toda vez que la vida en pequeñas pueblos, el mundo rural e incluso, algunas características del clima, eran parte de la experiencia del inmigrante”.*<sup>31</sup>

Desde un principio se vio una mayor presencia de árabes en Santiago, pero al pasar el tiempo se produce una movilidad, a causa del mejoramiento de las condiciones

<sup>30</sup>M. Olgún y P. Peña. Op. Cit., p. 92.

<sup>31</sup> M. Olgún y P. Peña, 1990, pp. 96-97.

de vida que impactó en la localización espacial diferenciado por generación, mayoritariamente entre 1900 y 1930; y a las características del desarrollo urbano del país. Chile se urbanizó muy tempranamente, lo que produjo un bajo nivel de concentración demográfica, ofreciendo a la comunidad árabe la posibilidad de instalarse en diversos núcleos urbanos a través de todo el territorio nacional.

Los árabes estaban repartidos en todo el país. Aun así, en territorios pequeños y apartados.

*“Había al año 1940, por lo menos dos familias o más de árabes, generalmente, eran de la misma nacionalidad, por ende, los árabes propendieron a agruparse en Chile, de acuerdo a su país y, aun mas de su aldea o ciudad de origen. Por ejemplo, a Chile llegaron y se establecieron diez sirios provenientes de Aleppo. Los diez estaban asentados en Antuco.”*<sup>32</sup>

Los inmigrantes buscan la cercanía de sus familiares de similar origen para aminorar los efectos del desarraigo y poder compartir con sus paisanos. La agrupación de árabes en barrios puntuales demuestra la habitual forma de inserción de los primeros inmigrantes, y se justifica por la necesidad de juntar fuerzas en un medio desconocido y a veces hostil. Esto dio como resultado la facilidad para un progreso económico, fenómeno que contribuyó en la futura integración social, incluso en la dispersión espacial acorde a las pautas de la población chilena.

Las características comunes entre las personas que provienen de otros lugares fomentaron el sentido de pertenencia, lo cual les permitió distinguirse del medio local. Debido a esto, se fueron formando comunidades, donde también existían prácticas culturales y procesos colectivos que los constituyeron en conjunto como un grupo distinto, más allá si procedían de Palestina, Siria o Líbano.

Resulta interesante ver cómo la comunidad árabe ha ido evolucionando en Chile. Para estos inmigrantes la pertenencia se dio con sus pares de origen, ya que no fue tan fácil tratar de adaptarse a las costumbres criollas. La EPOA 2001 nos muestra síntomas de cambio y permanencia en la dicotomía referida a la identidad:

---

<sup>32</sup> P. Arancibia Clavel. Op. Cit., p. 67.

|               |     |
|---------------|-----|
| Chileno/árabe | 65% |
| Árabe/chileno | 13% |
| Chileno       | 12% |

Fuente: <http://epoa.eu>

La primera opción de sentirse como “chileno/árabe”, muestra un reconocimiento de una identidad árabe que la llevan en su ser, pero a la vez reconocen una identidad cultural chilena.

***Inmigrantes árabes: comerciantes por esencia.***

La elección del comercio como principal actividad económica fue a raíz que este no requería necesariamente de una comunicación muy fluida. Tan sólo bastaban unas pocas palabras: el resto lo hacía el lenguaje universal de las señas.<sup>33</sup> Un claro ejemplo fue lo explicado anteriormente sobre el vocablo “*falte*”. Pero gracias a la relación de compra y venta entre los árabes y chilenos, los inmigrantes se relacionaron rápidamente con el medio y fueron adquiriendo las reglas de interacción social.

La tarea importante que ellos tuvieron que solicitar fue la exploración territorial y la incursión en zonas alejadas, lo que no solo les permitió conocer las formas de vida de los chilenos, sino también aprender elementos del idioma.

El comercio ambulante fue la actividad más frecuente entre los inmigrantes árabes, quienes con esfuerzo lograron formar su propia tienda. Por lo tanto, los comerciantes árabes se iban transmitiendo los conocimientos respecto al perfil del cliente chileno, tanto sus preferencias como las características del territorio, entre otros aspectos; y así de este modo hacer negocios en Chile.

Luego, buscaron nuevas rutas para conseguir clientela propia. Esto motivó la dispersión a pequeñas localidades urbanas para vender sus mercancías. Su objetivo final era formar su propia tienda, lo que no era fácil, ya que implicaba ahorrar dinero por mucho tiempo y haber encontrado su propia clientela. Este paso era muy importante

---

<sup>33</sup> M. Olguín y P. Peña. Op. Cit.

para los inmigrantes, pues fue fundamental para el desarrollo económico de los árabes en Chile.

La gran mayoría de los inmigrantes árabes desde un principio se dedicaron al área textil, ya sea formando talleres e industrias, o vendiendo productos de este rubro. Tenían bastante conocimiento de esta labor, debido a su lugar de origen.

Pese a que los árabes tenían menos posibilidades de prosperar al llegar a Chile y a las comunas, a diferencia de otras colectividades extranjeras, a causa de la ausencia de capital, entre 20 a 30 años alcanzaron una posición que los hizo sobresalir en el ámbito económico.<sup>34</sup> Su mayor aporte a la sociedad chilena fue la creación de empresas privadas, especialmente textiles. En el proceso de industrialización de los años cincuenta, el carácter emprendedor de la población árabe contribuyó de manera significativa al progreso de Chile. El carácter emprendedor de los árabes y sus empresas tuvieron una activa participación en el desarrollo económico chileno.

Finalmente, si nos enfocamos en los descendientes de los árabes en Chile, a través del tiempo, se han integrado plenamente a la colectividad chilena, proceso que se ha intensificado con el paso de las nuevas generaciones nacidas en Chile. La inmigración árabe se produjo en un momento en que se dio una mayor priorización a otras nacionalidades y, además, se inició justo cuando comenzó a decaer la inmigración europea. Los árabes fueron más estratégicos, ya que solo se dedicaban al área comercial. Este proceso ocurrió de manera desarticulada y espontánea, lo que generó una mayor cohesión de grupo y ayudó a fomentar y transmitir a las futuras generaciones el deseo de integrarse a la sociedad chilena.

### ***Llegada a las periferias***

Durante la década del 50, los miembros de la colonia árabe se encontraban dispersos por todos los rincones de Chile. Más o menos el 60% de ellos se había desplegado en pueblos y ciudades donde era habitual que se juntaran inmigrantes provenientes de una misma localidad.

---

<sup>34</sup> A. Sanfuentes. La influencia de los árabes en el desarrollo económico de Chile. Tesis, departamento de ciencias Económicas e Ingeniería comercial, Universidad de Chile. Santiago, 1964.

En estos y otros lugares, se fueron insertando los recién llegados, reforzando la identidad y tradiciones de quienes los habían precedido. El recuerdo del terruño escuchar de nuevo hablar en árabe, saber de amigos y parientes, celebrar con comida, bailes, y música de sus antepasados los cumpleaños y los matrimonios, como acompañar en su último hogar a quienes morían fuera de su patria, eran ritos que los ayudaban a mantener su identidad. Abuter y Ananias también se dedicaron a las tareas agrícolas y más tarde al comercio, organizándose en la década de los cincuenta alrededores del club árabe. Muchos de ellos pasaron primero por Angol y Mulchén y luego se sumaron a la colectividad de Los Ángeles ante el gran desarrollo que se encontraba la región.

En Concepción, en el corazón del Biobío, el alma palestina también estaba muy presente. Ya desde 1926 existía la organización del primer Centro Árabe y la figura de Antonio Zaror Gabriè, quien fue un gran impulsor de la unión de la colectividad en la ciudad. En 1957, el ingenio creativo de Emilio Gidi Namur lo llevó a desarrollar el programa radial “La voz árabe”, el que era seguido por los numerosos miembros de la colectividad de la zona, por su música e interesantes contenidos culturales sobre el Medio Oriente.<sup>35</sup> Antonio Zaror, además de ser una persona de mayor prosperidad económica y profesional, generó ese deseo de realizar un colectivo de unión con sus pares de mismo origen y así no enfrentarse solo al nuevo país. Concepción, al ser un punto de la región, se encontraba al lado del segundo puerto más importante de Chile, Talcahuano, lo que facilitaba la llegada a la región. Así, los inmigrantes árabes más inteligentes creyeron que sería una gran idea emprender negocios en el puerto al ser una comuna nueva, la cual recién se está urbanizando, requiriendo de nuevas personas. Además, había nuevos terrenos en los que podían establecerse, sobre todo por estar a un costado del puerto, lo que haría aún más provechosa la exportación.

---

<sup>35</sup> P. Arancibia Clavel. Op. Cit., p. 67.

## **Capítulo II: Llegada de los inmigrantes árabes a Talcahuano**

Desde 1800 en adelante el puerto de Talcahuano fue un punto importante de arribo naviero de todas las nacionalidades del mundo. En aquel entonces se comentaba en la zona que tales barcos hacían su carrera con sus pasajes completos desde países del norte, llevando centenares de aventureros con sed de riquezas y nuevos emprendimientos.<sup>36</sup>

El puerto de Talcahuano dispuso de un servicio que llenó de entusiasmo a las personas que debían efectuar viajes de ida y regreso entre distintos puertos en forma rápida y segura. Servicio que, al correr de los años, fue de mayor prestigio para el aumento económico y urbano del puerto. Éste incluía líneas ferroviarias y construcciones de caminos que permitieron favorecer altamente el comercio de Talcahuano.

Como explicamos anteriormente, en Talcahuano, durante el siglo XIX, se produjo una oleada de diferentes inmigrantes del mundo, norteamericanos, ingleses, francés, alemanes, etc. Ellos se enfocaron en industrias de molino, carbón, acero, harina de pescado, artillería, etc. Esto marcó a Talcahuano desde un principio. Con la llegada de estos inmigrantes, se observó un florecimiento evidente para los choreros en el área comercial y social.

¿A qué se debió esto? Al no existir aún el Canal de Panamá, los navíos del continente europeo pasaban por el estrecho de Magallanes, lo que era bastante peligroso, para luego desembarcar al primer puerto más cercano que se encontraba en el sur de Chile.

Los buques llegaban a la bahía, denominada bahía de Concepción, en ella, los barcos desembarcaban sus mercaderías por el lado de la playa, y los productos que traían, principalmente ropa, sedas, espejos, etc.. De aquí se llevaban productos agrícolas, miel y cáñamo.

Los primeros inmigrantes que llegaron fueron los franceses, quienes traían cosas de París, y quienes engañaban a los indios con especies de decoración. Pero a las personas que vivían en Concepción les gustó bastante esta idea de intercambio

---

<sup>36</sup> Arriagada, José, Op. Cit., p. 230.

comercial, además a la zona le convenía totalmente. Esto generó que los franceses inventaran galpones en la playa de Talcahuano, los que se ubicaban a la altura de lo que hoy en día son la calle de Aníbal Pinto con San Martín, al frente de la plaza de Armas de Talcahuano.

Estos galpones los dejaban con mercaderías, ya que los franceses no podían quedarse allí por meses, por lo tanto, traían a otros franceses junto a sus mujeres para que les cuidaran estos galpones. Los alemanes y los ingleses notaron que a los franceses les estaba yendo bastante bien, y esto incentivó a que llegaran barcos ingleses, alemanes y franceses, quienes también pusieron bodegas. Talcahuano empezó como un pueblito de sólo bodegas, junto con gente que podía vivir ahí, ya que les pagaban para que se quedaran a cuidar, y también les propiciaban tierras para que puedan cultivarlas. En conclusión Talcahuano nunca fue fundado, sino que se empezó a poblar con bodegas y algunas personas, con pequeñas huertas. El rey de España lo fundó como fondeadero. Debido a que el comercio llegaba por aquí, Concepción tuvo bastantes beneficios por ello.

Al pasar el tiempo se empezaron a formar poblaciones con matrimonios, y los árabes que estaban solteros tuvieron hijos con las indias, por lo tanto aumentó la población. Era como un villorrio, pero esta gente no tenía necesidad de irse de Talcahuano, seguían viviendo ahí, porque ellos se sentían cómodos. Finalmente se preocuparon de su educación para aprender a leer y escribir.

Con la llegada de inmigrantes franceses, españoles, alemanes, e ingleses, se casaban entre ellos, no solo de igual nacionalidad, también se produjo una mezcla de nacionalidades, y esto generó un mayor aumento en la población.

Al llegar una gran cantidad de inmigrantes a Chile, debido a que el país ofrecía oportunidades de comercio exterior a principios del siglo XX, la colonia que se formó en Talcahuano con el comercio fueron los árabes y no los turcos. Sin embargo, los árabes no tenían acuerdos con Chile, en cambio Turquía sí, entonces los árabes sacaban pasaportes turcos, y llegaban a Chile como turcos, hasta el día de hoy.

Los árabes llegaban a Talcahuano con las manos vacías, sabían que debían empezar a trabajar desde abajo para poder formar su propio almacén y encontrar

estabilidad en su condición social. Ellos dormían, comían, se aseaban en sus trastiendas, solo pagaban un arriendo<sup>37</sup>.

Ellos inmigraron desde el puerto de Marsella o Genova, lugares de embarco cerca de sus localidades de origen, para luego cruzar el océano Atlántico, trasladándose por el estrecho de Magallanes.

Como analizamos anteriormente a causa de esta “*migración en cadena*”, los inmigrantes árabes llegaban a casas de familiares de su mismo origen: sirios, palestinos o libanés, pues estos ya se encontraban establecidos en Talcahuano. Desde ese momento, empezaron a realizar sus primeros negocios, como el oficio callejero de los “*faltes*” o en los negocios de sus familiares. Otro punto importante a rescatar se refiere a que las primeras obras realizadas por los principales pioneros árabes fueron redes solidarias que emplearon estos inmigrantes en las localidades. Así nació el “Club árabe de Talcahuano”, que fue fundado en el año 1938 bajo los auspicios del distinguido periodista Señor Ahmad Mattar, con ocasión de su primera visita a esa ciudad. Colaboraron al éxito de la fundación los señores Kamel Alid, Antonio Atik, Pedro Lama, Antonio Ananias, Nagib Nicolas, AntonHarun y Jorge Lama. Actualmente, este club cuenta con numerosos socios, todos ellos residentes en la localidad. Todos estos actos se realizaron con fines benéficos y su máximo deseo fue el acercamiento cordial de toda la localidad.<sup>38</sup>

Las personas nombradas anteriormente fueron árabes con prestigio social en Talcahuano. Poseían recursos para emprender y apoyar a sus comunidades árabes y puntualmente, en la localidad chorera. (Anexo n°2).

### **Los árabes y su éxito económico**

El proteccionismo iniciado en los años treinta y la política económica de los cincuenta tuvo un efecto muy importante en la industria manufacturera, especialmente en el sector textil, en donde descollaban miembros de la colectividad árabe. La protección arancelaria diseñada para resguardar la industria nacional, permitió, por ejemplo, pactar créditos a tasas inferiores a la inflación. Los sectores que más crecieron, fueron el de

---

<sup>37</sup>Katty Vergara, entrevistada el 17 de enero del 2018.

<sup>38</sup>Colonia Árabe en Chile, “club palestino”, imprenta Ahues Hnos., Santiago de Chile, 1941, pp.189.

productos metálicos, con un 57,7%, y el textil, con un 22,5%.<sup>39</sup> Los empresarios árabes que ya habían incursionado exitosamente en este rubro y los que recién ya se habían sumado, consiguieron nuevas ocupaciones económicas gracias a esta política.

El rubro del textil se vio amenazado por el recrudecimiento de la inflación. Esta generó un fuerte malestar en la población, especialmente en 1955, llegando a erosionar el apoyo político que tenía el entonces presidente Carlos Ibáñez del Campo<sup>40</sup>. Para paliar la magra situación, el gobierno contrató a una misión norteamericana, conocida como la Klein Sacks, la cual elaboró una serie de recomendaciones económicas. Las observaciones de corto plazo fueron aplicadas de inmediato, pero la de largo plazo terminó por diluirse.

En Talcahuano las empresas importantes o locales que comenzaron a dar sus frutos en esta época, fueron las telas “Yarur”, por la familia Hanania, que luego siguieron con la tienda “Eurosport”, y continuó con la tienda “Mundo Hogar” que actualmente sigue vendiendo mercadería. Otro local importante que tuvo Talcahuano y que hoy en día se mantiene, es el local de paquetería “Casa Patricia” por los Atik, en el cual venden ropa de algodón. (Anexo n°3).

El progreso de cada empresario y de cada familia árabe era sentido como el progreso de toda la comunidad. Y, por cierto, los éxitos económicos nacionales también alcanzaron a quienes vivían en provincias, como lo fue Talcahuano, que además fue un puerto de exportación muy importante.

## **Descripción de las calles comerciales en Talcahuano por árabes**

La calle Colón, fue la principal vía que albergó el comercio en Talcahuano, actividad esencial para su desarrollo. El puerto se vio invadido por inmigrantes especialmente árabes, españoles, italianos y franceses que hacían del comercio la actividad que sustentaba sus vidas y las de sus familias. También hubo franceses, profesionales y

---

<sup>39</sup> Clavel, Patricia, p. 183.

<sup>40</sup> Don Antonio Hananías, Entrevistado el 20 de diciembre del 2017.

técnicos, que trabajaron en las Maestranzas de la Armada y que vivieron en lo que fue el Pasaje Fagalde, en cuya esquina inicial estuvo la Mercería Fagalde. Luego, la calle cambió de nombre por Beltrán Mathiew, que comunicaba las calles Sargento Aldea con Castellón y que por su arquitectura europea, era reconocida por sus característicos recubrimientos de latón estampado.

*“Avanzamos un par de pasos para encontrarnos con la Paquetería y Tejidos Casa Atik de José Atik y su esposa María Selman. Luego con la Paquetería “La Estrella de Belén” atendida por los hermanos Selman Juanito, Dimitri, y Raúl y su madre la Sra. SabatGiacaman, vestida de rigurosa “mánda” carmelita de café y a cargo de la Caja, de la que apenas se distraía para atender al proveedor que le pasaba a dejar el encargo de los zapallitos italianos para el almuerzo del día siguiente. Vivían en el segundo piso. En sus vitrinas abundaban las camisetas afraneladas y los calzoncillos largos afranelados para pasar el húmedo y crudo invierno de esos años”.*<sup>41</sup>

En Colón, sector Bilbao, encontrábamos un local llamado “Calzados Coral” de Juan Ananías, luego seguía la Tienda de Telas “Yarur”, de Emilio Ananías Muzarza, una tienda que estuvo al lado del Cine Gran Colón. A continuación, estaba la “Joyería Lama” de Carlos Lama Zugbi, que partió trabajando en “Casa Zugbi” con su hermano Antonio y vivió en el 2º piso de la Mutual.

En la calle San Martín, luego de una remodelación, se instaló “Eurosport” de Antonio Hananías Batshoun. “Eurosport” revolucionó el comercio con sus convenios de pago con descuento por planilla con la Armada.

El local “Lanas” de José Atik, atendido por su señora Cristina Arraya era:

*“Muy movido, pues tenían fábrica de tejidos en el segundo piso y además en esos años la gente acostumbraba tejer con palillos de madera y a más de pasar el frío por las propiedades de la lana, también calentaba el afecto puesto en la prenda por las tejedoras. Era una preocupación del invierno aprender nuevos puntos y mirar revistas especializadas en tejidos. Algunos no tan pudientes desarmaban los suéter y chalecos para tejer otros más modernos, ocupando la lana antigua. Las viejas y no tan viejas se juntaban a tejer y a pelar mientras tomaban once con mate de leche, sopaipillas y un braserito”.*<sup>42</sup>

---

<sup>41</sup>Don Antonio Hananías, Entrevistado el 20 de diciembre del 2017.

<sup>42</sup> Ibíd.

Después de muchos años “Lanas Atik” dio paso a la Farmacia Salcobrand. El local que está a la entrada, frente al anterior, albergó la Paquetería de Lucho Harún y en los años venideros a la Paquetería de Rosa Atik, casada con Fuad Hasbún, hasta la esquina.

Luego se remodeló desde la Galería Atik hasta la esquina donde se yergue el Edificio de la Cámara de Comercio, construido por el Presidente de la Cámara Antonio Lama Zugbi y con el ingeniero Pedro González Asuar de Concepción.

En la esquina estaba “Casa Lama” de Norma Toro de Lama, esposa de Antonio, luego vendido a Mireya.

*“En este instante vemos a Antonio Lama Zugbi de la tienda Casa Zugbi que sale de su local ubicado al lado del Club Talcahuano, dejando a cargo a su señora Norma Toro que está engalanando las vitrinas con sus hermosas novedades en elegante ropa para damas y caballeros; y entra al Club al tradicional desafío de una manito de cacho con los amigos donde en la puerta ya lo está esperando José Acuña, de la Farmacia El Carmen ubicada en Colón con Thompson, padre del Pepe Acuña que tras fallecer el primero se hizo cargo de la Farmacia y de asistir al Club cotidianamente, no sin antes sacar una pelusa, como al pasar, que deslucía su Fiat 2100, nuevo, color rojo italiano que estaba estacionado frente a casa Zugbi”<sup>43</sup>.*

Este local, cuando estaba en manos de su padre Jorge Lama, se llamaba “Paquetería La Vencedora”. Después, en el lugar de “Casa Zugbi” se instaló una sucursal de Tiendas Yarur de “Mimí” Hananías. A un costado, estaba la “Zapatería La Porteña”, de Antonio Ananías y más tarde sería de su sucesión: sus hijos Jacob, Olivia y Yolanda. Luego, en este local se instaló una carnicería, y posteriormente el negocio de Telas de Eddy Hananías Batshounimí, que en la actualidad cobija a la Farmacia Cruz Verde.

---

<sup>43</sup>Ibíd.

## **Grandes exponentes del comercio en Talcahuano, de origen árabe o descendencia árabe**

### *El caso de la familia Lama en Talcahuano*

El progreso de Talcahuano tiene a sus pioneros que luchan incansablemente por eliminar los obstáculos que surgen en la marcha ascendente del puerto. Entre ellos ocupa un lugar destacado don Antonio Lama Zugbi. Nacido en Talcahuano el 9 de junio de 1915 hizo sus estudios humanísticos en el “American College” establecimiento de educación del que egresó en 1928 para dedicarse al comercio en Talcahuano.

Sus inquietudes lo llevaron, en el curso de los años, a impulsar muchas actividades de beneficio para la vecindad. Es así como pertenece a numerosas instituciones deportivas y culturales, entre ellas el Club de Deportes Gold Cross, Club Social Talcahuano del cual es Vicepresidente, Cámara de Comercio Minorista, Federación de Comerciantes Minoristas; de la cual es presidente y que abarca las provincias de Concepción y Arauco; Presidente de la Asociación de Propietario de Caballos de Fina Sangre de Carrera de Concepción y otras instituciones.<sup>44</sup> (Anexo n°4 y n°5).

Son muchas las iniciativas que han contado con los entusiastas aportes del señor Lama, desplegando desinteresadamente gran entusiasmo y, a veces, con sacrificios, una labor que ha sido indispensable para el éxito de ellas.

El señor Antonio Lama Zugbi es casado con la señora Norma Inés Toro Araneda de Lama, con quien ha tenido hijos: Ricardo, Sergio, Alexis y Eugenia, a quienes procuran inculcarles una cuidadosa educación y normas de vida que constituyan la mejor herencia.

El señor Antonio Lama radica en aunar a los comerciantes minoristas para mejorar las condiciones del gremio mediante la adopción de normas éticas que procuren el progreso dentro de las márgenes de la ley, creando entre los miembros de esa actividad una nueva realidad que redunde en beneficio del consumidor y de ellos mismos.

---

<sup>44</sup>Arriagada, José, p. 326.

De este modo, impulsa el gremio de comerciantes para eliminar aquellos factores adversos al prestigio de la actividad y lograr, en los Poderes Públicos, el trato justo que se merecen una vez cumplidas las normas éticas comerciales.

El señor Lama Zugbi y su familia residen en la Población del Comercio Minorista de Talcahuano, pasaje Patricio Linch.

En esta numerosa familia, cada uno de ellos participa aportando para el progreso de Talcahuano. Por esto, es necesario explicar detalladamente cada rama familiar. Se agradecen las entrevistas y datos puntuales de don Roberto Lama y su linaje, que nos explican la travesía de los Lama que incluye, el cómo llegaron a Chile, para finalmente insertarse y adaptarse a la comuna chorera de Talcahuano.

### ***El caso de los Lama Zugbi***

Esta historia parte en Belén, Palestina, en 1890 al nacer Salhja (María Pacífica) Zugbi Lama, quien trabajó desde muy joven como asistente en el hospital. En 1892 nace George (Jorge) Bishara Lama Abel-Nur quien trabajó como ayudante en tallados de concha perla. Ellos, en Belén durante 1909, contrajeron matrimonio católico arreglado por sus padres, del que nace María Lama Zugbi en el año 1912.

Emigraron a Sudamérica evitando la guerra, ya que reclutaban a los jóvenes para ir al matadero, a bordo de un trasatlántico italiano. Llegaron en 1914 a Chile. De inmediato siguieron a Bolivia, ya que allí tenían parientes de apellido Hazbún y Zugbi que trabajaban en la zona minera de Oruro y luego en Cochabamba. En Bolivia Jorge trabajó en comercio ambulante atrayendo al público, mayoritariamente indígena, con organillo. Aprendieron castellano y aumentó la familia con Antonio (1915), Olga (1918) y Julia (1921).<sup>45</sup>

En 1922 se vinieron por tierra a Chile, a lomo de burro, atravesando la selva del Chaco donde fueron abandonados y saqueados por los porteadores, que se llevaron hasta las bacinicas pues eran de plata, permaneciendo a su lado la leal y corpulenta Rosario (Chayo) con la que llegaron a Talcahuano. Después de trabajar con la familia, ella trabajó como enfermera en la Clínica Talcahuano de calle Aníbal Pinto y se

---

<sup>45</sup>Doña Inés Lama, entrevistada el 10 de noviembre del 2017.

radicaron en calle Latorre, en San Vicente, donde nacieron el resto de los 10 hijos Lama Zugbi: Carlos (1922), <sup>46</sup>Mercedes (Lita 1923), Juan (1926), Blanca (1928), Pedro Y Pablo (1929), estos últimos mellizos.

En Talcahuano, Jorge se dedicó al comercio ambulante ayudado por Antonio y luego se estableció con una tienda en Colón 450, “La Vencedora”, en la que trabajaba con Antonio quien todos los días llegaba a atenderla, corriendo desde San Vicente, para estar en buen estado física, según decía. Luego se incorporó al trabajo en la tienda su hermano Carlos. Debían trabajar junto a su padre, mientras sus hermanos estudiaban en el Liceo de Talcahuano y su madre atendía las labores de casa, que eran arduas con tal número de hijos.

Antonio compró a su padre la Tienda y la llamó “Casa Zugbi”, incorporando a dicho comercio a su esposa Norma. Allí trabajaba también Carlos Lama Zugbi quién se casó con Inés Lama proveniente de San Carlos, con quien vivió en el segundo piso de la botonería de Serrano en Colón y en donde nacieron sus hijas Maritza en el año 1947 y dos años más tarde, Janet Lama Lama. La “Joyería Lama”, formada por Carlos Lama, local ubicado en la planta baja del mismo edificio por Colón.

En Talcahuano Carlos participó activamente del Club de Leones. Varios años después se fue a vivir a Concepción donde instaló la “Joyería Lama” en la Galería Universitaria.

Antonio permaneció en Talcahuano desarrollando intensa actividad en lo comercial, a nivel gremial, con sus amigos Antonio Ramírez de “Joyería Ramírez”, Alcibiades Medina de “Tienda El Sol”, Carlos Fuentes del “Molino de Harinas Fuentes”, Manuel Jarufe Jarufe de la “Farmacia El Indio”, Héctor Nano Fierro Loyola de “Joyería Fierro”, José “Pepe” Arriagada Ascui de la bomba bencinera, Emilio Hananias Muzarza de “Textil Yarur”, Mario Cubillos Leppe de “Supermercado de Bilbao”, entre otros, siendo Presidente de la Cámara de Comercio local como de la Federación de Comerciantes Regional y vicepresidente de la Federación Nacional. También participó e impulsó el Registro Nacional de Comerciantes. Fue socio muy activo del Club Talcahuano donde departía a diario, entre otros, con Vicente San Miguel de la “Conserva San Miguel” y de la “Tintorería La Europea”, Nicolás Martínez de “Tienda La Exposición”, luego con Jorge Muñoz Herman y José Acuña, ambos dueños

---

<sup>46</sup>Doña Inés Lama, entrevistada el 10 de noviembre del 2017.

de las “Farmacias Talcahuano” y “El Carmen”, respectivamente y en la Asociación de Propietarios de Caballos “Fina Sangre” del Club Hípico local. En el Paddocko compartía con el abogado de la Municipalidad y de la Caja de la defensa Nacional Alberto Colvin Pavéz y con Carlos Serrano de “Pinturas Serrano”, llegando a tener 13 caballos de carreras. Siempre llegaba a “Casa Zugbi”, entre muchos otros, su amigo Oscar Bascuñán y Luis Soto, juez de Cancha en el Club Hípico a comentar las carreras pasadas y las por venir. Impulsó la creación de la Población Cámara de Comercio de Talcahuano en el cerro David Fuentes, donde construyó su nueva casa tras el terremoto del año 1960. Ésta, tras 30 años fue vendida a su hijo Ricardo. También creó la “Central de Compras de Talcahuano” que funcionó en la esquina de San Martín con Aníbal Pinto, en lo que fue “Importadora Lama”, destinada a abaratar los costos de los productos y eludir los monopolios de distribución de la Dirinco y las JAP manipuladas por el Gobierno. Lideró la construcción del Edificio Cámara de Comercio en la esquina de Colón con Bulnes, donde instaló negocio aparte su esposa Norma, el que después se vendió a Mireya Hananías Batshoun, porteña hija de Emilio Hananías Muzarza, trasladando Norma su negocio a Concepción en la Galería Internacional. Mientras permaneció en Talcahuano trabajando, Norma, fue Presidenta del Comité de Damas de la Cámara de Comercio y de la Cruz Roja local.<sup>47</sup>

Antonio fue el ideólogo e impulsor de una novedosa sociedad turística que unió a 50 choreros y adquirieron el predio Taihuén en la Península de Tumbes, proyecto que se frustró al verse presionados y obligados a malvender a la Armada que previamente ya se había apropiado del predio declarándolo terreno estratégico militar después de 1973, impidiendo el acceso a los socios, incluso transformándolo en campo minado y de tiro. También creó un supermercado, con una galería interior, en el edificio que ocupaba en Colón el que fue el Banco Español, el que trabajó con su hijo Sergio, y con su hijo Ricardo crearon un supermercado ambulante, como un anexo del anterior, en un camión adaptado para ello, idea muy ingeniosa, pero las autoridades lo boicotearon pues afectaba intereses económicos comprometidos.

Ricardo Lama, su hijo, también fue profesor en el “Instituto Comercial Corpus Christi” y en “Colegio Inmaculada Concepción”. Se casó con Silvia Caballero Deramond, porteña. Permaneció en Talcahuano en Villa El Sauce (2016), donde crió a sus hijos: Andrea (1972) y Ricardo Antonio Lama Caballero (1974) y participó activamente en el

---

<sup>47</sup>Doña Inés Lama, entrevistada el 10 de noviembre del 2017.

Club de Boga Haverveck, Club de Tiro Blanco Encalada, con los amigos Augusto Barro Correa, de Steiner y Cía., Pedro Lightwood, Sergio Benítez Herrera, Marcelo Contreras de la “Mercería Contreras”, hijo de Luis, que era Presidente del Sindicato de Comerciantes Minoristas y Tomás Ruggieri, bancario, entre otros. Ricardo se tituló de Líderes Deportivos de Talcahuano con Alfonso “Pocho” Bermúdez, entre otros; fue vicepresidente del Club Universitario de Talcahuano que presidió su amigo y colega y que albergaba alumnos choreros de todas las universidades y algunas niñas de refuerzo de la Inmaculada Concepción<sup>48</sup>

También perteneció como radioaficionado al Radio Club Talcahuano, abogado gerente de la Cámara de Comercio Talcahuano, y de la Central de Compras Talcahuano, abogado del Comité Paz Chile y Vicaría de la Solidaridad, Notario *ad hoc* y Conservador de Comercio Minas de Talcahuano y Director en el Colegio Abogados. Fue Notario y Conservador de Bienes Raíces, Comercio y Minas Interino de María Elena en II Región y Notario Interino de la Primera Notaría de Antofagasta.

### ***El caso de Don Emilio Hananías Muzarza***

En el medio comercial del puerto de Talcahuano destaca el señor Emilio Hananías quien nació en Belén, Palestina, el 10 de julio de 1916. Inició sus estudios humanísticos en Palestina y, al llegar al tercer año, buscó en el trabajo nuevos horizontes a sus inquietudes, llegando a Talcahuano en 1948, después de tentar suerte en su patria. Allí había contraído matrimonio con la señora Elena Batshun Elcare con la cual tuvieron sus hijos Antonio Emilio, John Carlos, Eduardo Morris, Felix Said y Mireya Cecilia, todos los cuales realizan actualmente sus estudios humanísticos en establecimientos educacionales de la ciudad.

Llegados a Chile, se dedicaron al comercio. El señor Hananías y su esposa, comenzaron en Concepción para resolver posteriormente instalarse en Talcahuano donde, con tesón y esfuerzo, se han labrado una sólida situación económica.

Vinculado siempre a su patria, el señor Hananías ha tratado de fortalecer los lazos con la colonia a través de la labor desarrollada en el Club Árabe de Talcahuano y otros medios. (Anexo n°6).

---

<sup>48</sup>Doña Inés Lama, entrevistada el 10 de noviembre del 2017.

## La llegada de los teatros a Talcahuano por los árabes

El Teatro Dante se encuentra en la ciudad de Talcahuano, Chile. Construido a fines de los años 1940, se convirtió en el centro de la entretención de la ciudad hasta los años 80, cuando producto de su sub-utilización fue cerrado y abandonado.<sup>1</sup> La cantidad de choreros que visitaban en sus inicios el “Teatro Dante y el Teatro Colón”, ambos teatros construidos por inmigrantes árabes, les dio una gran importancia cultural y de entretención. Estos teatros, puntualmente el “Teatro Dante”, forjaron un patrimonio cultural dentro de la comuna de Talcahuano. Los teatros también impulsaron la urbanización en el centro de la comuna.

Tras ocurrir el terremoto de Chile de 2010, con el plan de reconstrucción de la ciudad, surgieron diversos planes por parte de la Municipalidad de Talcahuano para recuperar el teatro, que no sufrió daños en su fachada, pero sí en su interior.<sup>49</sup>

Es una magnífica obra urbana elaborada por la empresa Teatral “Lama”, formada por prestigiosos miembros de la colectividad árabe residente. Fue inaugurado en el puerto de Talcahuano, en el año 1950. En ese entonces, fue una moderna sala para espectáculos cinematográficos y teatrales con un costo de cinco millones de pesos. Fue una magnífica contribución al progreso de Talcahuano, primer puerto militar de Chile, primero en el orden industrial y segundo en el aspecto comercial.

Los propietarios del teatro “Dante”, miembros de la colectividad árabe, no escatimaron gastos para dotar a Talcahuano de la gran sala de espectáculo que necesitaba. Sus máquinas proyectoras fueron de la última palabra técnica. Sus creadores consultaron a los más modernos adelantos para que el espectador apreciara todas las bondades de la imagen y del sonido. La presentación de la sala y las comodidades para el asistente fueron consideradas en su construcción, por lo cual el “Dante” es el único del Sur de Chile que contó con calefacción y aire acondicionado.<sup>50</sup>

---

<sup>49</sup> Peñailillo, Joaquín (2011). “Plan busca reabrir histórico teatro Dante de Talcahuano”. *La Tercera*. Consultado el 16 de enero del 2018.

<sup>50</sup> *En Talcahuano inauguran el moderno teatro "Dante"*, Mundo Árabe, 29 sep. 1950, p.11.

**“Teatro Dante” - Plaza de Armas, Talcahuano (1950).**



Fuente: <http://www.memoriachilena.cl>  
Consultado: El 12 de enero del 2018.

**“Teatro Colon” - Avenida Colon, Talcahuano (1920).**



Por la calle Colón, de Talcahuano, cruza un tranvia      cual preferían viaiar los ióvenes v los niños. Además del

Fuente: <http://www.memoriachilena.cl>  
Consultado: El 12 de enero del 2018.

## **La Radiotelefonía Nacional y radio Almirante Latorre**

Durante estas cuatro décadas la radiodifusión chilena ha crecido hasta convertirse en una importante actividad nacional, estrechamente vinculada a la ciudadanía en sus gustos, anhelos, necesidades, inquietudes y alegrías, inspirada en el afán de servir, entretener, informar, difundir cultura y educar.

La radiodifusión nacional se encuentra congregada en la “ARCHI” (Asociación Radiodifusores de Chile) institución que la representa ante las autoridades del país. Ella sostiene principios y normas de acción comunes.

La historia de la radio “Almirante Latorre” se remonta más o menos al año 1930. En aquella época y por circunstancias especiales, el primer propietario de esta emisora don Lorenzo Lorenzini junto a uno de sus hermanos se asocian a fin de solicitar del Gobierno, la concesión de una onda de radio.

El primer nombre de esta radioemisora hasta el año 1948, fue de “Radio Cultura” de propiedad de Lorenzini Hnos., que a la par poseía una panadería en la calle Balmaceda. misma calle donde, quedaban las instalaciones de la primera radio emisora del puerto.

Por mucho tiempo se recordarán aún, aquellas historietas de la antigua radio de Talcahuano, que escribía Juan Pérez Berrocal “Las aventuras de doña Pacífica y don León” presentado por dos personajes totalmente opuestos.<sup>51</sup>

La radio “Cultura” años más tarde, cambió sus estudios a los altos de un moderno edificio construido por su propietario don Francisco Morales Castillo, para el Cine Real, que posteriormente fue destruido por los terremotos.

En el año 1948 la Radio cambio de propietario, adquirida por la firma Lama, compuesta por los hermanos Pedro, Pablo y Juan Lama.

Con ello se renueva totalmente el personal de la emisora, la firma propietaria, contrató los servicios de un equipo de experiencia profesional que prestaba sus servicios en una radio emisora de Concepción.

---

<sup>51</sup>Arriagada, José, p. 278.

La nueva empresa hace cambiar también el nombre de la radio local, por el del héroe nacional de la Marina de Chile Juan José Latorre. Asume el cargo de Director-Gerente, el conocido locutor don Alejandro Dejj Salazar. Su programación variada, de gran calidad informativa ha ganado un ancho terreno en el afecto de los auditores porteños y de la vasta zona que cubre su banda.

Años más tarde, gracias a los Lama, se dio comienzo a la modernización total de la emisora de Talcahuano. Desde el cerro Buena Vista, lugar donde se encontraba ubicada la planta transmisora, es trasladada a los terrenos de la población Las Salinas, levantándose allí una torre radiante que mide 85 metros de altura, totalmente de acero, dentro de una faja de terreno de más de 16 hectáreas, donde están distribuidos los vientos de la torre mencionada.<sup>52</sup>

La Radio Almirante Latorre, fue entre las primeras de la zona Sur de Chile.

### **Los árabes en el deporte de Talcahuano**



Fuente:<http://www.mundoarabe.cl/>  
Consultado: El 12 de diciembre del 2018.

---

<sup>52</sup>Ibíd., p. 279.

En el año 1948, obtuvo el triunfo la juventud árabe al clasificarse campeones de ping pong de Talcahuano, generando una admiración en la afición deportiva de Talcahuano el triunfo que consiguió la JUVENTUD ARABE, al conquistar el título de campeones invictos de ping-pong del año 1948. Hacían tres meses, del mismo año, que el reducido grupo de entusiastas muchachos de la Juventud Chilena de Ascendencia árabe, se había organizado para luchar por la causa de la liberación de los pueblos árabes, cuando tuvieron la feliz idea de practicar el deporte, iniciándose en la rama del ping-pong, a base de elementos completamente novicios.

Se inscribieron de inmediato en los registros de la Asociación, que iniciaba sus actividades oficiales del año 1948, con la participación de diez clubes, todos ellos de varios años de actividad. Hubo una competencia de Fiestas Patrias, y el cuadro de honor fue eliminado, pero, sin embargo, el segundo equipo, logro clasificarse campeón.

Luego en la oficial, el cuadro de honor, que se había preparado en forma entusiasta. Comenzó derrotando a todos sus equipos adversarios, quedando finalista en calidad de invictos, junto con el club Exalt, formando por ex alumnos del Liceo. Esta final fue una verdadera fiesta en Talcahuano, pues asistieron más de quinientas personas a presenciar el gran encuentro, y para admiración general del público, los arabes derrotaron a sus rivales, por la cuenta de cinco tantos contra cero, clasificándose CAMPEON DE PING-PONG DE TALCAHUANO 1948.<sup>53</sup>

El diario, "EL MUNDO ARABE", felicitó a estos jóvenes, por su triunfo tan justamente conquistado, en defensa de los colores y el prestigio de la Juventud Chilena de Ascendencia Árabe del país.<sup>54</sup>

Los nombres de los integrantes del flamante equipo campeón son los siguientes: (Presidente de la Juventud), LUIS HARUN M., DIMITRI SELMAN G., JUAN SELMAN G., Y ALBERTO SELMAN L.

Otros deportes que los árabes estuvieron involucrados en el puerto fueron competencias de waterpolo, en la bahía de Talcahuano al frente del liceo, pero la diferencia es que la familia Lama organizaba estas actividades para la comunidad chorera, los Lamas formaban los equipos.

---

<sup>53</sup>Mundo Árabe, 14 ene 1949, p.10.

<sup>54</sup>Ibíd.

*“La familia Lama y los árabes en general, fueron muy buenos deportista y reconocidos en los deportes, por ser unos excelentes basquetbolistas, por ejemplo.”<sup>55</sup>*

## **Los esfuerzos por mantener la tradición**

Al finalizar el siglo XX, la lengua madre, una de los más importantes rasgos e identidad de toda la comunidad, estaba casi totalmente perdida entre los miembros de la colonia. Por ende, conscientes que se estaban perdiendo las raíces y tradiciones en sus hijos y nietos, ya en 1978 un grupo de apoderados miembros de la colonia, decidieron hacer realidad un proyecto que se venía pensando desde hacía muchos años: crear un Colegio Árabe. Primero se creó en Santiago, para que la idea se siguiera difundiendo en las demás regiones. En el año 1983, miembros de la colectividad penquista, entre quienes se encontraban Nicolás Yarur, Domingo Abudoj, Emilio Gidi, Hernan Gouet y Jorge Giacaman, dieron vida al Colegio Chileno-árabe, el cual posteriormente organizó el primer diplomado en Cultura Árabe de la región, al alero de la Universidad de Chile.

Desde entonces han buscado incesantemente el desarrollo y proyección de la herencia que sus antepasados con orgullo conservaron en este país tan lejano para ellos. Así los descendientes, vieron en el colegio la herramienta propicia para enraizar la cultura árabe en el gran Concepción y devolver la mano a la ciudad que les dio cobijo, con una entidad educacional de alto nivel que no solo tuviese su objetivo en los logros académicos, sino también en la formación de personas íntegras y capaces de vivir en sociedad y armonía.

Así el Colegio Chileno-Árabe se consolidó como una de las instituciones educacionales importantes de la capital de la octava región, pero sin permitir que eso detuviera el desarrollo constante de jóvenes emprendedores y hábiles. Como complemento al desarrollo escolar entre los años 1993 y 1998 el Colegio Chileno-Árabe de Chiguayante creó lazos de amistad entre los colegios árabes de Chile con variados encuentros interculturales. Luego, en alianza con la Universidad de Chile y el Centro de Estudios Árabes de Santiago, se desarrolló entre 1997 y 1998 el primer Diplomado en Cultura Árabe de la región. Todos esfuerzos reconocidos por la fundación Belén 2000 que en el

---

<sup>55</sup>Don Antonio Hananías, Entrevistado el 20 de diciembre del 2017.

año 2004 premió al colegio por su incesante labor a favor de la difusión de la cultura árabe y la educación.<sup>56</sup> (Anexo n°7).

Siguiendo con las obras de la comunidad árabe, se encuentra el estadio árabe, el cual nace en los años 90' a cargo de la Corporación sin fines de lucro "Estadio Árabe", quienes tuvieron la visión de utilizar un terreno, con un impacto positivo, creando un espacio para el deporte en la ciudad. Esta idea no pudo haber sido llevada a cabo sin la importante participación y el trabajo de sus miembros fundadores Jorge Ananías, Salvador Amame, Elías Zaror y Juan Hazbun, quienes invirtieron parte de su vida para poder llevar a cabo este gran proyecto. Actualmente el Estadio Árabe cuenta con 2 canchas de fútbol, 6 canchas de tenis, piscina, cafetería, cancha de basquetbol, espacio de arriendo para distintos eventos, sala de musculación y una gama de clases deportivas.<sup>57</sup> (Anexo n°8).

En el aporte religioso cultural de los árabes, en el año 2006 en la provincia de Concepción se fundó la primera iglesia ortodoxa, con el nombre de San Siluan.

La Colonia Árabe, bajo la presidencia de Don Juan Hazbun Readi facilitó el terreno, en el cual hoy la Iglesia Ortodoxa San Siluan del Monte Athos en Chiguayante realiza sus ceremonias.<sup>58</sup> (Anexo n°9).

Bajo el mismo concepto de fortalecer la cultura y la identidad con la patria de origen, los clubes palestinos, sirio y el círculo libanés se mantuvieron funcionando, sirviendo de lugar de reunión y encuentro para todo tipo de actividades culturales y deportivas. Profesionales árabes de la ingeniería, psiquiatría de la economía y de la historia entre otras disciplinas, pasaron por sus salas, dando charlas y conferencias para sus socios y público en general.

Estas actividades se fueron multiplicando en las distintas ciudades del país, tanto así que a fines de los 90', no había lugar en Chile donde los descendientes de árabes no hubieron creado o mantenido una institución.

Uno de los factores que hizo revitalizar el interés y preocupación de la colonia por el problema palestino fue, entre otros, la horrible matanza que tuvo lugar en 1982 en los campos de refugiados de Shabra y Chatila, situados en la periferia sur de Beirut luego

---

<sup>56</sup><http://www.colegiochilenoarabe.cl>, revisado el 21 de enero del 2018.

<sup>57</sup><http://www.estadioarabe.cl>, revisado el 21 de enero del 2018.

<sup>58</sup><http://www.misionortodoxa.org>, revisado el 21 de enero del 2018.

que ese año Israel invadió El Líbano. El hecho generó una fuerte repulsa internacional a la cual se sumó la opinión pública chilena y obviamente la comunidad árabe.<sup>59</sup>

Ello los animó a reforzar su compromiso con la causa y dos años después, en 1984 un importante congreso nacional de entidades árabes de Chile tuvo lugar en Concepción.<sup>60</sup>(Anexo n°10).

---

<sup>59</sup>Arancibia, Patricia, p. 221.

<sup>60</sup> *Ibíd.*

## Conclusiones

A partir del análisis realizado se pueden establecer las siguientes conclusiones. En el último cambio de siglo la comunidad árabe de Chile ya está inmersa en la sociedad, la que hace más de cien años había acogida a sus primeros inmigrantes.

Durante la primera mitad del siglo XX, aprovechando su notable potencial, adaptabilidad y movidos por una gran fuerza interior para superar obstáculos, se integraron a una nación que transitaba desde una economía primaria exportadora a una de aspiraciones industriales, desde el alumbrado de gas al de la luz eléctrica, desde el predominio de la influencia cultural europea al de la preeminencia de aquella proveniente de Norteamérica.

Les bastó solo una generación para adaptarse a esta nueva realidad. La comprendieron y la hicieron suya, iniciando de inmediato la contribución a su desarrollo, progreso y bienestar. Quizás por venir de una parte del mundo tan distante y distinto, vieron a su patria de adopción con otros ojos, sin prejuicio alguno, captando con rapidez las necesidades que requerían ser satisfechas y las oportunidades latentes que ésta les ofrecía. A esta tarea aplicaron todo su esfuerzo, una ética de trabajo y un fuerte sentido de familia que les permitió ir dando de manera sólida, los sucesivos saltos hacia su consolidación y éxito. El recorrido no fue fácil, tuvieron que abrirse camino por sí mismos, sin contar con ayuda oficial y con la incompreensión de una parte de la sociedad que, en un comienzo, tendió a discriminarlos por su aspecto, forma de hablar y carencia de medios económicos. Sin embargo, con tenacidad y porfía, salieron adelante logrando ganarse el respeto y la admiración de un pueblo que valoró su fuerza de carácter y capacidad de emprendimiento.

Gracias al sacrificio de sus padres, las generaciones que siguieron, tuvieron acceso a una mejor educación y a una más holgada situación económica. Ello se tradujo en la diversificación de sus actividades y un interés creciente por el hacer académico, profesional y empresarial. Convertidos en una célula viva del cuerpo social, todo ellos comenzaron a aportar sus conocimientos, experiencias y capitales al desarrollo de un país que ya consideraban suyo. Así, a partir de la década del 60, la historia de los descendientes de árabes comenzó a identificarse y confundirse con la Historia de Chile.

Sin embargo, pese al profundo proceso de asimilación con el ser nacional que han ayudado a forjar, los chilenos de ascendencia árabe no quieren perder sus raíces ni su sentido de identidad.

Orgullosos de la cultura y civilización árabe que tanto entregó al desarrollo de la humanidad y orgullosos también de los valores y principios que les fueron transmitidos por sus padres y abuelos, hoy, más que nunca han volcado su mirada a la historia porque saben que un pueblo que no la vivifica termina siendo un pueblo sin destino. Por otra parte, más allá de los particularismos, diferencias ideológicas, religiosas, sociales, y económicas de la colectividad, todos quienes tienen sangre árabe en sus venas, están comprometidos con la lucha del pueblo palestino, que en una perspectiva trascendente es, en definitiva, su propia causa. Después de todo, el tamaño y vigor de un árbol, depende de la profundidad de sus raíces.

Por lo tanto, se demuestra que la cultura árabe forma parte de la historia de nuestro país y llegando a un punto más a fondo, en la Comuna de Talcahuano contribuye a la rearticulación y transformación de la identidad chorera comercial y urbana, durante principios del siglo XX. Por lo cual, afirmando nuestra hipótesis, la presencia de los inmigrantes árabes en Talcahuano, contribuyó en el desarrollo progresivo comercial y urbano en la población. Pero no de manera tan elevada, ya que hay que recordar que Talcahuano siempre será reconocido como un puerto pesquero e industrial. Lo que sí resultó significativo fue la presencia del comercio en Talcahuano, pues gracias a ello, provocó un progreso urbano en las calles y en las infraestructuras, además se crearon más almacenes, paqueterías, tiendas de telas, relojerías, etc. Era un pequeño porcentaje de árabes, pero esta pequeña cantidad fue significativa para Talcahuano.

Además, no olvidar que gracias a los árabes, existió vida social en la comuna de Talcahuano, por la creación de los teatros, en los que se representaban obras y películas de estreno. También, los choreros estaban muy informados de lo que estaba ocurriendo nacionalmente como en el exterior del país, por medio de la modernización de la radio "Latorre", realizada por los descendientes árabes. Asimismo, se dio vida al deporte en Talcahuano, varios deportistas tuvieron exitosos resultados.

Existieron grandes personajes árabes importantes en el puerto, que fueron reconocidos por aportar en el progreso de Talcahuano. Como se explicó anteriormente Talcahuano se formó gracias al aporte económico que se produjo por medio del comercio árabe, lo

que permitió que el puerto surgiera y saliera adelante. No está de más recordar que si Talcahuano sigue vivo hoy en día es gracias a su comercio.

Con respecto al fenómeno de migración, se generó un sentido de pertenencia geográfica y cultural, ya que el árabe llega a vivir a un espacio determinado y plasma su cultura en él. En el puerto de Talcahuano se desarrolló un sincretismo cultural, ya que el árabe coexistió con diversas culturas (con la chilena mayormente), conservando la propia y mantenido así su propia identidad. Por lo tanto, la identidad no puede ser entendida como una forma fija, sino que se debe eliminar esta noción esencialista. Esencialismo que proviene de dos maneras: en primer término, acentúa un factor étnico o cultural rechazando todo hibridismo, en segundo término, acepta la mezcla, pero niega su evolución histórica, es decir, fija la identidad cultural en un cierto periodo histórico fundante. Por ello, conviene, en el caso de las familias de inmigrantes y en aquellas formadas mediante uniones exogámicas, hablar de una identidad chileno-árabe, es decir, asumir una doble pertenencia en consideración a la confluencia de la marca arábica en el proceso de mestizaje americano.<sup>61</sup>

El inmigrante árabe surgió por el amor a su patria, y gracias a su coraje y pasión, pudo progresar y nunca perder las energías de poder salir adelante en otro país. Esto generó una gran ayuda a los habitantes de la comuna de Talcahuano, ya que se beneficiaron tanto económicamente como culturalmente.

---

<sup>61</sup> Maritza, Requena de la Torre, *“Identidad Chileno-Árabe, Memoria e Interculturalidad en el Viajero de la Alfombra Mágica de Walter Garib”*, Universidad de Chile, Santiago de Chile, 2011, P.113.

## Bibliografía

- Arriagada Ascu, José, “*Libro de Oro de Talcahuano 1764-1964*”.
- Arancibia Clavel, Patricia, “Tras la huella de los Árabes en Chile”, Editorial Renacimiento, Santiago de Chile.
- Asociación comercial Sirio-Palestina, “*Las industrias de las colectividades de habla árabe en Chile*”, Soc. Imprenta y Litografía Universo, Santiago de Chile, 1937.
- Aguirre, Carlos, “*HISTORIA Y MEMORIA: La historia regional en la perspectiva de la corriente francesa de los Annales*”, Universidad Nacional Autónoma de México, Tunja, Colombia, año 2015.
- Alberto Tasso, “*Migración e identidad nacional*”.
- Agulhon, Maurice. *Formas de sociabilidad en Chile 1840-1940*. Fundación Mario Góngora, Santiago de Chile, 1992.
- Andrés San Fuente. “*La influencia de los árabes en el desarrollo económico en Chile.*”
- Benedicto Chaqui, “*Árabes en Chile memorias de un emigrante.*”
- Bray, D. (1962). The Political Emergence of Arab-Chileans, 1952-1958. *Journal of Inter-American Studies*, Vol. 4.
- Cademartori, José, “*La economía Chilena*”, Editorial Universitaria, Santiago de Chilena, 1972.
- Censos: “*Los primeros censos chilenos de población (854-1920), análisis crítico de las fuentes de datos censales y sugerencias de uso*, Eyzaguirre, Juan Ignacio, Boletín de la Academia Chilena de la Historia, Santiago de Chile, 1933.
- Encina, Francisco A., “*Nuestra inferioridad económica, sus causas y consecuencias*,” Quinta edición.
- Hassan Mattar, Ahmad, “*Guía Social de la Colonia Árabe en Chile*”, (siria, palestina, libanesa). Impr. Ahues Hnos., Santiago de Chile, 1941.
- Instituto nacional de estadísticas de Chile, “*Población Total de Chile de acuerdo a los censos de 1907-2002*”.

- Maritza, Requena de la Torre, *“Identidad Chileno-Árabe, Memoria e Interculturalidad en el Viajero de la Alfombra Mágica de Walter Garib”*, Universidad de Chile, Santiago de Chile, 2011.
- Sánchez, Laura, *“Migración y remesas en la ciudad de Ixmiquilpan”*, Fondo Editorial UAEH, México, año 2012.
- Soto, Pilar. (2009). *“Lo público y lo Privado en la ciudad”*, Casa del tiempo.
- Tizón García, *“Migraciones y Salud mental”*, Promociones y Publicaciones Universitaria PPU, Barcelona. 1993.
- Villalobos, Sergio, *“Los comienzos de la historiografía economía de Chile 1862-1940”*.

#### Linkografía:

- <http://www.estadioarabe.cl>
- <http://www.colegiochilenoarabe.cl>
- <http://www.misionortodoxa.org>
- <http://www.memoriachilena.cl>
- <http://www.vientodelsur.ch>

## Anexos

### 1.-Análisis de Censos

**Censo del año 1907:** Nacionalidad de los extranjeros, con distinción del sexo y de la población urbana y rural.<sup>62</sup>

| NACIONALIDAD | POBLACION URBANA |         |       | POBLACION RURAL |         |       | POBLACION TOTAL |         |       |
|--------------|------------------|---------|-------|-----------------|---------|-------|-----------------|---------|-------|
|              | Hombres          | Mujeres | Total | Hombres         | Mujeres | Total | Hombres         | Mujeres | Total |
| ARABES       | 2                | 2       | 4     | ---             | ---     | ---   | 2               | 2       | 4     |

*Fuente: INE BÍO-BÍO - Instituto Nacional de Estadísticas*

Los miembros de la familia árabe, desde que arribaron a Chile, desempeñaron un desenvolvimiento comercial en esta zona, contaron con el valioso aporte de la acción tenaz de estos hombres, que dedicaron todas sus fuerzas a la conquista de un sitio que les permitiera desenvolver sus grandes aspiraciones de seres ingeniosos y progresistas. Es así que hoy día, dado el destacado papel que desempeñaron dentro del desenvolvimiento cultural, industrial, agrícola, minero y comercial del país, constituyen una de las sólidas bases sobre la cual descansa el porvenir de la nación.

Las primeras actividades de la Familia Árabe, fueron de carácter exclusivamente comercial. Instalaban sus negocios en los diferentes sectores de la Capital, en las ciudades y en los pueblos del Interior, otros ofrecían sus mercaderías en los apartados rincones del país, donde no llegaba el riel ni existían mercados. A donde iban llevaban consigo algo de la civilización y de progreso, con lo cual colaboraban indirectamente a levantar el nivel social de las distintas regiones a donde iban.

Pero los anhelos de la comunidad árabe eran más amplios. Muchos de sus hombres que por razones comerciales viajaban continuamente a los centros manufactureros más

---

<sup>62</sup> Memoria presentada al supremo gobierno por la comisión central del censo, Santiago de Chile, p.860

importantes de Europa y de los Estados Unidos, vislumbraban la posibilidad de establecer industrias en Chile.<sup>63</sup>

A inicios del siglo XX se presentaba un pequeño número de inmigrantes que se encontraban en zonas urbanas. El número de hombres y mujeres en Talcahuano era el mismo, por lo que se puede inferir, que estos arribaban con sus familias completas al puerto, aunque en comparación a otros flujos migratorios, su número fue menor. Además en el Censo de 1907 podemos dar cuenta que en Talcahuano no existía un mayor reconocimiento de comerciantes extranjeros y menos árabes.<sup>64</sup>

**Censo del año 1920:** Nacionalidad de extranjeros en 1920, con distinción del sexo.<sup>65</sup>

| NACIONALIDAD | GENERO<br>MASCULINO | GENERO<br>FEMENINO | POBLACION<br>TOTAL |
|--------------|---------------------|--------------------|--------------------|
| Árabes       | 7                   | 2                  | 9                  |

*Fuente: INE BÍO-BÍO - Instituto Nacional de Estadísticas*

A principios de 1920 comenzó a aumentar el número de productores. Siendo los señores Hirmas Hermanos, Valech Hermanos y Cadi Hermanos, en calcetería, y Hasbun Hermanos, en sederías. Estos son los precursores de las industrias árabes en Chile, han dado a la rama textil un impulso, adquiriendo en poco tiempo un auge maravilloso.

Fue tanta la influencia de los árabes en la rama industrial, que hasta hoy día diversas telas que se elaboran en los centros fabriles de todo el mundo llevan nombres que indican su origen árabe.

Las beneficiosas consecuencias de las industrias establecidas por los miembros de estos conglomerados, ha constituido el paso más trascendental dado en Chile, en favor de la vida económica de la nación, además de las enormes sumas que aportan por el concepto de impuestos, seguros, derechos aduaneros, etc. También la ocupación de muchos

---

<sup>63</sup>Asociación comercial Sirio-Palestina, “Las industrias de las colectividades de habla árabe en Chile”, Soc. Imprenta y Litografía Universo, Santiago de Chile, 1937, pp. 298.

<sup>64</sup>Ibíd.

<sup>65</sup> Censo de población de la República de Chile, Soc. imp. Y litografía universo, Santiago de Chile, 1925.

empleados y obreros, cuyo número alcanza de 9.000 a 10.000, con lo cual se restringió la cesantía que azotaba en este periodo al país, además del desplazamiento del producto importado, que favoreció a la gran masa consumidora. Además de todos estos factores, existe otro de tanta o mayor importancia, mediante la creación de las industrias, se ha impulsado la urbanización de la ciudad, se han levantado poblaciones que en su centro se alza más de un soberbio edificio por cuyas chimeneas brotan espesas bocanadas de humo, que señalan la presencia de una o más fábricas.

Vemos cómo va aumentando la cantidad de inmigrantes árabes en las diversas localidades del país, en Talcahuano, para este año, hay más hombres que mujeres. En ese mismo momento existía un número total de 273 comerciantes extranjeros en Talcahuano, una cierta cantidad eran árabes. El puerto de a poco ya se empieza a urbanizar.

Los miembros de las Colonias árabes, han desarrollado en las provincias las manufacturas textiles, la tintorería, la perfumería, la botonería, las manufacturas de Termoplásticos, de artículos de viajes, de Juguetería, de artículos de celuloide y las manufacturas de artículos de goma.<sup>66</sup>

**Censo año 1930:** Nacionalidad, estado civil, y sexo de los habitantes por comunas en 1930.<sup>67</sup>

**H.: Hombres, M.: Mujeres, T.: Total**

| NACIONALIDAD | SOLTEROS |     |    | CASADOS |    |    | VIUDOS |    |    | TOTAL |    |    |                      |
|--------------|----------|-----|----|---------|----|----|--------|----|----|-------|----|----|----------------------|
|              | H.       | M.  | T. | H.      | M. | T. | H.     | M. | T. | H.    | M. | T. | Relación por mil (*) |
| Árabes       | 2        | --- | 2  | 6       | 2  | 8  | ---    | 1  | 1  | 8     | 3  | 11 | 17.2                 |

*Fuente: INE BÍO-BÍO - Instituto Nacional de Estadísticas*

<sup>66</sup> Asociación comercial Sirio-Palestina, "Las industrias de las colectividades de habla árabe en Chile", Soc. Imprenta y Litografía Universo, Santiago de Chile, 1937, pp. 38

<sup>67</sup> Censo de la población efectuado el 27 de noviembre de 1930, imprenta universo, Santiago de Chile, 1931, p. 119.

Ya en los años 30, se ve un aumento de árabes, encontrando más hombres que mujeres y más hombres solteros que mujeres solteras. Los casados son más que los solteros, lo cual demuestra que estos vienen en familia a incorporarse a la economía del puerto de Talcahuano, los cuales han establecidos un estilo de vida con sus propios locales.

En este periodo llega a nuestra región los efectos de la crisis del 1929, en donde se presentan dificultades en la economía chilena, pese a ello, en Talcahuano hay 2.419 comercio de mercaderías y productos de los extranjeros,<sup>68</sup> una cierta cantidad son árabes. Por ende, esta crisis causo graves estragos en el país, poniendo en evidencia la fragilidad de su estructura económica basada, principalmente, en la exportación primaria. De hecho, las importaciones cayeron fuertemente, provocando un estancamiento en estas. La dificultad de importar, por el elevado precio, orientó forzosamente a la demanda del mercado interno. Esta exigencia constituyo para la industria nacional la adquisición de un rol determinante, la de sustituir las importaciones. Este hecho, junto a las medidas proteccionistas tomadas por el Estado, surtió efecto, iniciándose la recuperación a partir de 1933, con un real crecimiento de la industria nacional. La industria, por tanto, pasó a ser el sector más dinámico de la economía, coincidiendo con el momento en que los árabes contaban con los medios económicos y los conocimientos necesarios para integrarse y participar en el proceso. Según el Censo Industrial y Comercial del año 1937, entre los años 1933 y 1937, se crearon en el país 147 establecimientos industriales con capitales árabes, 66 de ellos en el área textil y 30 en la del vestuario<sup>69</sup>. La ruta de las industrias a gran escala se abrió con la instalación de Yarur S.A. en Chile en 1935. Manufacturas Sumar (Tejidos de Algodón y Seda), propiedad de Salomon Sumar. Completa el grupo la industria de Hirmas Hermanos, convertida en 1954 en Algodones Hirmas. En Talcahuano se encontraba los Lama, Las Telas Atik, Hananias con “Eurosport”, que fueron grandes exponentes del comercio en el puerto. Este núcleo de empresas constituyo la cumbre del poder económico árabe. Su expansión se realizó en un periodo de asombrosa brevedad, llegando a controlar el grueso de la producción textil durante el periodo.

---

<sup>68</sup>Ibíd.

<sup>69</sup>Asociación comercial Sirio-Palestina, *“Las industrias de las colectividades de habla árabe en Chile”*, Soc. Imprenta y Litografía Universo, Santiago de Chile, 1937, pp. 299.

## 2.-Primeros inmigrantes árabes en la comuna de Talcahuano a principios del siglo XX

| Nombre               | Lugar de origen      | Edad    | Año de llegada | Estado civil e hijos   | Rubro y ubicación   |
|----------------------|----------------------|---------|----------------|--|---|
| <b>Ali, Nallib</b>   | Betlehem (Palestina) | 33 años | 1922           | Soltero  | Comerciante, paquetería, en calle Colon   |
| <b>Alid, Kamel</b>   |                      | 44 años | 1924           | Casado con doña Elena de Alid. 1 niño y 1 niña.                            | Comerciante, tienda, paquetería y abarrotes "Monte Líbano", calle Colon 110 y Casilla 74. |
| <b>Atik, Antonio</b> |                      | 42 años | 1919           | Casado con doña María de Atik. 2 niños y 2 niñas.                          | Comerciante, tienda y paquetería "La Blanca y el 13". Calle Colon 120, Casilla 223.       |
| <b>Jafaga, Amar</b>  | Choff (Líbano)       | 46 años | 1915           | Casado con Doña María de Jafaga (española) y un hijo de 20 años.           | Comerciante calle colon 1125.   |
| <b>Lama, Emilio</b>  | Betlehem (Palestina) | 50 años | 1910           | Viudo. 2 niños y 1 niña.   | Comerciante, paquetería. Calle San Martin 122.  |
| <b>Lama, Jorge</b>   | Betlehem (Palestina) | 49 años | 1909           | Casado con Doña Salha de Lama (palestina). Cuatro hombres y cinco mujeres. | Comerciante, paquetería "La Vencedora". Calle colon 450, Casilla 130.                     |
| <b>Lama, Juan</b>    | Chile                | 21 años |                |  |   |
| <b>Lama, Pablo</b>   |                      | 25 años |                | Casado con una alemana. Un hijo varon.                                     | Comerciante.  |
| <b>Lama, Pedro</b>   |                      | 36 años | 1906           | Soltero.   | Comerciante mayorista. Calle San Martin 123, casilla 47.                                  |

|                         |                      |         |      |   |   |
|-------------------------|----------------------|---------|------|---|---|
| <b>Rock, José</b>       | Karem (Libano)       | 43 años | 1925 | Casado con Doña clara de Rock.<br>Comerciante,<br>Calle san Martin 150. |   |
| <b>Rock, Pablo</b>      |                      | 51 años | 1915 | Soltero.  | Cobrador comercial.   |
| <b>Saieh, Chucri</b>    | Bet-Jala (Palestina) | 40 años | 1912 | Casado.   | Comerciante.<br>Tienda y paquetería.  |
| <b>Salman, Carlos</b>   | Bet-Jala (Palestina) | 37 años | 1911 | Casado con Doña Sabat de Salman. Cuatro hombres y una mujer.            | Comerciante, paquetería “La estrella de Belén”, calle Colon 230, Casilla 223.           |
| <b>Salman, Jose</b>     |                      | 41 años | 1911 | Casado con Doña Galib de Salman   | Comerciante, tienda, paquetería y cristalería “San José”, Calle Colon 540, casilla 223. |
| <b>Saleh, Pedro</b>     | Gifna (Palestina)    | 53 años | 1911 | Casado con doña Rosario de Saleh (española). Tres mujeres.              | Comerciante, paquetería y almacén. Calle Chacabuco 131.                                 |
| <b>Selman, Salvador</b> | Bet-Jala (Palestina) | 33 años | 1911 | Casado con doña rosa de Selman (Palestino). Cuatro hijos hombres.       | Comerciante, paquetería “La Elegancia”. Calle colon.                                    |
| <b>Selman, Manuel</b>   |                      | 29 años |      | Casado con doña Encarnación de Selman. Su hija Chela, de 5 años.        | Calle Valdivia 430, Casilla 223.  |

Fuente: “*Guía Social de la Colonia Árabe en Chile*”

Consultado: 15 de agosto del 2017.

### 3.- Publicidades de centros comerciales dentro del país y Talcahuano en el diario

#### Mundo Árabe.

#### Página 6.

La Reforma/ fecha de emisión: 13 de julio 1940.

|   |  |
|---|--|
| <p><b>PALACE HOTEL</b><br/>Casilla 86 — Teléfono 80 — CORONEL</p> <p>Este establecimiento cuenta con las más cómodas y confortables piezas para alojados.</p> <p>Magnífica casa atendida por un experto personal<br/><b>TARIFA ESPECIAL A LOS VIAJEROS ARABES</b><br/>ATENCIÓN ESMERADA</p> <p>SALMAN Y CIA.</p>  | <p>نيه الخوري — اطاب من هذا المواطن الجاويات العربية على طرز بيروت ، كلها معمولة من احسن مواد السمن والاشكال متنوعة .</p> <p>Morandé 669 — Teléfono 62427</p>  |
| <p>مطعم النادي العربي في فينيا ديلمار<br/>اقد استلم ادارة مطعم هذا النادي المواطن السيد هلال الخوري المشهور بذوقه وتفنه بتقديم المآكل النظيفة اللذيذة ، زره اجها المواطن تكن مسرور العنوان :<br/><b>Calle Valparaíso, número 531</b></p>  | <p><b>GRAN OPORTUNIDAD</b><br/><b>SE VENDE</b> \$ 120 000, QUINTA 6 400 mts.², cerrada completamente de pandereta, frutales en plena producción. Casita cuidador, Gran porvenir, en<br/><b>AVENIDA EL SALTO 3051</b><br/>Tratar: SAN ISIDRO 479. — GUZMAN.</p>   |
| <p><b>Se Arrienda</b><br/>— CASA APROPIADA PARA FABRICA —<br/>Tratar: MACUL 1449</p>  | <p><b>Palacio de Muebles</b><br/>Pone a disposición de la distinguida Colonia y público en general Los estilos más modernos en amoblados para Dormitorios, comedores, Salón Hall y escritorios.<br/>Siempre precios de ocasión.<br/>BANDERA 539 — TELEFONO 62551 — SANTIAGO</p>  |
| <p><b>Fábrica de Tejidos de Punto</b><br/><b>David Dagach I.</b><br/>Irrazaval 1951 - Teléfono 41937<br/>DEPOSITO DE VENTAS AL POR MAYOR EN<br/>21 DE MAYO 692 - TELEFONO 81117<br/>Especialidad en ropa interior de Hilo, Seda y Algodon</p> <p><b>ARGUS</b> (M. R.)<br/>CONTRA REEMBOLSO SE ATIENDEN<br/>PEDIDOS DE PROVINCIAS<br/>PRONTITUD Y SERIEDAD EN EL DESPACHO</p> <p><b>دعش يعقوب دعش</b><br/>معمل منسوجات الصنارة ، متخصص بصنع الالبسة الداخلية . الحربية والقطنية . ماركة مصنعهم المسجلة هي «ارغوس»<br/>يرسل طلبيات الى الداخلية ضد الدفتم</p> | <p><b>شركة ضمان «الوطن»</b><br/>( السورية الفلسطينية اللبنانية )</p> <p>اعلن لانباء الجالية الكرام ياني على امتداد خدماتهم بكافة ما يلزمهم من الضمان لحلاتهم ومعاملهم واملاكهم ويوتهم واني مفوض من شركة الضمان «الوطن» فاعتمدنيها المواطن فتبقى مسرور الحاضر</p> <p><b>اسير شهوان</b><br/>شارع ٢١ دي ماجو رقم ٥٧٦<br/>مندوق البريد ١٨٧١ - تلفون ٨٧٢٣</p> |
| <p>IMPRESO EN LOS TALLERES GRAFICOS "CHAMY"</p>   | <p><b>Mantequilla de Puerto Varas</b><br/>— DE PRIMERA CALIDAD —<br/>en cajones de 11 y 12 kilos, se vende.<br/>Pedidos a AV. PORTUGAL 425. — TELEFONO 66729</p>   |

Fuente: <http://www.mundoarabe.cl/>  
Consultado: El 15 de diciembre del 2017.

4.- Diario "Mundo árabe", información sobre la prestigiosa labor de la familia Lama en Talcahuano junto con el colectivo árabe.

Página 11.

Mundo Árabe / fecha de emisión: 01 julio 1949

"MUNDO ARABE" 11

---

## DE PROVINCIAS Y AMERICA

---

### DE TALCAHUANO

Elegió nueva directiva el Centro Árabe de Concepción, reelegiéndose para el cargo de Presidente a don Pedro Lama Lama, y Vicepresidente al Dr. Enrique Zaror.

TALCAHUANO.— El 21 de junio se llevó a efecto la elección del nuevo Directorio del Centro Árabe de Concepción. Como a las 21 horas comenzaron a llegar los socios con mucho entusiasmo para que cada grupo llevara sus preferidos y de mayor capacidad para la Dirección de dicho Centro.

Llegada la hora de la convocatoria, el Presidente en ejercicio, don Pedro Lama Lama, hizo sonar la campanilla por su secretario para hacer anular el entusiasmo que existía aquella noche, anunciando que se va a proceder a la apertura de la Asamblea General. En primer término, manifestó al Presidente que el objeto de esta Asamblea es la elección del nuevo Directorio para el año 1949 a 1950, conforme a la convocatoria. De acuerdo con los Estatutos, correspondió al Presidente presentar una Memoria que sintetiza la labor desarrollada durante el año que termina por el Directorio saliente. Dando lectura a una muy interesante memoria que da a conocer a los socios el trabajo verificado por el Directorio. Sería muy largo dar a conocer la labor desarrollada dentro del año, pero debemos mencionar tres hechos solamente que honran a la Colonia de Concepción, a su Centro y al Directorio que la dirige; el primero es la gran cooperación de una Kermesse en beneficio de los niños pobres de Europa y de Chile y en que la Colonia de Concepción tomó parte activa, confeccionando una Gran Mesquita que fue bendecida por las hermosas damas árabes y chilenas de ascendencia árabe, juventud que brilló con su hermosura y sobre todo lo que más llamó la atención: todas las damas que atendían el bufet, en forma de Mezquita, usaban las indumentarias orientales. El segundo es la cooperación en dinero para los niños pobres de la Pascua. El tercer es haber auspiciado algunos escolares en sus colegios y otros beneficios que no es el caso mencionar, en una palabra, nuestra Colonia en la Provincia de Concepción ha estado siempre alerta al llamado que se le ha hecho.

En seguida dió a conocer el movimiento de Tesorería, determinando agradeciendo la cooperación del Honorable

### DE PURRANQUE

Grata visita del escritor, periodista y profesor libanés señor Tufik Hatun

PURRANQUE.— Procede de Argentina llegó, el 18 de junio último, el escritor, poeta y profesor libanés don Tufik Hatun. El joven intelectual fue invitado a una reunión del Frente Unido de la Juventud Chilena de Ascendencia Árabe, quedando altamente impresionado del grado de progreso alcanzado por esta organización de los jóvenes y del desarrollo y cultura de nuestra colectividad en general.

Al ser interrogado respecto de las finalidades de su gira, nos expresó el señor Hatun que sólo lo guía el espíritu de conocer los países americanos y difundir la cultura árabe dictando conferencias en los distintos pueblos que visite. A su regreso a Argentina, publicará una obra, que ya tiene comenzada y que se titula "Los hombres grandes", dedicada a Chile.

El domingo 19 se dirigió a Osorno, acompañado del Presidente del FUJCHA, señor Camilo Scaff Saba, quien lo presentó a los dirigentes osorninos de la Juventud. A las 10 horas del mismo día, el señor Hatun se dirigió a los radioyentes de la "Hora Árabe" que se radia por la Radio SAO todos los domingos, bajo la dirección del entusiasta presidente del FUJCHA Seccional Osorno, don José Garabed.

Muy luego el señor Hatun partirá a Santiago.— (CAMILO SCAFF SABA).

### DE CORDOBA

SENSIBLE FALLECIMIENTO DEL PARROCO, R. P. GABRIEL HAIDAR.— CONDOLENCIAS DE MONSEÑOR NIFON SABA

CORDOBA.— Penosa impresión causó en ésta el sensible fallecimiento del Párroco Ortodoxo de Córdoba, R. P. Gabriel Haidar, sacerdote que era unánimemente querido y respetado por toda la feligresía por sus altas virtudes sacerdotales y la bondad inagotable de su corazón de verdadero apóstol de Cristo, dotes a las cuales se unían su vasta preparación y su innata caballerosidad.

La Corporación Cristiana Ortodoxa de ésta recibió un cablegrama del Excmo. y Rvdmo. Arzobispo Metropolitano de Zahle, Monseñor Nifon Saba, que se encuentra en Santiago de Chile, expresando la consternación que le ha producido el fallecimiento del querido párroco de Córdoba. (El Corresponsal).



Don PEDRO LAMAS

Directorio y socios en general que gracias a su comprensión y entusiasmo hemos podido hacer lo que se hizo durante el año. Al terminar su Memoria el Presidente, la Sala de pie lo aclamó con un largo aplauso.

En seguida se procedió a elegir la nueva Directiva, saliendo favorecidos los siguientes socios:

Presidente, Sr. Pedro Lama Lama, (reelegido); Vicepresidente, Dr. Enrique Zaror (reelegido); Secretario, don Nicolás Egnem (reelegido); Prosecretario, Miguel Adawu (reelegido); Tesorero, Jacob Haim; Profesor, José Rock Karmy (reelegido); Secretario en Árabe y Bibliotecario, Hammud Talhouk, (reelegido); Director Deportivo, Carlos Saieh; Directores, Sres. Teodoro Chaurye, Kamel Alid, Humberto Zaror. Terminada la elección, se constituyó el Directorio en sesión hasta largas horas de la noche para hacer el programa de trabajo.

Por nuestra parte felicitamos al Presidente, don Pedro Lama L., y por su intermedio al Directorio que lo acompaña, deseándoles mucho progreso en el futuro.—(JOSE ROCK KARMI, Corresponsal).

### A NUESTROS AGENTES

Rogamos a nuestros Agentes que tengan la bondad de rendir cuentas a la brevedad posible, de la cobranza de suscripciones, y de activar las que estén atrasadas, pues el periódico demanda enormes gastos que se cubren con estas entradas.

También necesitamos Agentes corresponsales en ciudades de Chile y demás países de América. Las personas que quieran prestar esta valiosa cooperación pueden dirigirse a la Dirección de "Mundo Árabe".

LA ADMINISTRACION

**Dra. Olga Jamarne J.**  
Cirujano-Dentista  
Estado 360 — Piso 6  
Dep. B. — Fono. 32658.

### EL QUE FUERA YATE DE ADOLFO HITLER SE EXHIBE EN NEW YORK

FUE ADQUIRIDO POR EL MILLONARIO COMERCIANTE LIBANES GEORGE ARIDA

El famoso yate de Hitler "Grille" fue adquirido por el millonario comerciante libanés George Arida, quien lo llevó a Nueva York, donde está siendo exhibido como un barco interesante desde todo punto de vista.

La visita al yate es pagada y su producto es totalmente donado a instituciones de beneficencia, ya que su rico propietario no lo ha adquirido para obtener lucro.

Se conserva tal como lo tenía Hitler, incluso la cámara en que el almirante Karl Doenitz anunció por radio al pueblo alemán, la muerte de Adolfo Hitler. Se conservan muchas de las curiosidades extraordinarias que hacen del "Grille" uno de los yates más caros del mundo.

**DR. ELIAS SUNNAH**  
Medicina interna — Rayos X  
Nebulizaciones — Penicilina y Sulfas  
Aguinas 657 — Of. 13.  
De: 18.30 a 19.30 horas.

**NAIM FARCUH**  
**HILANDERIA DE LANA**  
Maquinista Escobar 3145  
Teléfono 92712 - Santiago

**FABRICA DE TEJIDOS DE PUNTO**  
**"OLIMPIA"**  
SUC. CARLOS SALMAN  
Ingeniero Budge 1041 (Paradero 9, Gran Avenida)  
Casilla 1351 — Santiago  
ARTICULOS EN ROPA INTERIOR PARA SEÑORAS, CABALLEROS Y NIÑOS  
Lo mejor en calidad y confección  
REPRESENTANTE EN VIAJE DESDE VALPARAISO A FUERTO MONTT: SR. SALOMON ABUMOHOR R.

**KASSIS E HIJOS**  
FABRICANTES DE SEDAS EN GENERAL  
SANTA ROSA 2942 — FONO 54009

Fuente: <http://www.mundoarabe.cl/>  
Consultado: El 20 de diciembre del 2017.

## 5.- Primer Aniversario del Frente Unido de Talcahuano

Página 5

Mundo Árabe / fecha de emisión: 29 julio 1949

"MUNDO ARABE"

5

### 1.er Aniversario del Frente Unido de Talcahuano

LA SECCIONAL TALCAHUANO DEL FRENTE UNIDO DE LA JUVENTUD CHILENA DE ASCENDENCIA ARABE CELEBRÓ SU PRIMER ANIVERSARIO CON UNA SESION SOLEMNE Y UN GRAN BANQUETE EN EL FUNDO "EL MANZANO".— CONFERENCIA DE TUFIK HATUM SOBRE "EL CAMINO DE LA REACCION".— (DE JOSÉ ROK KARMY, Corresponsal de "Mundo Árabe" en Talcahuano).—

#### LOS ARABES REUNEN UN PASADO GLORIOSO

DISCURSO DEL PRESIDENTE DEL CENTRO ARABE DE CONCEPCION, DON PEDRO LAMA LAMA

Compatriotas: Que satisfacción significa para mí levantar mi voz en este ambiente de tanta simpatía y jovialidad; la Juventud de Ascendencia Árabe de esta ciudad, que hoy cumple justamente un año de labores, acontecimiento que ha querido celebrarlo conjuntamente con todos los miembros de la colectividad de la región!

Estimados compatriotas: Debo expresar la satisfacción con que he seguido de cerca los esfuerzos desplegados por este grupo de jóvenes de nuestra raza, que lucha con arrogancia por hacer respetar los tributos de nuestros antepasados. Estos hijos de árabes también tienen fe en que nuestra causa no está perdida y que los destinos de nuestra tierra se plasman bajo conciencia de un movimiento cuyos hijos crecen en la justicia y el derecho.

Ninguna raza en el mundo entero, ha tenido una tradición más gloriosa que la nuestra. Sus hijos, hoy repartidos en el mundo entero, dejan sus huellas sobre el país que los cobija, pues nosotros los árabes somos de hábitos moderados; no conocemos los vicios y tenemos siempre los pies sobre los frentes, trabajamos sin fatiga y disfrutamos de la vida sin derroches. Una de las muestras de nuestra pujanza y capacidad es el aporte nuestro al progreso material y comercial de este bello país, que no es ajeno a los hijos de nuestra raza en su talento y trabajo, dando esencial orientación económica a esta nación y que a todos nosotros llena de orgullo.

El que no conoce a fondo a los árabes, no podrá comprender a veces a sus hijos, que son dignos de ser estimados por su sinceridad, y dignos de ser admirados por el amor a la tierra de sus padres, y esto es, estimados compatriotas, lo que más enorgullece a este grupo de jóvenes, que hoy tan jubilosamente muestra el empuje indomable de la raza.

No he permanecido indiferente a todas las actividades desarrolladas por este núcleo de árabes, y la rama deportiva me llena de satisfacción por sus triunfos resonantes en ardorosa competencia de Ping Pong, en la que son campeones de este puerto.

Los árabes reunen un pasado glorioso, y veo con gran placer que este grupo de jóvenes mantiene latente esa tradición, que constituye para mí una perfecta culminación, pues esos jóvenes son forjadores de ideales que luchan intensamente por cumplir el clamor de su sangre, el liberar de las garras del sionismo el suelo de sus antepasados.

El ideal, amigos, es lo que sobrevive al individuo y es lo único que no muere y que mantiene en la conciencia y en el espíritu de las generaciones las grandes tareas, las grandes decisiones y los grandes triunfos.

La tarea que aún queda por cumplir es gigantesca, y pido a la juventud de hoy seguir luchando por nuestra noble y justa causa, pues no debemos aceptar en este mundo democrático en que vivimos la consumación de una de las más grandes injusticias de la humanidad.

Por los jóvenes de ascendencia árabe de Talcahuano, por su digno Directorio y por todos los que han tenido la honra de prestar este simpático acto, ¡SALUD!

#### DISCURSO DE OFRECIMIENTO

Damos en seguida el discurso con que el Director del Frente Unido de la Juventud Chilena de Ascendencia Árabe, Seccional Talcahuano, señor Deji, ofreció el almuerzo en el fundo "El Manzano":

"Tengo la gratísima misión, que me ha sido encomendada por la Seccional Talcahuano del Frente Unido de la Juventud Chilena de Ascendencia Árabe, de ofrecerles esta fiesta íntima de camaradería y cordialidad, en la que nuestro organismo quiere poner todo el calor y el afecto que corresponde a una reunión familiar. Porque eso es lo que hemos querido hacer, congregar a esta gran familia árabe de Concepción y Talcahuano, para disfrutar con ella algunos instantes de confraternidad, del mismo modo que suelen hacerlo todas las familias con ocasión de un santo, de un cumpleaños o de un aniversario. Aquí estamos cumpliendo justamente un acto de esa naturaleza al festejar con este almuerzo el primer año de vida de nuestra organización local, la juventud árabe. Por ello queremos que reine entre todos los asistentes la cordial alegría, el entretenimiento ameno, alejado de las preocupaciones inherentes a la vida diaria!

Quiero, junto con dejar ofrecido este almuerzo, dar los agradecimientos en nombre del Frente Unido de Talcahuano, a todos los que hoy nos honran con su asistencia, y expresarlos que a pesar de lo reducido de nuestro número, no hemos omitido sacrificios para dejarles un recuerdo grato de esta conmemoración nuestra".

EL PALACIO DE LAS CREACIONES  
 PORTAL BULNES 415 — TELEFONO 32643  
 (Primera Tienda entrando por Merced)

FABRICA DE GUANTES Y CINTURONES  
 ESPECIALIDAD EN MEDIAS NYLON  
 NACIONALES E IMPORTADAS

Novedades en Artículos de Moda de alta  
 Fantasía para Damas.

---

**Jabón FLORES DE PRAVIA**  
 SE IMPONE POR SU CALIDAD  
 EL MEJOR JABON DE TOCADOR

Unicos distribuidores de la Fábrica Schain Hnos.  
**AWAD Y TARUD LTDA.**  
 RECOLETA 351 — SANTIAGO

**PASAJES**  
 DE PAISES ARABES A CHILE Y VICE VERSA  
**AVION Y VAPOR**

Oficinas propias en:  
 — SIRIA — Alep, Mevdankbez, Tel Ziouane.  
 — LIBANO — Beyrouth — Tripoli.  
 — IRAK — Baghdad.  
 — EGIPTO — Alexandria, Assuan, Cairo, Port-Said.  
 — PALESTINA — Jerusalén — Haiffa.  
 — IRAN — ARABIA SAUDITA, etc.

---

**WAGONS-LITS//COOK**  
 ORGANIZACION MUNDIAL DE VIAJES  
 350 SUCURSALES

AFILIADA A LA ASOCIACION DE EMPRESAS DE TURISMO DE CHILE

|   |   |
|---|---|
| 1028 ESMERALDA<br>VALPARAISO              | 1058 AGUSTINAS<br>SANTIAGO                      |
| 1028 ESMERALDA<br>FONO 2109<br>VALPARAISO | 1058 AGUSTINAS<br>FONOS 65533-67011<br>SANTIAGO |

Fuente: <http://www.mundoarabe.cl/>  
 Consultado: El 10 de enero del 2018.

## 6.- Diario "Mundo árabe", información sobre el valioso Aporte al Progreso de Talcahuano por la familia Hananías

Página 20.

Mundo Árabe / fecha de emisión: 30 de enero 1999

20 MUNDO ARABE PROVINCIAS



El destacado empresario Najle R. Jacob, presidente del Centro Árabe de Punta Arenas; su esposa, Liana María Abu Gosh, y el hijo del matrimonio, Karim Javier Jacob Abu Gosh

Grupo Abu Gosh inaugura nuevo centro comercial, con inversión de más de tres millones de dólares

### Nuevo Impulso a Desarrollo Local

(Corresponsales: Miguel Riadi y Francisco Eterovic)

El esfuerzo y el aporte de la colectividad árabe para el progreso y desarrollo de la comunidad aparecen como indimentables y evidentes en cada región, provincia, ciudad o pueblo del país. Y así lo demuestra la labor desarrollada durante décadas por libaneses, sirios y palestinos en la zona de Magallanes.

Tal es el caso del grupo Abu Gosh, creado a fines de la década del '60 por Haisen Abu Gosh, al asociarse con Esteban Scarpa y Osvaldo Usaj, para montar una industria de jeans y ropa de trabajo, con el objeto de abastecer a Enap y a la población de Punta Arenas.

Luego, y pese a dificultades propias de la época y a la competencia del mercado, el grupo abrió un local comercial para la venta de sus productos, derivando luego al área industrial.

Hoy, la actividad del grupo es dirigida por Najle Jacob, casado con Diana Abu Gosh, cuyo padre confió plenamente en la capacidad de su yerno para asumir tan importante tarea que, además abrió y mantiene una fuente laboral para cientos de trabajadores.

Han cerrado la mayoría de las salmoneas, quebró la maderera Micsa, baja el rendimiento de Enap al caer la producción de petróleo, terminan las faenas de la Compañía de Carbones de Chile y se incrementa la competencia de las grandes cadenas de supermercados desde Santiago. Sin embargo, y pese a esos grandes desafíos «... ahí vamos», señaló a Mundo Árabe Najle Jacob, hoy, gerente general del grupo Abu Gosh y Máxima autoridad de las instituciones árabes de Magallanes.

Junto con ello, reconoció el apoyo de los más de 400 trabajadores que laboran para el grupo en la zona, así como en Iquique, en donde se mantiene una filial distribuidora de los productos.

Hoy, el grupo Abu Gosh ha ampliado sus áreas comerciales y sus ambiciosos proyectos hicieron realidad la inauguración del centro de calle Bories, la principal avenida de Punta Arenas, y que le significó una inversión superior a los tres millones de dólares.

Pese a la competencia y a la crisis económica internacional «estamos enfrentando la situación, aunque a futuro hay que pensar más en detalle proyectos de inversión, ya que tenemos un crecimiento muy bajo, que fluctúa entre el 1 y el 1,2 % anual», enfatiza Najle Jacob.

### Familia Hananía Bathsoun consolida vigencia

## Valioso Aporte a Progreso de Talcahuano

Cincuenta años de permanentes esfuerzos, privaciones y sacrificios de la familia Hananía Bathsoun, emigrantes palestinos, culminaron con la reciente inauguración, en Talcahuano, de Mundo Hogar, uno de los más modernos centros comerciales de la Región y del país.

La ceremonia especial -que contó entre sus principales invitados al Alcalde de Talcahuano, Leocán Portus- fue abierta por los hermanos Antonio y Mireya Hananía. En su intervención, Antonio Hananía destacó el ejemplo de sus padres, la formación recibida de sus exigentes maestros del colegio Laura Cosadela y del colegio Sagrados Corazones y el apoyo de la comunidad y autoridades locales, que permitieron «hacer realidad este sueño».

Al mismo tiempo, y junto con agradecer el respaldo recibido a la iniciativa, llamó a las autoridades y a la comunidad misma a incentivar e intensificar todo proyecto que derive en el progreso y el desarrollo de la ciudad. «Hoy estamos felices, hoy inauguramos el nuevo centro comercial Mundo Hogar, que representa la culminación de 50 años de esfuerzo, de trabajo, de tesón, perseverancia y de profunda fe en el destino y desarrollo de Talcahuano», aseguró.

También sostuvo que este Centro comercial «es un aporte a lo que debe ser la gran aspiración de todos los chorreros, el despegue definitivo de Talcahuano, en su desarrollo y calidad de vida». Añadió Antonio Hananía que todos deben ayudar a revertir el proceso que la ciudad ha vivido por muchos años y que, «pese a ser una gran generadora de dinero y de riquezas, lamentablemente estos recursos se van como aves migratorias en busca de otras latitudes. Como ejemplo de quienes aman a Talcahuano, destacó la inauguración de este nuevo centro comercial.

Sólo con un aporte mancomunado se podrá, aseguró, consolidar el



Alas autoridades locales asistieron a inauguración de Mundo Hogar. (En la foto) El Alcalde de Talcahuano, Leocán Portus, y los hermanos Mireya y Antonio Hananía Bathsoun

lema de presentación de Talcahuano, en el concierto de ciudades chilenas: «Primer Puerto Militar, Industrial y Pesquero de la República». Sus palabras fueron también de agradecimiento a los profesionales y técnicos que hicieron posible el proyecto y la obra, así como a proveedores y personal del nuevo centro.

Una mención especial y en medio del recogimiento de la nutrida concurrencia, tuvo Antonio Hananía para sus padres, Emilio y Elena, «quienes, aunque no están ya con nosotros, evocó siempre con amor, respeto, agradecimiento y emoción».

Tras sus palabras, largamente aplaudidas, las nuevas dependencias fueron bendecidas por el sacerdote Jorge Jiménez.

### VECINO DESTACADO

«Soy y me siento chorrero de corazón», afirmación franca, directa, espontánea y sencilla del prestigioso empresario de Talcahuano y de la VIII Región Antonio Hananía Bathsoun.

Respondió así al ser consultado respecto a su designación, por parte

de la Municipalidad local, como «Vecino Destacado 1998», hecho que fue aprobado por la unanimidad del Consejo Municipal.

Además de reconocer y destacar la importancia de esa nominación, Hananía Bathsoun reiteró, tras la ceremonia en que fue galardonado, la imperiosa necesidad y obligación de trabajar unidos en pos del progreso y desarrollo de la ciudad.

La ceremonia -en que fueron también distinguidos deportistas, historiadores, organizaciones sociales y comunitarias- se realizó en la sede del Cuerpo de Bomberos y a ella concurrieron las más altas autoridades civiles y uniformadas. El acto fue presidido por el Alcalde Leocán Portus y el Concejo Municipal.

El encargado de agradecer las distinciones, a nombre de todos los galardonados, fue el empresario Hananía, quien llamó a la juventud porteña para trabajar en pos del progreso y la calidad de vida de la ciudad, insistiendo en que la propia comunidad debe inculcar a esos jóvenes valores que deriven en el desarrollo común, «más allá de todo tipo de diferencias, exigencias y problemas».

### Colectividad de San Vicente de Tagua Tagua

## Refunda Centro Cultural Árabe

El antiguo Centro Cultural Árabe de San Vicente de Tagua Tagua, que agrupa a cientos de descendientes palestinos, sirios y libaneses de localidades de la VI Región, fue refundado en una reunión efectuada en el Colegio El Salvador de esta comuna, acto al que asistieron más de 60 delegados de Requegua, Peumo, El Tambo, Las Cabras y San Vicente, entre otras localidades. En la oportunidad, además, se procedió a elegir, en forma interina, al nuevo directorio de la institución, reafirmando los principios en favor de la unidad y her-

mandad, así como en pro de las artes, las ciencias, la cultura y el deporte, aparte de iniciativas de interés y desarrollo común.

La directiva quedó presidida por Marcelo Avid Moreno. Como Vice Presidente asumió Miguel Kattar Mena, mientras que Fresia Amin Toro y María Messen Castro desempeñarán los cargos de Secretaria y Tesorera, respectivamente. Por su parte, Karen Abusleme Habib quedó como Relacionadora Pública. María Luisa Zabib, Adriana Messen y Jorge Cumsille desempeñarán la función de Directores.

Aparte de los proyectos señalados, el reconstituido Centro Cultural Árabe de San Vicente de Tagua Tagua gestionará, a la brevedad, la obtención de su personalidad jurídica y la elección de un directorio definitivo.

La refundación de este Centro fue celebrada, posteriormente, con La Gran Noche Árabe, masivo encuentro al que asistieron el Alcalde de esta comuna, René Leyton, y los destacados dirigentes Rafael Cumsille y Francis Shomaly. En la ocasión, se disfrutó de música y bailes árabes y chilenos.

La Comunidad Chileno-Arabe de Punta Arenas Saluda con orgullo al Heroico Pueblo Palestino en el Décimo Aniversario de su Declaración de Independencia

Punta Arenas, Chile, noviembre de 1998

Fuente: <http://www.mundoarabe.cl/>  
Consultado: El 10 de enero del 2018.

**7.- “Colegio Chileno Árabe”, Chiguayante Concepción.**



Fuente: <http://www.colegiochilenoarabe.cl>

Consultado: El 10 de enero del 2018.

**8.- “Estadio Árabe”, Chiguayante Concepción.**



Fuente: <http://www.estadioarabe.cl>

Consultado: El 10 de enero del 2018.

**9.- “Iglesia Ortodoxa San Siluán del Monte Athos” - Alhambra, Chiguayante  
Concepción.**



Fuente: <http://www.misionortodoxa.org>

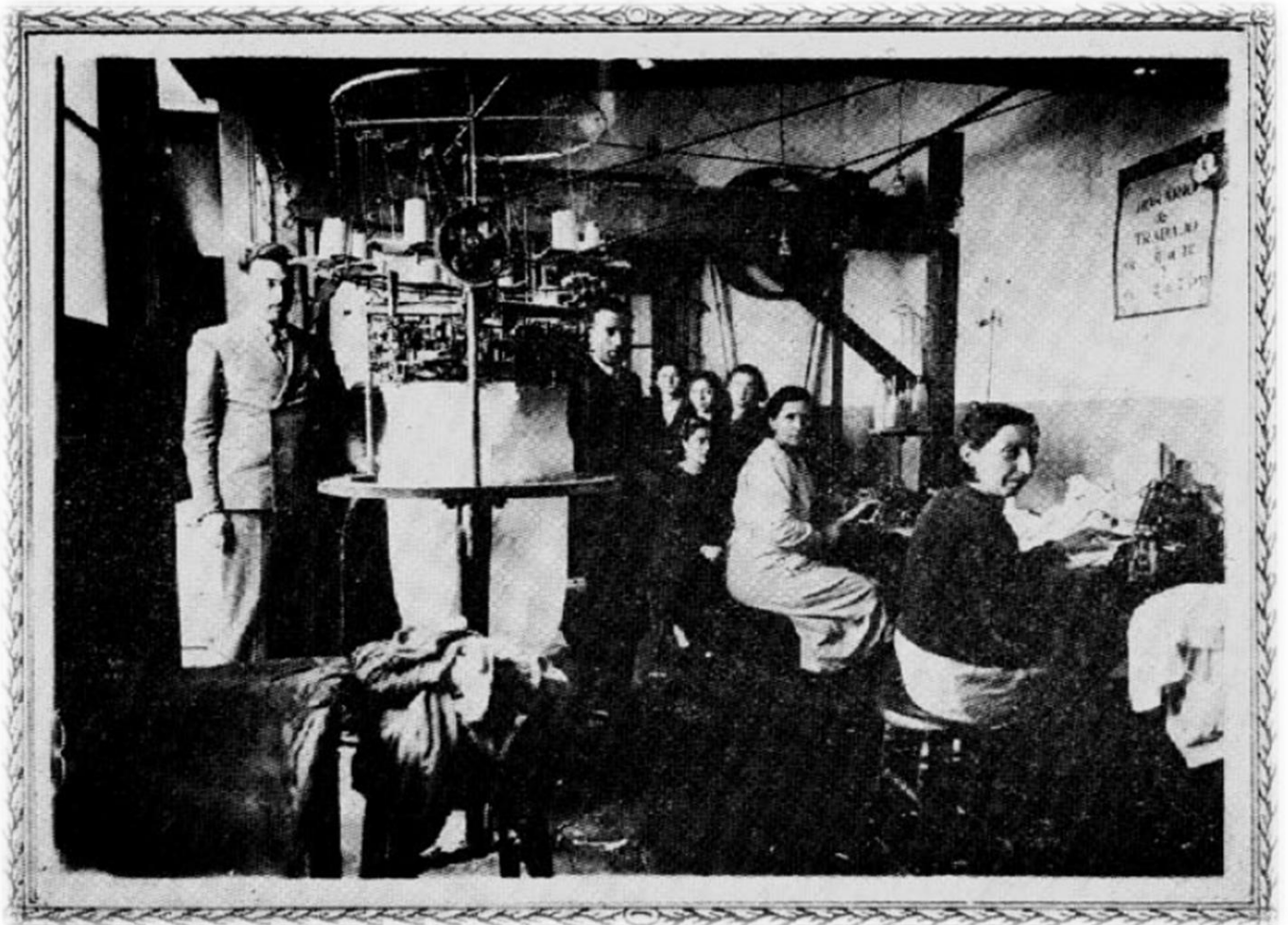
Consultado: El 10 de enero del 2018.

**10.- Pequeño monumento de “Acuerdo de Hermanamiento”, ubicado en la Plaza  
de Independencia de Concepción.**



Fuente: Plaza de la Independencia de Concepción

Foto sacada: El 15 de enero del 2018.



Fuente: *“Las industrias de las colectividades de habla árabe en Chile”*  
Consultado: El 07 de marzo del 2018.