



UNIVERSIDAD CATOLICA DE LA SANTISIMA CONCEPCION

RELACIONES ENTRE PARQUES EÓLICOS Y CAPITAL SOCIAL CAMPESINO,
EXPERIENCIAS VIVIDAS EN LA COMUNA DE LOS ÁNGELES.

GASTON ALEXIS RIQUELME PROVOSTE

TESIS DE INVESTIGACIÓN PARA OPTAR AL GRADO
ACADÉMICO DE MAGISTER EN MEDIO AMBIENTE.

Profesor Guía : Manuel Rodríguez.

Profesor

Informante Interno : Eduardo Arriagada.

Profesor

Informante Externo : Andrea Santelices.

Concepción, agosto de 2018.

Resumen

Las energías renovables no convencionales se han insertado con gran fuerza en el mercado energético chileno, partiendo desde las políticas energéticas, que establecen como meta a corto plazo la generación de un 20% de ERNC para el año 2025. También se destaca el gran aumento de proyectos solares y eólicos, traducido en el ingreso en la región del Biobío de más de una docena de proyectos eólicos en los últimos 3 años. Lo anterior proyecta un aumento de proyectos en los próximos años en el mercado energético regional.

En este contexto se han localizados diferentes proyectos en determinados territorios. Esto conlleva una nueva dinámica en las relaciones sociales de las localidades, desde la etapa de planificación, construcción y operación, estableciéndose una nueva visión de territorio dada la relación entre empresa y comunidad. De esta manera, el presente trabajo presenta los resultados de una investigación exploratoria, cuyo objetivo fue la caracterización de la articulación entre empresas eólicas y comunidades campesinas de la comuna de Los Ángeles, desde la perspectiva del capital social. Para el fomento de un desarrollo local, se propuso un diseño cualitativo, utilizando preferentemente entrevistas y revisión de fuentes secundarias. La muestra fue intencionada e identificó a los principales actores del territorio, correspondiente a los dirigentes de juntas de vecinos y representantes de empresas. Los resultados muestran diferencias importantes en el acercamiento temprano a las comunidades, como en la evaluación del medio humano en términos del Sistema de Evaluación de Impacto Ambiental (SEIA). Los proyectos que están actualmente operando han establecido diferentes medios de comunicación y cooperación, mejorando las relaciones con la comunidad, el capital y aumentando la cantidad de asociatividad vecinal y participación ciudadana. La visión de desarrollo local rural se orienta a diversificar las actividades económicas productivas y a la mejora de servicios públicos.

Abstract

Non-conventional renewable energies have entered the Chilean energy market with great force, starting with energy policies that establish, in the short term, a 20% of NCRE by the year 2025. The huge increase of solar and wind energy projects is also remarkable and this can be seen on the Biobio Region, with more than twelve wind energy projects in the last three years. This scenario estimates an increase in the regional energy market in the years to come.

In this context, diverse projects have been located in specific territories. This leads to a new dynamic on social relationships with communities, starting from planning, construction and operation, which establishes a new vision of territory given the relation between companies and communities. The current project presents the results of an exploratory research whose objective was the characterization of the articulation between wind energy companies and peasant communities of the commune of Los Ángeles, from the perspective of social capital. In order to promote a local development, a qualitative research design was suggested, using mainly interviews and the review of secondary sources. Purposive planning was chosen and the main territory actors were identified, that is to say, leaders of neighborhood councils and company authorities. Results show significant differences in the early approach to the communities, for example, the assessment of human factor in the Servicio de Evaluación Ambiental (SEA) (Environmental Assessment Service). The projects that are currently under implementation have established several methods of communication and cooperation, which improve the relationship with the community, capital and increasing the amount of neighborhood partnership and citizen participation. The perspective of local rural development is directed to diversify the productive economic activities and the improvement of public services.

Índice

1. Introducción	1
2. Antecedentes	5
3. Marco Referencial	9
2.1 Abordaje social de las empresas.	9
2.1.1 <i>Responsabilidad Social Empresarial (RSE), definiciones y evolución:</i>	10
2.1.2 <i>Creación de valor compartido CVC</i>	14
2.2 Capital social (CS)	18
2.2.1 <i>Beneficios del Capital social.</i>	19
2.2.2 <i>Tipos de capital social</i>	24
2.3 Desarrollo local.	27
2.4 Descripción del área de investigación.	33
2.4.1 <i>Dimensión demográfica</i>	37
2.4.2 <i>En términos económicos y productivos.</i>	39
2.4.3 <i>Habitabilidad</i>	40
2.4.4 <i>Educación.</i>	41
2.4.5 <i>Salud.</i>	43
3. Objetivos	44
3.1 Objetivo General	44
3.2 Objetivos secundarios	44
4. Metodología	44
4.1 Tipo de investigación	44
4.3 Dimensión temporal	45
4.4 Descripción de trabajo de campo	45
4.5 Tratamientos de los datos.	48
5. Resultados.	50
5.1. Descripción de los proyectos.	50
5.1.1. Proyecto eólico Cuel:	50
5.1.2. Proyecto Eólico Buenos Aires:	51
5.1.3. Proyecto eólico Mesamavida:	51
5.2. Principales hitos en el territorio.	52
5.3 Revisión de proyectos en el Servicio de Evaluación Ambiental SEA, evaluación de medio humano.	53

5.4 Estrategias de acercamiento territorial y de responsabilidad empresarial	58
5.4.1 Acercamiento entre empresas y comunidad.....	58
5.4.2 Política e institucionalidad de relaciones comunitarias	64
5.4.3. Organización y comunicación entre empresas y comunidad.....	66
5.4.4 Compromisos y donaciones de proyectos eólicos	68
5.5 Capital social campesino, caracterización de sus procesos organizativos pre y post proyecto.....	71
5.5.1 Estilo de vida y vínculo con la tierra.	71
5.5.2. Relaciones sociales y organización comunitaria.	73
5.8. Visión de desarrollo rural local desde la comunidad	76
6. Discusión	79
6.1. Acercamiento temprano, un factor clave para generar confianzas.....	80
6.2. Etapa dentro del Sistema de evaluación de impacto ambiental, otra instancia para conocer y acercarse a la comunidad.....	81
6.3. La comunicación con la comunidad organizada, una estrategia clave para el acercamiento territorial.	83
6.4. Pre y post proyecto, desarrollando Capital Social.....	91
6.5. Hacia una nueva ruralidad.	92
7. Conclusiones.....	95
8. Referencias Bibliográficas.....	100
Anexos.....	105

Nomenclaturas

ACHEE: Agencia Chilena de Eficiencia Energética

CVC: creación de valor compartido

RSC: responsabilidad social corporativa

ERNC: energía renovable no convencionales.

UE: Unión Europea

PLADECO: plan de desarrollo comunal

PNUD: Programa de las Naciones Unidas para el Desarrollo

RCA: resolución de calificación ambiental.

RSE: responsabilidad social empresarial

SEA: servicio de evaluación ambiental

DIA: Declaración de impacto ambiental

EIA: evaluación de impacto ambiental.

FIC: Fondos de Inversión Comunitaria

FONASA: Fondo Nacional de Salud

Índice de tablas

Tabla I Valor compartido V/S responsabilidad social empresarial.	15
Tabla II. Beneficios económicos y materiales del capital social.	21
Tabla III. Beneficios sociales y culturales del Capital Social.	21
Tabla IV. Benéficos políticos y cívicos del Capital social.	22
Tabla V. Ubicación georreferencial de proyectos eólicos	36
Tabla VI. Distribución de la población según grupos edad	38
Tabla VII. Población área de investigación	39
Tabla VIII. Entrevistas a empresas Eólicas.....	46
Tabla IX. Entrevistas a juntas de vecinos	46
Tabla X. Resumen de análisis de pertinencia como DIA.	53
Tabla XI. Resumen del medio humano en la evaluación del proyecto Cuel.	55
Tabla XII. Resumen del medio humano en el proyecto Buenos Aires.....	55
Tabla XIII. Resumen del medio humano en el proyecto Mesamavida.	56
Tabla XIV. Análisis FODA de dirigentes sobre Proyectos eólicos en el territorio	70

Índice de Figuras

Fig. 1. Materias Fundamentales en ISO 26000	14
Fig. 2. Localización área de investigación en la comuna de los Ángeles.....	34
Fig. 3. Mapa de comunidades en el área de investigación.	34
Fig. 4. Zonificación del área de investigación en explorador eólico.....	35
Fig. 5. Localización de los parques eólicos en área el de investigación.....	36
Fig. 6. Distribución población Urbano Rural, comuna de los Ángeles.....	37
Fig. 7. Establecimientos educacionales por dependencias, comuna de los Ángeles.	42
Fig. 8. Evolución matrícula, escuela municipales comuna de los Ángeles.....	42
Fig. 9. Programa de codificación utilizado.	48
Fig. 10. Línea de tiempo de los principales hitos en el territorio.	52
Fig. 11. Niveles de participación en Juntas de Vecinos.....	74
Fig. 12. Dinámica de donaciones para el fortalecimiento del capital social	87
Fig. 13. Actores claves para el desarrollo local del territorio.....	89

1. Introducción

La energía es un pilar clave para el desarrollo económico y social de un país, en especial en uno en vías de desarrollo como lo es Chile, teniendo cada vez más demanda por la ciudadanía en general, como por la industria y la minería. En el contexto energético internacional, se ha modificado en el último tiempo la composición de la matriz energética, dada una revolución tecnológica en energías renovables, como también el auge de combustibles fósiles no tradicionales como el “shale gas”, lo cual se contrapone a la información científica que advierte del cercano agotamiento de los combustibles fósiles (Campbell y Laherrere, 1998 en Garrido et al., 2015). De igual manera existe preocupación en la comunidad internacional, en descarbonizar la matriz energética mundial con el objeto de reducir las emisiones de gases de efecto invernadero (GEI), en un contexto de cambio climático, tema abordado en la Convención Marco de las Naciones Unidas sobre el Cambio Climático, donde Chile ha ratificado compromisos.

En el mundo, la matriz eléctrica en los últimos 40 años, se ha desarrollado principalmente en base a carbón manteniéndose como la más importante, no siendo Chile la excepción, teniendo una capacidad instalada eléctrica nacional de 22.516,91 MW, donde el 21, 3% es en base a carbón; seguido por otros combustibles fósiles donde la generación eléctrica en base a gas natural corresponde a un 19,83% y a petróleo diésel con un 13,22%; de igual manera la generación eléctrica hidráulica en la capacidad instalada tiene un alto porcentaje, con un 15,07% el de tipo embalse y un 12,29% el de pasada. En cuanto las ERNC han aumentado su participación en la generación eléctrica llegando a tener un 18,31% de la capacidad instalada, correspondiente a un 8,16% solar, a un 5,8 eólica un 2,16% mini hidráulica, un 2,08% biomasa y un 0,11% geotérmica. (Ministerio de Energía, Energía Abierta, 2018)

Sin embargo, las energías renovables no convencionales (ERNC) están en un rápido crecimiento en los últimos años, pasando de una generación bruta anual de 5.104 GWh el año el 2015, a 9.118 GWh el 2016 y 11.838 GWh el año 2017, teniendo un aumento de un 131,9% en estos 3 últimos años (Ministerio de Energía, Energía Abierta, 2018). Esto se

desarrolla en el contexto donde el Estado de Chile, estableció el año 2015 su Política Energética con miras al año 2050, mantenido el rol regulador y subsidiario del Estado establecida en la Política Energética de 1989, que quedó plasmada en el documento “El Sector Energía en Chile”, de la Comisión Nacional de Energía. (Ministerio de Energía, 2015)

La nueva política energética proyecta asegurar el suministro energético futuro en concordancia con las exigencias que la sociedad impone a este sector, orientando el mercado energético, es así que dentro de las metas que se propone es implementar las medidas necesarias para que las energías renovables constituyan el 60% en el año 2035, y al menos un 70% de la generación eléctrica para el año 2050; de igual manera el Estado no solo requiere fomentar los aspectos tecnológicos y técnico-económicos, sino también la visión y expectativas de las comunidades locales en torno al medio ambiente y al desarrollo. En este sentido se hace necesario promover nuevas formas de colaboración entre las comunidades; las empresas y el Estado, con el fin de asegurar que el desarrollo de nuevos proyectos vaya de la mano también con un mayor desarrollo en directo beneficio de las comunidades locales. (Ministerio de Energía, 2015¹)

Es así como las energías renovables no convencionales se han insertado con gran fuerza en el mercado energético, destacando la inserción de la energía solar, la cual aumentó significativamente su generación bruta de 427 GWh el año 2014 a 3.896 GWh el año 2017. De la misma manera lo ha hecho la energía eólica pasando de una generación bruta de 791 GWh el año 2014 a 3.507 GWh el año 2017.

En este mismo sentido en el Servicio de Evaluación Ambiental de la región del Biobío han ingresado más de una docena de proyectos eólicos este último tiempo, proyectándose que éstos aumenten. (Ministerio de Energía, Energía Abierta, 2018)

Los nuevos proyectos se insertan en los territorios que presenten mayor potencial, estableciéndose diferentes relaciones con la población local. Estas relaciones conllevan una nueva dinámica en las relaciones sociales de las localidades, desde las etapas de planificación, construcción, operación y cierre, estableciéndose una nueva visión de territorio dada la relación entre empresa y comunidad.

¹ Ministerio de Energía, 2015 “Energía 2050, Política Energética De Chile”. Santiago. 152 pp.

Esta relación entre empresas eólicas y comunidad, ha sido abordada desde el enfoque del desarrollo local, ya sea desde una perspectiva económica (Vega y López, 2016), como también desde el uso y propiedad de la tierra (Galdos y Madrid 2009, Secretaría de Gobernación de México, 2015), sin existir profundización en el ámbito del capital social. En este sentido la “Guía de estándares de participación para el desarrollo de proyectos de energía” del Ministerio de Energía, plantea que el respeto y fomento del capital social como un principio de inclusión, que busca promover que en el proceso participativo estén debidamente representados la pluralidad de intereses y la diversidad de actores, con capacidad y mandato para facilitar la legitimidad de las conversaciones y posibles acuerdos. (Ministerio de Energía, 2015)

De esta manera la presente investigación se orienta a conocer el cómo las empresas eólicas impactan en el capital social de las comunidades en que se insertan, desde una visión prospectiva y proactiva del desarrollo social rural, conociendo las experiencias campesinas en la comuna de los Ángeles.

Por lo que el objetivo principal de la investigación es caracterizar la articulación entre empresas eólicas y comunidades campesinas de la comuna de los Ángeles, desde la perspectiva del capital social, para el fomento un desarrollo local.

Esta investigación se llevó a cabo en el sector rural camino a Nacimiento en el sur oeste de la comuna de Los Ángeles, lugar donde actualmente se encuentran dos proyectos eólicos operando, uno en calificación y otro aprobado por el SEA de la Región del Biobío.

La primera parte consistió en el desarrollo del marco referencial (trabajo de gabinete), el cual se hace un recorrido por las investigaciones que se enfocan a la interrelación entre empresas y comunidad, desde una mirada internacional a una nacional. Para luego desarrollar un marco teórico, enfocado principalmente en el desarrollo teórico de capital social, desarrollo local, y responsabilidad corporativa y creación de valor compartido.

Posteriormente se presenta el diseño metodológico de esta investigación, la cual es de carácter exploratoria, donde se ocuparán tres técnicas de investigación, de carácter

cualitativo, correspondiente a entrevistas, grupo focales y un taller grupal con técnicas participativas

Se presentan los resultados los cuales, en primera instancia se presentan proyectos eólicos. Para luego adentrarse en la evaluación del medio humano en términos del SEIA, presentando en forma posterior los cambios en la comunidad pre y post proyectos, como también de las relaciones y estrategia que han optado las empresas para relacionarse con la comunidad, como las proyecciones que se tienen para el territorio.

En la discusión se realiza un análisis de los resultados más relevantes desde los enfoques de capital social y desarrollo local, para así finalmente plantear conclusiones y sugerencias.

2. Antecedentes

Existen múltiples investigaciones sobre parques eólicos y relaciones con la ciudadanía o análisis de medio humano, en general se centra en los estudios de percepción que tiene la ciudadanía sobre la instalación u operación de diferentes parques eólicos, como de las energías renovables en general. De acuerdo a la experiencia en la Unión Europea la ciudadanía encuestada en el Euro barómetro del año 2015 y 2016 señalan que las energías renovables deberían ser la máxima prioridad para la Unión Europea, estableciéndose como primera prioridad con un 41% durante ambos años (European Commission, 2016). De igual manera estudios desarrollados en Inglaterra muestran altos niveles de apoyo público para las tecnologías de energía renovable, aproximadamente dos tercios del público británico apoyan nuevas inversiones en tecnologías de energías renovables, especialmente la energía eólica (Devine-Wright 2007, Warren y McFadyenm 2008).

De la misma manera en nuestro país el año 2015 el Ministerio de Energía realizó la primera versión de la Encuesta Nacional de Energía, consultando a 2.557 ciudadanos mayores de 18 años, hombres y mujeres, pertenecientes a todos los niveles socioeconómicos y de todas las regiones del país, teniendo dentro de los resultados más significativos que la energía solar y eólica tienen los mayores niveles de conocimiento y acuerdo con su construcción dentro de las fuentes de generación, seguidas de las centrales a gas natural y las hidroeléctricas de embalse (Ministerio de Energía 2015).

La visión más favorable de la generación eólica respalda sus argumentos en las ventajas que ofrece la energía renovable frente a otras fuentes de energía, como alternativa a los combustibles fósiles, como una energía limpia y sustentable, dadas las manifestaciones climáticas del calentamiento global; además de proveer una fuente infinita, limpia y segura. (Garrido et al., 2015). Se estima que, dentro de tres a seis meses de operación, los aerogeneradores han compensado todas las emisiones causadas durante su construcción (Barbará-Gómez, 2009 en Martínez et al., (2015)). De igual manera hay que considerar que la vida útil de un aerogenerador o específicamente de sus turbinas es de un mínimo de 20 años, teniendo un factor de disponibilidad de alrededor del 98%, esto quiere decir que están operativos y preparados para funcionar durante una media superior al 98% de las horas del

año, y necesitan una revisión de mantenimiento cada seis meses (*Mosquera 2007*), sin embargo, el factor de planta va a depender de las condiciones de viento existente en el territorio.

Otra visión positiva de los parques eólicos es la posibilidad del doble uso de las tierras para la agricultura y la producción de energía, lo cual podría ser beneficioso, mediante el uso de las tierras intervenidas por la actividad humana y al mismo tiempo, aumentando las ganancias para agricultores (Galdos y Madrid 2009, Secretaría de Gobernación de México, 2015, Ministerio de Energía de Chile 2006).

Sin embargo, existe una visión antagónica, de cierto rechazo, donde los principales argumentos en contra de esta posible armónica convivencia están dados por el ruido mecánico y aerodinámico de los motores de los aerogeneradores, el impacto visual negativo, la muerte de aves por colisión con las palas, el elevado precio de la instalación y el riesgo de pérdida de capacidad productiva de terrenos agrícolas (Molina y Tudela 2008, SEGOB 20015; Warren y McFadyenm 2008).

De igual manera el impacto de estas mega infraestructuras puede significar la pérdida y/o fragmentación de hábitat, que puede provocar perturbación del comportamiento de los animales, como en otras situaciones, pudiendo disminuir la biodiversidad del sector (Cameron ,2012 en EuropeanUnion (2014)), pero este aspecto está poco investigado (Lovich y Ennen, 2013; Garrido et al., 2015).

La mayoría de los estudios sobre percepción y actitudes de la comunidad hacia los parques eólicos ha sido en el nivel macro, centrado en las repercusiones sociales de mayor escala del desarrollo energético, aunque la investigación en meso y micro-escalas ha surgido durante este último tiempo. En relación con la escala de desarrollo de energía eólica, hay resultados consistentes en la medida que los parques eólicos que son de menor escala son más aceptados positivamente por las comunidades circundantes. Se ha visualizado que existe una relación lineal negativa entre el tamaño de los parques eólicos y el apoyo del público. Este hallazgo ha sido replicado en Dinamarca, Países Bajos y la República de Irlanda. En este mismo sentido desde una visión macro, las personas que están a favor de proyectos eólicos coincidentemente son aquellas más preocupadas por los

impactos del cambio climático a escala mundial, lo cual se contrapone a la visión micro de los individuos preocupados por los impactos ambientales de las tecnologías en las localidades donde se instalan los proyectos (*Devine-Wright 2007*). Este mismo patrón se ha observado en nuestro país, a través de un estudio realizado en la isla de Chiloé, donde existe una aceptación general de la energía eólica como idea abstracta en una primera instancia, a diferencia de lo que sucede a nivel local, donde existe una oposición de la comunidad en la fase de planificación de un proyecto concreto, que pretende instalarse en el territorio. (Garrido et al., 2015)

El tema más recurrente en la investigación sobre percepciones y evaluaciones de las comunidades sobre parques eólicos ~~son~~ a propósito del impacto visual de los aerogeneradores, como también de sus líneas de transmisión (Warren, McFadyenm 2008; Soini et al., 2010).

Sin embargo, existen estudios que señalan que las percepciones a nivel local de los parques eólicos son favorables, preferentemente después de la construcción y que la proximidad de los parques eólicos aumentó su aceptabilidad, por tanto, la construcción de las percepciones parece ser mucho más compleja de lo que cabría suponer. (Warren, 2005).

La percepción sobre parques eólicos va dependiendo de si el desarrollo tecnológico fue evaluado como una amenaza o una oportunidad para la localidad (*Devine-Wright, 2007*).

Dentro de las visiones a favor de los parques que ya están operando, los hacendados admiten que parques eólicos crean nuevos ingresos, tales como arriendos y otros servicios y además porque consideran que los parques eólicos de una fuente de energía limpia. Con respecto a los ingresos, en una investigación realizada en México, señala que propietarios que participan en actividades agrícolas, cada año están considerando la posibilidad de reducir estas actividades, y otros terratenientes están pensando de incrementarlos, por lo cual el impacto en la ocupación de la tierra es una temática, que debe ser estudiada más cabalidad. (Martínez et al, 2015)

Otra arista que ha sido investigada, y es de preocupación para la ciudadanía, es la relación entre la energía eólica y la evolución del turismo. Por ejemplo, en estudios

realizados en Escocia, dada la importancia del turismo en su economía local y la preocupación por el impacto en el paisaje que podrían generar los parques eólicos, donde los resultados reportados aquí no revelan un conflicto ya que, para la mayoría de los turistas, la existencia de granjas de viento no fue un factor en sus decisiones, inclusive éstos se convierten en sitios de interés (Warren, McFadyenm, 2008)

El patrón que se ha observado respecto a las percepciones positivas o negativas de las personas sobre la energía eólica sugiere la existencia de problemas en la fase de planificación y construcción del proyecto, lo cual no se realiza de manera adecuada. Es fundamental revisar el proceso de instalación de la planta, para que sea informado y previa consulta a los actores locales, pues no hacer esto puede provocar rechazo de la población local a proyectos de energía (Burguillo, Del Río, 2008).

Por lo cual una comunicación fluida y transparente entre todos los actores involucrados y la participación de la población local con real oportunidad de conocer e influir en el proyecto, evita que se genere - el escepticismo, la desconfianza y las actitudes negativas y que esto se convierta en acciones de resistencia reales en contra de proyectos específicos (Garrido, et al., 2015)

Esta relación entre empresa y comunidad es la que pretende fortalecer la política energética 2050, la cual busca establecer una estrategia de asociatividad, que permita transformar positivamente la calidad de vida de las localidades en las que se emplazan los proyectos. De igual manera, se busca garantizar la existencia de procesos formales de participación ciudadana temprana, informada, simétrica e incidente en las políticas, planes y proyectos, a nivel nacional, regional y local. (Ministerio de Energía 2015)

Esta relación entre empresa y comunidad es la que pretende desarrollar a mayor cabalidad esta investigación, centrándonos en el impacto de su capital

3. Marco Referencial

El presente marco referencial se enfoca en dos pilares que dan forma a esta investigación, que se centra en la relación entre las empresas y comunidad, como también contextualiza el área de investigación. En primera instancia, se enfoca a un abordaje de lo “social” que tiene las empresas, en un contexto de globalización, orientándose al desarrollo del constructo teórico de Responsabilidad Social Empresarial (RSE) y la creación de valor compartido (CVC), cuya visión es cada vez más frecuente en la actualidad. En segunda instancia el constructo teórico que se aborda es una mirada hacia la comunidad desde la perspectiva del capital social, ya que específicamente es lo que se quiere evidenciar, considerando que es factor relevante para el desarrollo local en una comunidad, este último tema es el que finalmente se desarrolla desde una mirada a la nueva ruralidad. Finalmente se presenta el área de investigación.

2.1 Abordaje social de las empresas.

El abordaje de lo social por parte de las empresas ha ido evolucionando a través del tiempo, tomado distintas configuraciones, dados los cambios que se han ido presentando en la sociedad moderna. Es así como en un contexto de globalización y de apertura de los mercados internacionales, se dan cambios en diferentes ámbitos de la sociedad: el económico, el financiero, el laboral, el social y hasta el ámbito político, tomando predominancia el carácter economicista de las sociedades actuales. En este sentido, cabe destacar el rol que los Estados, los gobiernos y las organizaciones civiles, tenían tiempo atrás como actores centrales de la sociedad, en torno de los cuales se organizaba y se ejercía el poder decisonal; hoy el Estado ocupa un rol como mediador y fiscalizador, evitando involucrarse en conflictos con la ciudadanía, dejando campos de acción y gestión de lo público vacíos a otras formas de intervención. Por el contrario, la esfera de lo privado, los empresarios, la empresa y el mercado, ha tomado un rol primordial en la sociedad, en el ámbito de las grandes decisiones políticas, económicas y sociales, pasando a instalarse al centro, determinando prácticamente, el curso de la sociedad y de sus instituciones. (Espinoza, 2011)

Por otra parte, las empresas necesitan incorporarse a los mercados y permanecer en ellos, teniendo que ser cada vez más competitivos, lo cual depende no sólo de su tecnología, de sus procesos productivos y de su gestión financiera, sino que también de su comportamiento en materia de respeto y cuidado del medio ambiente, de la comunidad y de sus trabajadores, como personas con intereses, motivaciones, capacidades, necesidad de desarrollo y sujetos de derechos, yendo más allá de las obligaciones jurídicas (Dirección del Trabajo, referido en Carrasco 2015)

En esta redistribución de responsabilidades en la sociedad, la empresa es reconocida como motor de la economía y del bienestar y por lo tanto se vincula de una u otra forma a los problemas sociales, el desarrollo, la cultura, la integración de los individuos mediante el empleo, etc. O sea, la empresa entrega valor a la sociedad, ya no solo como valorización económica.

En este contexto, la modalidad de funcionamiento de las empresas es siempre bajo una política específica ya sea de Responsabilidad Social Empresarial (RSE), corporativa (RSC) o de Creación de Valor Compartido (CVC), políticas que se desarrollan a continuación:

2.1.1 Responsabilidad Social Empresarial (RSE), definiciones y evolución:

Como se planteó anteriormente los cambios en las empresas van mucho más allá de los límites físicos de la fábrica tradicional, sino comprenden un conjunto de materias claves que intervienen en los procesos de producción: ya sea su organización, al tipo de relaciones industriales, al tipo de dirección o liderazgo, a las relaciones con otras empresas, relaciones con los consumidores, con el entorno social y con el natural. Sin embargo, no existe una definición universal consensuada, pero se puede entender como ésta, sin duda se refiere a una visión, a una forma de hacer negocio respetando valores, principios éticos, a las personas, a la comunidad y al medio ambiente (Baltera, División del Trabajo 2007).

Por un lado la RSE se aborda como una nueva manera de gestionar la empresa, cuyo accionar se basa en principios orientadores de acción, que ponen al centro del proceso a la persona, desde el interior de la empresa, como también busca que las empresas integren voluntariamente las preocupaciones sociales y medioambientales en sus operaciones productivas y comerciales, promoviendo una relación sustentable con todos los

interlocutores a los que impacta su actividad, (Baltera, División del Trabajo 2007; García Hernández, 2015). De igual manera la RSE se presenta como una proyección de la imagen relacionada con los valores y principios socialmente legítimos, para buscar para construir confianza entre sus públicos objetivo (Prates et al., 2015).

Sin embargo, este concepto ha sido ido tenido diferentes orientaciones a través del tiempo, la antesala de RSE, se configura a fines del siglo diecinueve y comienzos del veinte, donde los Estados y la Iglesia Católica, promovieron e instalaron en la sociedad el concepto de trabajador como sujeto de derechos: derecho a un trabajo, a un salario y a un trato justo. Los Estados, a través de la legislación laboral impusieron normas protectoras; y la Iglesia Católica, a través de su Doctrina Social promovió una conciencia ética entre los empresarios. (Dirección del trabajo, 2005). A la vez, Baltera (2007) en su estudio para la División del Trabajo, señala que las grandes empresas en Chile han puesto su énfasis de responsabilidad social preferentemente, en el llamado ámbito externo de la organización, ya sea volcado hacia la comunidad, los consumidores, el gobierno, competidores, accionistas y medio ambiente. En cambio, las pequeñas empresas que están orientando su quehacer en la dinámica de los principios de la responsabilidad social, enfatizan la dimensión interna de ésta, es decir, el ámbito del trabajo y de los trabajadores.

La visión externa a la empresa surge espontáneamente a principio del siglo XX, y por ello comienzan a aceptar la existencia de la responsabilidad de participar en el bienestar de la sociedad, a partir de la realización de actividades filantrópicas. Sin embargo, no surgen hasta mediados del siglo XX, después de la segunda guerra mundial, las primeras nociones de RSE con el propósito de establecer directrices que apunten al respeto de los derechos humanos en el trabajo. Durante los años 50 a los 80, la comunidad en general comienza a tomar conciencia sobre la capacidad del sector privado para influir y solucionar los problemas sociales, al reconocer los daños y riesgos que con su actividad ocasionaba en el entorno, lo cual generó una presión hacia el Estado para que interviniese imponiendo normas, con el fin de proteger los intereses públicos y los recursos naturales, lo que se le suma a la presión de los organismos internacionales preocupados por temas como el racismo, el trabajo forzoso e infantil, así como la seguridad, la libertad de asociación y las

remuneraciones. Con la globalización de los años 90 hasta hoy, se incorporan nuevos elementos, principalmente el cuidado del medioambiente, el marketing responsable y las relaciones con las comunidades vecinas a las unidades productivas. (Correa 2007, Espinoza 2011)

Estas primeras formas de RSE se han visto cuestionadas, ya que se ha traducido formas filantrópicas de ayuda, más bien paternalistas que no impulsan el desarrollo de comunidades de base. Las esas voces de las comunidades no son escuchadas o su discurso está mediatizado por fundaciones que lo captan a través de metodologías anticuadas y tratan así de solucionar problemas, sin escuchar la voz de las comunidades en aspectos críticos relacionados con el quehacer de las empresas (Livacic, 2010).

Existen numerosos factores que han hecho que se produzca un giro en la forma de relacionarse las empresas con la comunidad, como por ejemplo a través de grupos activistas que abogan por una interpretación más amplia de la responsabilidad social que poseen las empresas, o son una respuesta a las críticas que emanaron sobre la responsabilidad de las corporaciones, ante la crisis económica ambiental (Wojtarowski, Silva 2016). En este mismo sentido desde Naciones Unidas, se desarrolla el Informe Brundtland, quienes concibieron el constructo del desarrollo sustentable. Por lo cual se intensificó el interés por parte de las empresas que asumen este tema dentro de su responsabilidad social, como también de los diferentes Estados, incorporar la ecuación ambiental en de las decisiones políticas y económicas de los países; donde las empresas y corporaciones juegan un papel fundamental. (Livacic 2010).

En este sentido, actualmente la RSE no solo busca los requerimientos del mercado y de su nicho de mercado específico, sino también dar una imagen corporativa basada en la ética y el respeto por los actores sociales que, indirectamente tienen relación con el mercado, pero que directamente son afectados por el accionar de las empresas en el lugar geográfico donde se localizan. (Livacic, 2010)

Complementado con otros autores, podemos afirmar que la RSE es un conjunto integral de políticas creadas por las empresas que se traducen en programas centrados en aspectos como la ética, el respeto a las comunidades y las personas, donde lo que debiera

importar son las reales necesidades de las comunidades donde las empresas se han instalado geográfica y económicamente. (Segovia, 2015). En este ámbito, desde una perspectiva amplia e integral, Baltera señala que una empresa socialmente responsable se caracteriza por demostrar un especial respeto por las normas y leyes internas del país donde opera, por las normas y tratados internacionales, por los derechos laborales y humanos, y cuida que efectivamente sus proveedores, subcontratistas y socios comerciales, cumpliendo las regulaciones y principios de la responsabilidad social empresarial. Asimismo, se somete a la fiscalización de sus actos, da cuenta de éstos a la comunidad y se hace responsable de sus impactos en la sociedad y el medio ambiente. (Baltera, División del Trabajo 2007)

En consideración que la RSE tiene un carácter integral, tanto interior como exterior de la empresa, el Libro Verde de la Unión Europea define la RSE “como la integración voluntaria, por parte de las empresas, de las preocupaciones sociales y medioambientales en sus operaciones comerciales y sus relaciones con sus interlocutores” (UE,2001), teniendo como áreas de desarrollo al interior de la empresa como: la gestión de recursos humanos, salud y seguridad en el lugar de trabajo, adaptación al cambio y gestión del impacto ambiental y de los recursos naturales. De igual manera la empresa presenta una responsabilidad externa, la cual se enfoca en las comunidades locales, socios comerciales, proveedores y consumidores, e intereses que son de carácter global como los Derechos humanos y problemas ecológicos.

El carácter integral de la responsabilidad social también se ve reflejada en la ISO 26.000 de la Organización Internacional para la Normalización (International Organization for Standardization), sobre responsabilidad social estableciendo las principales líneas en esta materia y teniendo como objetivo contribuir al desarrollo sostenible, en todas sus dimensiones. Las materias que comprende la norma son: Gobernanza de la organización, Derechos Humanos, prácticas laborales, medio ambiente, prácticas justas de operación, asuntos de consumidores, participación activa y desarrollo de la comunidad. Esta visión holística se presenta en la Figura N°1



Fig. 1. Materias Fundamentales en ISO 26000

Fuente: Organización Internacional de Estandarización ISO,2010

Es así como en la actualidad la empresa ha evolucionado hacia una idea de carácter más integral, donde coexisten diferentes grupos de interés que componen la organización, tanto externos como internos, por lo que se plantea que la empresa debe maximizar el valor de todos los interesados y no sólo el de los accionistas, llevando a la propuesta realizada por Porter, el cual desarrolla el principio de valor compartido.

2.1.2 Creación de valor compartido CVC

El principio del valor compartido es un nuevo enfoque que empieza a ser parte de las empresas y corporaciones, que hace énfasis a la manera en que los líderes empresariales evalúan cómo pueden utilizar las estrategias para encontrar soluciones a los problemas sociales que, si son acertados en la gestión avanzarán simultáneamente en intereses económicos. Este enfoque se plantea como una nueva forma de hacer RSE, el Servicio Holandés de Cooperación al Desarrollo y el Consejo Empresarial Mundial para el Desarrollo

Sostenible (2010) contribuyeron diciendo que las empresas tienen un fuerte sentido de responsabilidad social corporativa, cuya operación presenta un enfoque de CVC.

Si bien la CVC se puede entender como la forma de hacer RSE, presentan fuertes diferencias al comparar la forma en que son llevados a cabo. Es así que la CVC debería reemplazar a la RSE como guía de las inversiones de las empresas en sus comunidades. Mientras que la CVC aprovecha los recursos únicos de una empresa para crear valor económico creando valor social y es parte integral de la rentabilidad y posicionamiento de una empresa, la RSE se enfoca principalmente en la reputación y tiene una conexión limitada con el negocio. Esto hace que sea difícil de justificar y mantener en el largo plazo (Mutis 2013). Estas diferencias se presentan en la Tabla N°1 a continuación:

Tabla I Valor compartido V/S responsabilidad social empresarial.

RSE	CVC
Valor: hacer el bien	Valor: beneficios económicos y sociales en relación a los costos.
Ciudadanía, filantropía, sustentabilidad	Creación conjunta de valor entre la empresa y la comunidad.
Discrecional o en respuesta a la presión externa.	Parte integral de las competencias.
Ajena a la maximización de utilidades.	Parte integral de la maximización de utilidades.
La agenda es determinada por los reportes hacia fuera y las preferencias personales.	La agenda es específica de la empresa y se genera internamente.
Impacto limitado por la huella de la empresa y el presupuesto RSC.	Alinear de nuevo todo el presupuesto de la empresa.

Fuente: Mutis 2013.

Es así que la CVC es una nueva forma de hacer empresa, que involucra crear valor económico de una manera que también cree valor para la sociedad al abordar sus necesidades y desafíos. Las empresas deben reconectar su éxito de negocios con el progreso social. El valor compartido va más allá de responsabilidad social o de la filantropía y/o sustentabilidad, sino una nueva forma de éxito económico. De acuerdo a Porter, esto impulsa una nueva oleada de innovación y crecimiento de la productividad en la economía

global. También le dará una visión al capitalismo y su relación con la sociedad, y es la mejor oportunidad para volver a legitimar a las empresas.

La creación de valor compartido se enfoca en identificar y expandir las conexiones entre los progresos económico y social.

Para poder llevar a cabo la creación de valor compartido, hay que entender que es un mecanismo nuevo de concebir el negocio ya que implica considerar toda la cadena de valor a lo largo del todo el proceso. Esto es posible al tener en cuenta las ventajas competitivas que generan las actividades productivas situadas en un territorio determinado (localidad, municipio, región, Estado, país), mediante la interacción coordinada entre los distintos agentes que la conforman, fomentando mayores flujos de información que aumentan la capacidad de innovación de la actividad; esto se traduce en la reducción de costos y tiempos de producción, una mayor especialización de las empresas y relaciones de coordinación estables que propician una mejora sistémica y sostenible del funcionamiento de la actividad productiva, lo cual puede generar un desarrollo económico sustentable. (García &Hernández, 2015).

Considerando que el valor compartido es principalmente una estrategia de negocio; el sector privado debe tomar la iniciativa y el liderazgo en el desarrollo de oportunidades de que generen valor compartido, las empresas deberían adoptar las siguientes acciones para iniciar o acelerar su progresión hacia el valor compartido: 1. Identificar oportunidades, 2. Construir el caso, 3. Medir los resultados, 4. Generar compromiso en la alta gerencia, 5. Adaptar la organización para desarrollar valor compartido, 6. Desarrollar alianzas efectivas para que estas estrategias tengan resultados exitosos deben ser claras, enfocada en un conjunto limitado de oportunidades relevantes y específicamente diseñadas teniendo en cuenta el posicionamiento, capacidades .y escenario competitivo único de la empresa. (Shared Value Initiative, FSG Consulting, 2014)

En un análisis realizado por Mutis a la realidad Colombiana, plantea que los principios la CVC en la sociedad para ser implementada debe responder las siguientes preguntas: ¿Cómo podría una empresa aumentar significativamente la rentabilidad e impacto, diferenciándose por su capacidad de generar valor y riqueza en economía,

ambiente, y sociedad de acuerdo con los grupos para esta disposición?; ¿Está la empresa acondicionando modelos de negocios para una competencia estratégica?; ¿Por qué a pesar de contar con un conjunto de corporaciones exitosas en generar riqueza, en Colombia todavía un tercio de la población vive en la pobreza?. Las respuestas a estas preguntas conllevarán también a encontrar bases sólidas para construir nuevas formas de crecimiento y de incremento competitivo, innovando y supliendo necesidades sociales y llegando a la conclusión que todo es un valor compartido. (Mutis 2013)

En este mismo sentido, las empresas que están mejor posesionadas de creación valor compartido son aquellas que tiene una sólida relación con su comunidad para desarrollar clúster con ellos , por lo cual Shrivastava y Kennelly (2013) plantearon el concepto “Placed-based enterprises” que refiere a empresas que llegan a tener un enlace sólido con la comunidad donde operan, es decir, que se preocupan por la población donde operan llegando así a entender sus raíces, costumbres, tradiciones y bienestar en general.

García & Hernández señalan el ejemplo de la industria petrolera en México, donde los objetivos de la implementación de obras sociales enfocadas en la creación de valor compartido en la cadena de valor son: generar información socioeconómica y ambiental que permita conocer el desempeño de las actividades económicas; conocer los agentes, las formas de organización, la tipología de productos y productores o empresarios que caracterizan las actividades productivas de las localidades; identificar las potencialidades y áreas de oportunidad de las actividades económicas para fomentar la innovación, la formación de redes y cadenas de valor que funjan como elementos catalizadores del desarrollo local, diseñar acciones de capacitación y generación de actividades hacia un sector productivo vinculado con la actividad como proyectos de gestión del desarrollo y obras de responsabilidad social que mejoren la competitividad de los sectores productivos (García & Hernández, 2015).

En Chile varias empresas chilenas ya han desarrollado estrategias de valor compartido, convirtiéndose en un elemento cada vez más necesario de la estrategia competitiva de las empresas en todo el mundo. Se destacan empresas líderes, como BHP Billiton, Codelco y Bci, las cuales reconocieron esta oportunidad, evolucionando desde las

tradicionales relaciones de transacción con las Pymes hacia alianzas colaborativas. Estas empresas han desarrollado una comprensión de los desafíos que enfrentan las Pymes, estableciendo asociaciones para innovar, generar ahorros de costos y mejorar la calidad y confiabilidad de sus sistemas de valor. El desarrollo de la creación de valor compartido como estrategia de negocio en Chile, de acuerdo a un estudio realizado por Shared Value Initiative y FSG Consulting, el año 2014 indica que existen a los menos tres desafíos que se debe abordar: “aumentar la competitividad de las Pymes”, aprovechado sus bienes y experticia para aumentar la competitividad en el largo plazo, lo que permite la reducción de costos, aumenta la productividad e innovación, y permitiendo encontrar nuevas fuentes de ingresos; “cerrar las brechas de habilidades que enfrentan las empresas chilenas”, diseñando y entregando educación y capacitación alineada con sus necesidades de fuerza laboral en conjunto con el gobierno, otros actores de la industria e instituciones de educación; y “promover estilos de vida saludables para disminuir la obesidad”, adoptan un enfoque sistémico para promover estilos de vida saludables con fin de reducir los costos asociados con la obesidad o generar demanda para productos y servicios saludables. (Shared Value Initiative, FSG Consulting, 2014)

2.2 Capital social (CS)

El capital social es la principal variable que pretende visualizar esta investigación, por lo cual hay que entender sus dimensiones, implicancias y funcionalidad. El CS una perspectiva teórica que se ha abordado por diferentes autores desde finales de los 80, pero principalmente en los 90 y 2000, destacado Bourdieu (1986), Coleman (1990), Putman (1993), Banco Mundial (2000) y Ostrom (2000) referidos en (Vargas, 2002). Si bien hay diferencias entre los autores, en general se podría entender por capital social al conjunto de relaciones sociales basadas en la confianza, normas y obligaciones que favorecen los objetivos de individuos dentro de una estructura organizada, así como el conjunto de instituciones que facilitan el desempeño económico y la convivencia social (Castillo, 2015)

Entre los diferentes enfoques, por ejemplo, Coleman considera al Capital Social como un activo que facilita las acciones de los individuos; razón por la cual agrega que, no

obstante, su intangibilidad, al igual que otras formas de capital, el Capital Social es productivo, pues facilita el logro de metas que no se podrían alcanzar en su ausencia o sólo podrían lograrse a un costo mayor. (Saltalamacchia, 2015)

De igual manera Robert Putnam indica que el capital social comprende aquellos que los “rasgos que de la organización como confianza, normas y redes que pueden mejorar la eficiencia de la sociedad, facilitando acciones coordinadas. Por lo que se puede hablar de capital social cuando los vínculos conforman una red relativamente sólida, de confianza y cooperación.” (Putnam 1993 en PNUD, (2000))

El Banco Mundial agrega al CS a esta definición un marco de instituciones donde se ponen en relación personas, que no depende de una persona sino de una vecindad estable o de una comunidad de intereses definida por un objetivo común que, con el tiempo, genera normas consuetudinarias y una mayor capacidad de control sobre quienes comparten dicha comunidad; pues se van creando esos conjuntos clasificatorios compartidos respecto al qué quién y cómo concibe, decide y dirige. De su éxito depende la integración social (Saltalamacchia, 2015).

Al considerar que el CS es un activo, implícitamente trae beneficios en los actores del territorio, los cuales se van a detallar continuación

2.2.1 Beneficios del Capital social.

En consideración de los beneficios del capital social son los resultados intrínsecos de su definición, por lo cual existen múltiples beneficios en consideración a los diferentes desarrollos teóricos del capital social; por lo cual van a depender del énfasis de la definición. Así Robert Putnam tiene un énfasis en un asociacionismo horizontal lo cual va a beneficiar las redes sociales y normas que afectan a la productividad de la comunidad; Coleman por su parte se centra en asociacionismo horizontal y también vertical, por lo cual el beneficio constituye un activo de capital para individuos y facilita sus acciones; a diferencia de Fukuyama que tiene una mirada más centrada los recursos morales y mecanismos culturales por lo cual los beneficios del CS se centran en tener una sociedad civil saludable y un buen funcionamiento institucional; por otra parte Douglas North y Marcus Olson tienen una mirada mucho más amplia del CS, considerando relaciones formales e informales

horizontales y verticales, ya sea institucionalizadas o no, por lo cual los beneficios se orientan a reducir costos de transacción, produce bienes públicos y desarrollar una organización de base efectiva; Durston se centra en los lazos de cooperación, confianza y reciprocidad, por lo cual los beneficios pueden ser individuales, grupal, ya sea en el ámbito productivo o extra productivo, o un beneficio comunitario, desarrollando capacidad de autogestión; de igual manera Pierre Bourdieu tiene una enfoque bastante amplio considerando los recursos reales y potenciales de una red, por lo cual los beneficios consideran desde permitir la movilidad social, favorecer el desarrollo económico y la democracia, como la ve permite explicitar las relaciones desiguales de poder. Finalmente, el Banco Mundial ha tenido un desarrollo teórico del CS en tres enfoques, primero el CS de unión los cuales se enfocan a la familia, amistades, comunidad más cercana, segundo el CS como puente, favoreciendo los nexos entre personas y grupos similares, pero en distintas ubicaciones geográficas y el tercero es el CS de escalera que tiene beneficios que generan sinergias en grupos disímiles, abriendo oportunidades económicas a grupos menos poderosos. (Arriagada, 2006)

La autora Claudia Serrano hace una amplia mirada de los beneficios del capital social, identificando los tipos de activos que generarían, en el plano individual, comunitario y social. Estos beneficios se presentan en la tabla N°II señalando los beneficios económicos y materiales, evidenciando de manera concreta diferentes formas de beneficios, según la escala de análisis. La tabla N°III Beneficios sociales y culturales, las cuales se forman como un proceso dinámico que posibilita a las personas, comunidades y grupos sociales que participen de una mejoría en su bienestar social. Y en la tabla N°IV Beneficios políticos y cívicos, fortaleciendo los roles como ciudadanos y de la democracia.

Tabla II. Beneficios económicos y materiales del capital social.

Tipo de activos individuales o beneficios	Individuales	Comunitarios	Sociedades
Bienestar Beneficios económicos materiales	<ul style="list-style-type: none"> -Acceso a información útil en el plano laboral. -Acceso a activos económicos (vivienda, equipamiento, ámbito). -Préstamos informales de dinero o sistemas informales de crédito. Acceso a iniciativas productivas colectivas. Intercambio de bienes y enseres 	<ul style="list-style-type: none"> -Incremento del desarrollo económico social de la comunidad consecuencia de nuevos emprendimientos colectivos. -Desarrollo de proyectos comunitarios. -Mayor sustentabilidad de los proyectos. 	<ul style="list-style-type: none"> -Mayor atracción de recursos económicos y materiales. -Incremento de los intercambios y emprendimientos. -Contribución al desarrollo económico. -Generación de clusters productivos.

Tabla III. Beneficios sociales y culturales del Capital Social.

Tipo de activos individuales o beneficios	individuales	Comunitarios	Sociedades
Integración social Beneficios sociales culturales	<ul style="list-style-type: none"> -Reconocimiento y aceptación social. -Desarrollo personal. -Ampliación del mundo de referencia. -Conocimiento e información. Sentimientos de utilidad y valoración personal. -Adquisición y realización de destrezas y aptitudes. 	<ul style="list-style-type: none"> -Fortalecimiento de la vida social y comunitaria. -Acceso a servicios colectivos. -Mayor cohesión grupal. -Fortalecimiento de la identidad comunitaria. 	<ul style="list-style-type: none"> -Instalación de sentimientos de respeto y solidaridad. -Mejoramiento de la calidad de los vínculos sociales. -Estímulo a la creatividad y emprendimientos sociales. -Protección frente a riesgos de fractura social.

Tabla IV. Benéficos políticos y cívicos del Capital social.

Tipo de activos individuales o beneficios	individuales	Comunitarios	Sociedades
Poder e influencia social Beneficios políticos y cívicos	-Oportunidades de opinar e influir. -Ejercicio del derecho a petición y reclamo. -Derecho y ejercicio de voz pública. -Disposición a participar en iniciativas de interés público.	-Mayor capacidad de coordinación de diferentes agentes. -Mayor capacidad de diálogo, negociación y de generar acuerdos. -Mayor interacción con el aparato público y con otros agentes. -Mejoramiento de la capacidad de propuesta e intervención.	-Impulso a virtudes cívicas. -Fortalecimiento de la ciudadanía activa. -Mejor relación entre la ciudadanía y el aparato público. -Fortalecimiento de la capacidad de control ciudadano de la acción del Estado. -Mejor coordinación público-privado.

Fuente: Serrano, C. (1993) Pobreza, Capital Social y Ciudadanía

Flores y Rello (2001) identifican algunas formas de utilización del capital social que permite obtener beneficios tangibles entre las personas tales como: a) cooperación simple en procesos de trabajo (ayuda mutua para sembrar, cosechar o realizar otras tareas); b) obtener préstamos pequeños y protegerse contra riesgos; c) construir bienes colectivos y proporcionar servicios de beneficio común; d) para asignación de derechos, administración del uso de recursos comunes (agostaderos, bosques, agua); e) participación en proyectos productivos; f) en grupos amplios de ahorro y préstamo; g) defensa de intereses gremiales y políticos; h) representación de campesinos; e i) participación en proyectos de desarrollo rural.

En el ámbito rural estudios recientes de carácter empírico, han mostrado evidencias del efecto positivo que tienen el capital social en el desarrollo y en el mejoramiento de la calidad de vida de las familias y que en términos operativos puede constituir un valioso conocimiento para el fortalecimiento de las organizaciones del sector rural y lograr

beneficios materiales (económicos) y no materiales (sociales) a través de sus iniciativas. (Arredondo et al, 2017)

El estudio del CS en Chile ha sido abordado por diferentes investigaciones, en forma directa e indirecta, enfocándose a grupos sociales e instituciones, ya sea grupos barriales, familiares, instituciones educacionales, etc.; como también investigaciones con una visión macro sistémicas enfocándose a la medición de CS en la comuna de Santiago. En este contexto podemos destacar las investigaciones realizadas por Freitag (2006), Keele (2007), Valdivieso (2008) donde abordan la relación existentes en la participación convencional y no convencional, la confianza pública que existe con las instituciones, gobierno y su funcionamiento, con la formación del Capital Social, señalando que las iniciativas gubernamentales tendientes a fortalecer realmente el buen funcionamiento de la instituciones , tejido social y la democracia hacen una condición favorable para la formación de Capital Social .

A nivel país, el Programa de las Naciones Unidas para el Desarrollo (PNUD) está realizando continuamente Informes de desarrollo Humano con una mirada subjetiva de los procesos de modernización y de cambio social, abordando en forma indirecta variables que considera el CS, como la confianza, cooperación y la participación. Sin embargo, en su informe del año 2000 denominado “Más Sociedad para Gobernar el Futuro”, analiza los lazos de confianza y cooperación existentes en Chile, es decir su capital social disponible. El informe señala que en Chile toma lugar una transformación del capital social que tiende a un desplazamiento desde vínculos sociales formales a tipos informales de asociación, la cual se vería reflejada especialmente en los jóvenes, y sería interpretada como una tendencia a la individualidad producto de cambios tanto a nivel individual como societal. Teniendo todos los grupos socioeconómicos más capital social informal que formal; otro hallazgo significativo es que el grupo socioeconómico alto dispone de bastante más capital social que los demás, confirmando estudios del círculo vicioso pobreza el cual se enfocan la ausencia de redes sociales. (PNUD, 2000). Estas tendencias se complementa con el estudio posterior sobre “Bienestar Subjetivo y Capital Social en Chile “(Fernández, 2015), indicando una influencia directa del CS sobre el bienestar subjetivo de las personas, recalcando una

mayor influencia entre CS informal en la calidad de vida de las personas y en un mayor bienestar subjetivo, esto refuerza la noción de la importancia que los aspectos no económicos de la vida, tales como la disponibilidad de tiempo libre para realizar actividades asociativas, a la vez el estudio reafirma la creencia de que las personas se benefician de la participación social y el involucramiento en la sociedad, el cual a su vez promueve el bienestar subjetivo de la población. “(Fernández 2015),

2.2.2 Tipos de capital social

Fernández de acuerdo al desarrollo teórico que realiza Putnam y el PNUD, establece dos tipos de CS, uno formal y otro informal. Dentro del CS formal se puede encontrar: la confianza interpersonal (promoviendo a la generación de acuerdos), confianza en las instituciones, asociatividad, compromiso cívico y normas de reciprocidad. A la vez se establecen CS informal, de las que se podría indicar: confianza informal (como una forma básica de sociabilidad), asociatividad informal (la organización voluntaria de personas que establecen un vínculo explícito), reciprocidad, compromiso cívico informal (grado de involucramiento que una persona ha tenido en acciones que promueven el bienestar de sus pares) (Fernández, 2015)

Durston por su parte propone la existencia de seis tipos de CS, agrupados en dos grandes bloques, los individuales y colectivos (Durston referido en Arriagada 2005).

- a) Capital Social individual: se manifiesta en relaciones sociales con contenido de confianza y reciprocidad, y se extiende a través de redes egocentradas, estas redes pueden ser entre iguales o con personas en otra posición social. El capital individual es el recurso que las personas han acumulado en sus relaciones sociales, previstas de favores que han realizado y que en cierto momento reclaman su reciprocidad.
- b) Capital Social grupal: es una extensión de las redes egocentradas que se cruzan cara a cara en un grupo, las relaciones se cruzan entre sí y se densifican conformando un grupo capaz de funcionar como equipo. En el grupo pueden conformarse relaciones de poder en forma horizontal o vertical, por lo general en grupos donde existe un líder. Se trata casi siempre de redes entre iguales y de lazos fuerte.

- c) Capital Social comunitario y de barrio: se refiere al que tiene un asiento funcional o territorial. La membrecía no depende del reclutamiento de una persona, sino de una vecindad estable o de una comunidad de intereses definida por un objetivo común.
- d) Capital Social de puente: es una extensión del CS en las formas antes mencionadas, pero referida a los vínculos que dan acceso a personas e instituciones distantes, tanto horizontales como verticales. Su importancia radica en que facilita el acceso a otras formas de recursos, económicos y políticos, siendo un ejemplo característico, el CS de puente que se encuentra en la relación entre las comunidades pobres y el Estado.
- e) Capital Social de escalera: hace referencia a situaciones en las que hay reciprocidad con control asimétrico. Ejemplos de esto, son el clientelismo, o la sinergia Estado-comunidad.
- f) Capital social Societal: concierne activos intangibles que configuran un contexto más o menos favorable a la existencia y generación del capital social; por ejemplo, el predominio de las relaciones sociales competitivas o cooperativas, cerradas o abiertas, inclusivas y tolerantes o excluyentes y discriminatorias de otros.

El CS colectivo o comunitario, en contraste, se expresa en instituciones complejas, con contenido de cooperación y gestión (Durston, 2000).

A partir de esto del CS comunitario, el cual sobrepasa las relaciones interpersonales, sino en estos sistemas complejos, en sus estructuras normativas, gestionarías y sancionadoras, se van desarrollando diferentes tipos de asociatividad, como mecanismo de institucionalización del capital social. El PNUD define asociatividad a “la organización voluntaria y no remunerada de individuos o grupos que establecen un vínculo explícito con el fin de conseguir un objetivo en común.”

Dentro de una localidad se pueden establecer diferentes tipos de organizaciones, los cuales se pueden clasificar de acuerdo al PNUD (2000) en:

Asociatividad religiosa: este tipo de asociatividad contempla todo el abanico de iglesias existentes tanto cristiano católicas, como evangélicas y las no cristianas. Este grupo de organizaciones contemplan un gran número de adherentes a nivel nacional.

Asociatividad económica: este tipo de organizaciones corresponden a todas aquellas que tengan que ver con actividades productivas, presencia en el mercado del trabajo, desarrollo de profesiones u oficios, y acceso al consumo. Algunos de estas organizaciones pueden ser colegios de profesionales, sindicatos, asociaciones de trabajadores en general, cooperativas, etc.

Asociatividad de salud, vivienda y educación: la asociatividad de estas tres temáticas se refiere a diferentes organizaciones tales como en salud, fundaciones u ONG, u otros grupos que ayuden a centros hospitalarios, como a personas con ciertas enfermedades, grupos de auto ayuda, grupos de enfermos, grupo de rehabilitados, grupos que tengan como objetivo la prevención de enfermedades; en vivienda se enfocan principalmente a aquellos grupos de postulación a programas de vivienda, comités de allegados, fundaciones u ONG que fomente el acceso a la vivienda; y cuanto a educación las principales organizaciones se centran en los centros de alumnos y apoderados.

Asociatividad vecinal: en esta se encuentran todas aquellas que se dedicadas a desafíos que surgen en espacios compartidos y así tener un mejor lugar donde vivir, ya sea físico con la búsqueda de un mejor acceso a servicios básicos o equipamiento comunitario. Algunas de estas organizaciones pueden ser juntas de vecinos, comités de pavimentación, comités de seguridad, etc.

Asociatividad recreativo- cultural: comprende a las organizaciones de referidas al uso del tiempo libre y el desarrollo de formas de expresión artísticas y cultural. Este tipo de organizaciones se encuentran talleres de danza, murgas, centros culturales, clubes deportivos, etc.

Asociatividad de grupos etarios y de mujeres: dentro de los grupos etarios podemos encontrar organizaciones de adultos mayor, de jóvenes, de infancia y dentro de los grupos de mujeres encontramos a centros de madres, algunos talleres laborales, u organizaciones de defensa de derechos femeninos.

Asociaciones indígenas: son organizaciones que se orientan al rescate y preservación de la cultura indígena, encontrando agrupaciones de indígenas, organizaciones de estudios culturales, corporaciones de fomento al mundo indígena, etc.

Asociaciones políticas: aunque generalmente estos grupos son escasos, reúne a los grupos de estudio orientados a actuar como núcleos de reflexión y de apoyo legislativo a partidos políticos

En nuestro país en el marco de la política energética 2050, se aborda la asociatividad va entre las empresas energéticas y las comunidades de los territorios donde insertan. El Ministerio de Energía anunció el ingreso al Congreso Nacional de una serie de proyectos de ley, entre los que se encuentra un proyecto de Ley de Asociatividad. Dicho proyecto es parte de la implementación de los compromisos establecidos en el Eje 6, “Impulso a la Inversión en Infraestructura Energética” y Eje 7, “Participación Ciudadana y Ordenamiento Territorial” de la Agenda de Energía, cuyo objeto es establecer mecanismo de articulación entre empresa y comunidad.

2.3 Desarrollo local.

Finalmente, el desarrollo local es el fin último de esta caracterización entre empresas eólicas y comunidad, lo cual hay que comprender a qué tipo de desarrollo se orienta. El desarrollo local ha sido abordado por numerosos autores que van complementado y desarrollando más a cabalidad este constructo teórico. Para esta investigación, considerando las condiciones específicas del lugar de estudio, es necesario comprender el desarrollo local más allá de su carácter economicista, por lo que existen diversos aportes en esta dirección.

De acuerdo a Vázquez Barquero el desarrollo local se puede entender como “Un proceso de crecimiento económico y de cambio estructural que conduce a una mejora en el nivel de vida de la población local, en el que se pueden identificar tres dimensiones: una económica, en la que los empresarios locales usan su capacidad para organizar los factores

productivos locales con niveles de productividad suficientes para ser competitivos en los mercados; otra sociocultural, en que los valores y las instituciones sirven de base al proceso de desarrollo; y, finalmente, una dimensión político administrativa en que las políticas territoriales permiten crear un entorno económico local favorable, protegerlo de interferencias externas e impulsar el desarrollo local”.(Vázquez Barquero 1988, en Boisier (1999))

Para Nájera Martínez el desarrollo local se asocia a un desarrollo integrado, que se expresa trascendiendo de una perspectiva economicista, como una alternativa cultural a la lógica de desarrollo dominante. Se trata de una apuesta hacia un nuevo estilo de gestión de los bienes sociales. Como también se inserta en el debate sobre la descentralización del Estado optando por una visión que aumente los espacios de participación de la sociedad civil.

“Finalmente, el desarrollo local expresa una nueva realidad a nivel espacio temporal que combina procesos organizativos (actores locales y agentes de desarrollo), con procesos de creación de sentido (cultura local), de generación de capacidades de gestión (democracia y participación), de lucha por el uso de recursos y de vinculación de estas fuerzas y procesos locales con la realidad nacional.” (Gajardo, 1988. , en Nájera Martínez(2003:3))

De manera similar, Albuquerque (2007), sostiene que el enfoque de desarrollo local es impreciso e inacabado, esto da espacios para limitarlo a un nivel territorial inferior, o se sostiene que el desarrollo endógeno es sólo la utilización de los recursos disponibles en el espacio más próximo, por citar algunos ejemplos. Por ello se intenta ampliar el concepto y explicar que dichos matices son parte de un mismo enfoque (Albuquerque, 2007):

- a) El desarrollo local no es únicamente desarrollo municipal, el sistema productivo local de un territorio no tiene por qué coincidir con las fronteras o delimitaciones administrativas.

- b) El desarrollo local no es sólo desarrollo endógeno, muchas iniciativas se basan además de elementos exógenos, lo importantes es "endogeneizar" dichos recursos dentro de su estrategia local.
- c) El desarrollo local es un enfoque territorial y de "abajo-arriba", pero necesita además una coordinación de los diferentes niveles territoriales de las administraciones públicas (provincia, región y nivel central), y coherencia entre las políticas de desarrollo entre dichos niveles. Además, las decisiones "arriba-abajo" son también importantes en el desarrollo local.
- d) El desarrollo local no se limita exclusivamente al desarrollo económico local. Se trata de un enfoque integrado en el cual deben considerarse igualmente aspectos ambientales, culturales, sociales, institucionales y de desarrollo humano del ámbito territorial respectivo.

Por lo tanto, al hablar de desarrollo local nos lleva pensar de una manera multidimensional, esto es, no solo mirado desde el punto de vista de un territorio sobre sí mismo, sino además desde el punto de vista humano, económico y político, así mismo sustentable y endógeno.

Sin embargo, además de la multidimensionalidad, el principio básico es que las personas son el centro de los procesos de desarrollo, a quienes se les concibe como el motor y al mismo tiempo como el objetivo del desarrollo. La realización personal es una piedra angular sobre la cual se construyen las estrategias de desarrollo (Razeto 2013)

De acuerdo a Castro, el desarrollo local significa activar el conocimiento, la inteligencia y la creatividad local para así buscar una mejor calidad de vida de los habitantes de la comuna o la localidad, lo que conlleva valorar las potencialidades y las acciones de los actores locales. (Castro, 2006). Siendo lo local entendido como el "territorio vivido", donde se integran las diversas dimensiones del desarrollo. En este sentido plantea que existen dos procesos que conforman lo local:

- Un proceso exógeno descendente

- Un proceso endógeno ascendente.

Siendo este último, el proceso endógeno ascendente, es el que constituye finalmente el desarrollo local (Castro, 2000).

De igual manera, Henríquez contribuye al desarrollo de esta perspectiva, indicando que el desarrollo local consiste en “un proceso de concertación entre los agentes, sectores y fuerzas que interactúan en un territorio determinado, para impulsar, con la participación permanente, creadora y responsable de ciudadanos y ciudadanas, un proyecto común de desarrollo, que implica la generación de crecimiento económico, equidad, cambio social y cultural, sustentabilidad ecológica, enfoque de género, calidad y equilibrio espacial y territorial”, (Henríquez, 2003 en Gallicchio, (2006:32))

Gallicchio indica que este tipo de desarrollo se debe presentar de manera endógena, pero a la vez rescatando los recursos externos o exógenos por ejemplo inversiones, recursos humanos, recursos económicos, etc. Por lo que este desarrollo pasa también por la capacidad que tienen los actores locales en cuanto a utilizar los recursos que pasan por, y quedan, en su ámbito territorial, para mejorar las condiciones de vida de los habitantes” (Gallicchio, 2006)

Este tipo de desarrollo se focaliza en un determinado territorio, el cual presenta una determinada realidad, el cual de acuerdo a Gallicchio no debe ser visto como un solo espacio físico, sino como una construcción social, que se ve condicionada desde las acciones de los actores y las comunidades. El desarrollo de un territorio se concibe en relación a cuatro dimensiones básicas:

- Económica: vinculada a la creación, acumulación y distribución de riqueza;
- Social y cultural: referida a la calidad de vida, a la equidad y a la integración social;
- Ambiental: referida a los recursos naturales y a la sustentabilidad de los modelos adoptados en el mediano y largo plazo

- Política: vinculada a la gobernabilidad del territorio y a la definición de un proyecto colectivo específico, autónomo y sustentado en los propios actores locales.

Para que exista un desarrollo de estas dimensiones, Gallicchio señala que debería haber una reinención del territorio. El cual se puede concebir en tres aspectos:

1. El conocimiento, que orienta a la renovación de los paradigmas y las disciplinas científicas involucradas en los procesos de desarrollo local.
2. La política, cuyo objetivo es la construcción de un proyecto colectivo que genere políticas en lógica horizontal y territorial (redes), más que en la tradicional lógica vertical y sectorial (centralista).
3. La gestión, que implica hacerse cargo de la necesaria adecuación institucional de los órganos de gobierno local.

Abordando el desarrollo local desde el prisma de la participación, Gallicchio y Winchester indican que el terreno más fértil para los procesos de empoderamiento ciudadano es el nivel local. La constitución de ciudadanos, los cuales pertenecen a un espacio público, es imprescindible y prioritaria en cualquier proceso de desarrollo de una comunidad, de una localidad, de un barrio, de una ciudad. La constitución de un individuo en ciudadano no es automática. Esta requiere la posibilidad de participación real, siendo un derecho real y colectivo, debe constituirse como el actor principal de la democracia. (Gallicchio, Winchester 2003)

En ese sentido, el desarrollo local es un proceso mucho más socio-político que económico en sentido estricto. Por lo que los desafíos son mucho más orientados a la articulación de los actores locales y capital social, lo cual implica:

- Una visión de mediano y largo plazo, que establezca el punto de llegada y el horizonte que determina y da sentido a las acciones del corto plazo y que permita avanzar de manera gradual.

- Acuerdo entre agentes locales, a la vez con agentes regionales, nacionales e internacionales, para la construcción de un nuevo Estado democrático y descentralizado.
- El reconocimiento de que la realidad es diversa. Se recupera el valor de las particularidades, potencialidades e identidades territoriales. El desarrollo local se vuelve un instrumento necesario en la gestión de la diferencia. Los procesos regionales y locales, con sus diferencias, pueden y deben ser motor del desarrollo nacional.
- La inclusión, no solo de los tradicionalmente excluidos, sino especialmente de mujeres y jóvenes a ámbitos de toma de decisión.
- Los municipios se ven como fuente de procesos y recursos que, si se generan las condiciones apropiadas, pueden contribuir al desarrollo nacional (Gallicchio, 2010)

Es así como se podría dar un proceso de empoderamiento de la ciudadanía, siendo las personas las que reconocen sus necesidades y buscar soluciones a éstas, haciéndose cargo de sus proyectos individuales de desarrollo. Estas necesidades se manifiestan en forma cotidiana, en nuestras vidas íntimas, en torno a la calidad de vida subjetiva y objetiva de cada ciudadano (Gallicchio, Winchester, 2003)

En esta investigación el desarrollo local tiene una mirada hacia lo rural, en un contexto de modernización y globalización, donde han cambiado las dinámicas sociales alejándose de la ruralidad tradicional, aquella de lugares aislados, atrasados, con baja población y centrada en la agricultura, a la denominada “Nueva Ruralidad”, que conlleva procesos de transformación social, cultural y tecnológica, durante los últimos 40 años (Gonzales, 2014). Es así como hay una creciente diversificación de actividades productivas en lo rural llamada pluriactividad y multifuncionalidad, donde se da importancia a los empleos e ingresos no agrícolas, como una estrategia que permite combinar diversas actividades económicas (Kay y Figuerola, 2009; Kay, 2015). Sin embargo este concepto es mucho más amplio, y debería dar cuenta de tres aspectos (Gómez 2001): a) Un acelerado proceso de “contra urbanización” a partir de una mayor demanda por el consumo de

espacios rurales tradicionales; cambiando la valoración de los espacios rurales; b) La transformación de la estructura tradicional de los poblados hacia actividades secundarias y terciarias, en desmedro de la primaria; c) Los estilos de vida propiamente rurales están siendo transformados por los valores de la modernidad, cambiando de los patrones del conocimiento y de los valores campesinos.

En la perspectiva de nueva ruralidad, el desarrollo rural debe concebirse con carácter territorial. El territorio explica y describe la dinámica espacial de las relaciones sociales que establecen las personas en los ámbitos culturales, sociales, políticos y económicos (Llanos-Hernández, 2010), no desde su condición ambiental, sino desde la relación identidad y cultura. El enfoque territorial del desarrollo reconoce así mismo la capacidad de la sociedad para formularse proyectos colectivos, sobre la base de un aprovechamiento racional de recursos locales, la creación de espacios de participación y organización socio–institucional que permitan movilizar a actores y organizaciones. (López-Santos et al, 2017)

2.4 Descripción del área de investigación.

El área de investigación se localiza el sur de la región de Biobío, en pleno valle central, comuna de Los Ángeles aproximadamente a 15 Km al suroeste de la capital comunal, Los Ángeles, específicamente en torno a la ruta Q-530 y la ruta 180, tal como se presenta la imagen N°2:



Fig. 2. Localización área de investigación en la comuna de los Ángeles
Fuente: elaboración propia

Se ha acotado a un polígono definido por parte de las localidades rurales de: San Manuel, Paso Arena, San Francisco, Bellavista y Mesamavida Las comunidades que están en el área de influencia directa de los proyectos eólicos, las cuales se presentan en la imagen N°3.

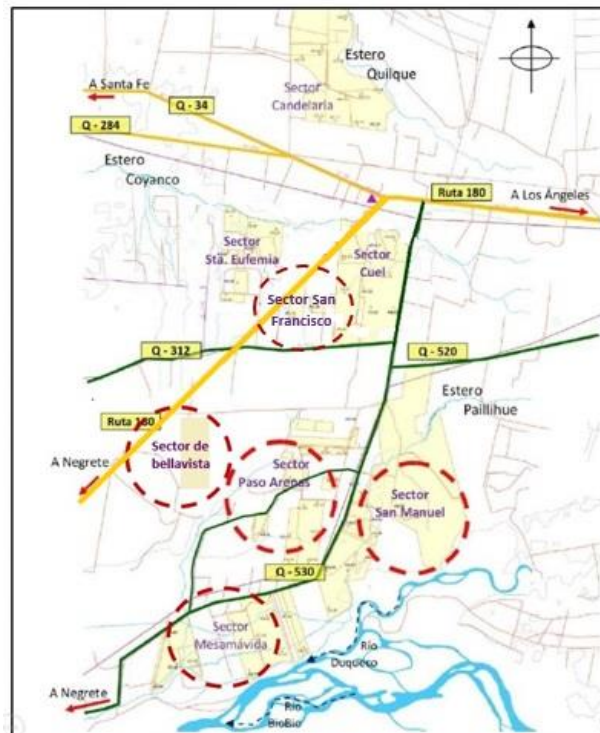


Fig. 3 Mapa de comunidades en el área de investigación.
Fuente: Elaboración propia en base a información en DIA Mesamavida

Esta zona se caracteriza por tener flujos de vientos que son favorables para la operación de parques eólicos (figura N°4), lo que se le suma la existencia de amplias extensiones de terrenos, con actividades agrícolas que pueden seguir desarrollándose, ausencia de áreas densamente pobladas, con puertos y carreteras adecuadas, cercana a líneas de transmisión eléctrica y en una zona que ecológicamente ya se encuentra intervenida, lo que permitió la factibilidad técnica y económica de los diferentes proyectos.

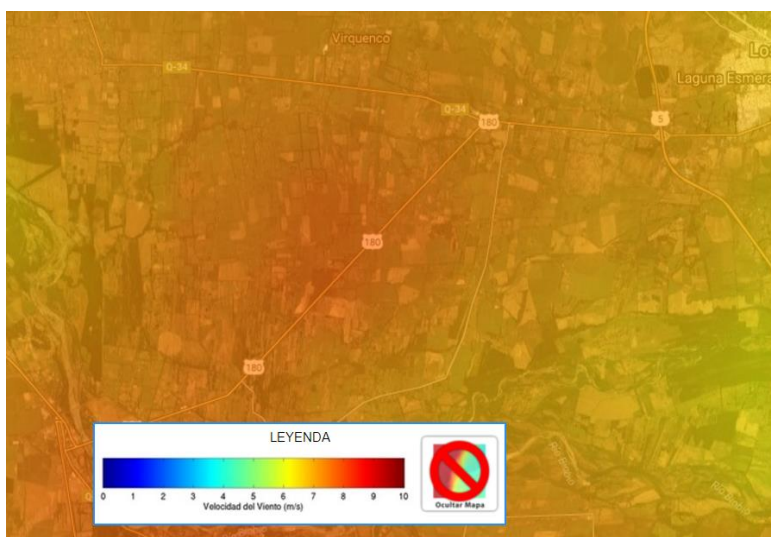


Fig. 4. Zonificación del área de investigación en explorador eólico

Fuente: Explorador eólico, Ministerio De Energía

En la figura N° 4 se presenta la zonificación del área de investigación en el explorador eólico² del Ministerio De Energía, teniendo el viento medio de 7,5 m/s.

Los proyectos eólicos que considera esta investigación son el parque Eólico Cuel, de Aela Energía; el parque eólico Buenos Aires de Enel Green Power, ambos proyectos en operación y el proyecto Mesamavida de Consorcio Eólico, proyecto aprobado

² El Explorador Eólico difunde información de viento basada en la simulación numérica de la atmósfera con un modelo de mesoescala llamado WRF (Weather Research and Forecasting) en <http://walker.dgf.uchile.cl/Explorador/Eolico2/>

ambientalmente en el SEA, con relaciones activas con las comunidades, aunque no se construido.

La ubicación referencial de los proyectos en el territorio se puede visualizar en la tabla N° V con sus coordenadas y su ubicación en el territorio en la figura N°5

Tabla V. Ubicación georreferencial de proyectos eólicos

Proyecto	Coordenada Este	Coordenada Norte
Parque Mesamavida	724013.54	5846073.39
Parque Cuel	722995.39	5846073.39
Parque Buenos Aires	719873.23	5842670.92

Fuente: Elaboración propia en base a DIA de proyectos.

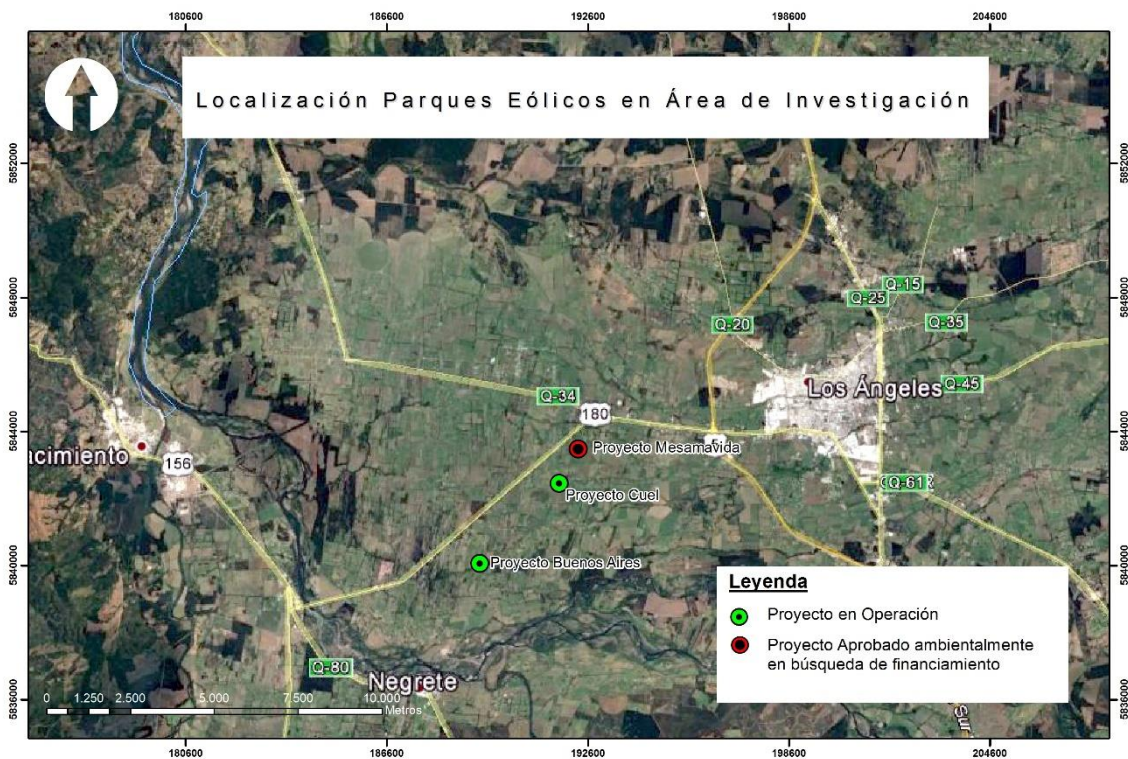


Fig. 5. Localización de los parques eólicos en área el de investigación.

Fuente: Elaboración propia.

2.4.1 Dimensión demográfica

La Comuna de Los Ángeles tiene una densidad de población de 115,46 hab/kms. Con una población comunal de 202.331, lo que representa un 9.9 % de la población de región del Biobío. La distribución poblacional comunal por sexo corresponde a 104.351 mujeres, equivalente al 52% de la población, por su parte los hombres son 97.980 equivalente al 48%. En cuanto a la distribución de la población Urbana-Rural se mantiene los patrones de censos anteriores, teniendo la población urbana un 74,7% y la población rural un 25,3%, tal como se aprecia en la Fig. N°6. (INE, CENSO 2017)

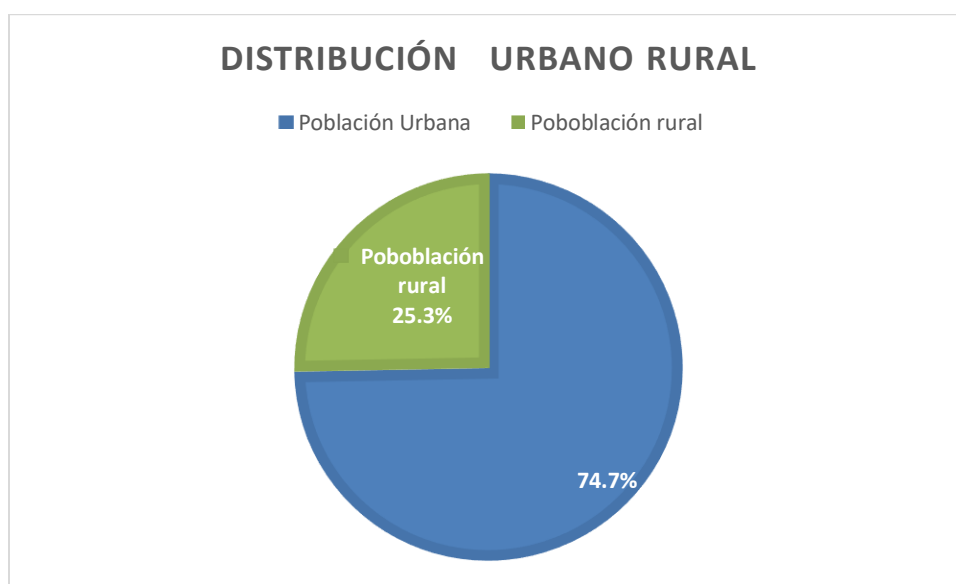


Fig. 6 Distribución población Urbano Rural, comuna de los Ángeles.

Fuente: INE, Censo 2017

En términos poblacionales el área de investigación posee una baja densidad, ubicándose la población por lo general en torno a los caminos existentes, se refleja las características de la población rural del país, es decir población adulta en vías de envejecimiento; esto debido a que la población joven migra de estos sectores, en búsqueda de mejores oportunidades laborales.

En consideración a los datos demográficos del área de estudio, arrojados en el Censo del año 2017, (comprendiendo las Entidades Censales³: Pata De Gallina, El Huaso Chileno, San Andrés, Bellavista, Cuel, Mesamávida Uno, Mesamávida Dos, El Ciruelo, Buenos Aires) se tendría una población de 1349 personas, teniendo una distribución poblacional por sexo de 653 mujeres, equivalente al 48% de la población, por su parte los hombres son 696 equivalente al 52%.

La distribución de la población por edad del área de investigación se presenta en la tabla N° VI, la cual indica que existen 102 personas entre a 0 a 5 años, equivalente al 8 % de la población, 139 personas entre a 6 a 14 años, equivalente al 10 % de la población, 891 personas entre a 15 a 64 años, equivalente al 67 % de la población y 201 personas de 65 o más, equivalente al 15 % de la población.

Tabla VI. Distribución de la población según grupos edad

Rango etario	Población
De 0-5 años	102
De 6-14 años	139
De 15-64 años	894
De 65 o mas	201

Fuente: Elaboración propia en base a resultados Censo 2017

En consideración los datos anteriores, la relación de dependencia demográfica total que permite saber cuántas personas que no están en edad de trabajar (0 a 14 años y 65 años y más) y que dependen potencialmente de las que sí lo están (15 a 64 años), es de un 49,4. La relación de dependencia infantil (0 a 14 años) es de un 26,9 y la de adultos mayores es de un 22,4, lo que quiere decir que cada 100 personas con edad potencialmente activa en términos laborales hay 22,4 adultos mayores.

³ Entidad Censal es la unidad territorial mínima, correspondiente a una subdivisión de las localidades rurales (INE,2017)

La cantidad de familias que participan en las juntas de vecinos corresponden a 332, aproximando una población de 1328 personas, detallado en la tabla N° VII cantidad cercana a la arrojados en los datos censales del sector.

Tabla VII. Población área de investigación

Sector	N° de familias	Población sector ⁴
San Francisco	36	144
San Manuel	36	144
Bellavista	120	480
Mesamavida	60	240
Paso Arena	80	320
Total	332	1328

Fuente: Elaboración propia.

En consideración a los diversos entrevistados en los últimos años ha ido aumentando la población en el sector, en especial en torno a lugares más cercanos a la carretera, como corresponden a San Francisco y Bellavista.

2.4.2 En términos económicos y productivos

De acuerdo con el PLADECO 2011-2018, la principal actividad productiva de la comuna de Los Ángeles es el sector agropecuario, el cual contribuye con un 21,8% del PIB comunal, seguido por la industria manufacturera con un 16,9% del PIB comunal, el comercio

⁴ La población se calcula considerando 4 personas ponderadas por familia.

con un 16,2%, el sector del transporte y almacenamiento con un 8,3%, el sector construcción con un 5,8% y finalmente el sector servicios financieros con un 3,7%.

El último censo agropecuario realizado el año 2007, la superficie de explotaciones silvoagropecuarias corresponde a 140.657,21 has, donde 120.452,11, equivalente al 85% corresponden a superficies agropecuaria y 20.205,10 has, de uso forestal equivalente 14,36%

El área de investigación predomina, al igual que en la comuna el sector silvoagropecuario, principalmente a la crianza de ganado bovino destinado a la venta de carne en las ferias agrícolas de la región. Esta producción convive con la crianza de ganado menor, tales como porcinos y ovinos, así como aves de corral; todos ellos destinados al consumo familiar. Esta actividad agropecuaria, se combina con un sistema de agricultura, basado en cultivos como trigo, remolacha y empastadas, productos destinados a la comercialización a empresas de la zona. Además, este tipo de agricultura, en algunos casos se mezcla con legumbres y hortalizas, en su mayoría destinados al consumo de los miembros de la familia.

En el caso de pequeños productores agrícolas, campesinos y familia, reciben asistencia técnica del PRODESAL, que es un programa de INDAP ejecutado preferentemente a través de las Municipalidades a las que INDAP transfiere recursos por medio de un convenio de colaboración, desarrollando habilidades para mantener o mejorar los sistemas productivos y apoyar la incubación de emprendimientos económicos.

2.4.3 Habitabilidad

Los Ángeles registra un hacinamiento de un 7%, superior al promedio regional es de 6%. Con respecto al saneamiento en la comuna, ésta presenta un 80% de viviendas con conexión a la red pública de agua. En cuanto a la materialidad de las viviendas un 82% está en condición aceptable, recuperable 17%, y en condición irrecuperable un 1%. (INE, CENSO 2017)

Las viviendas del área de investigación, de acuerdo a los resultados del censo del año 2017, en el sector existen 538, donde el porcentaje de mayor corresponden a viviendas con materialidad en paredes de tabique forrado por ambas caras (madera o acero), correspondiente a 244 vivienda, equivalente a 45,3 % de la totalidad, en forma decreciente las viviendas con materialidad en paredes de albañilería: bloque de cemento, piedra o ladrillo; viviendas con materialidad en paredes de tabique sin forro interior y finalmente las viviendas con materialidad en paredes de adobe, barro, quincha, pirca u otro artesanal tradicional

La gran mayoría de las casas son autoconstruidas en sitios amplios, con tamaños irregulares, lo que permite la existencia de una agricultura familiar o de autoconsumo, actividades típicas de la vida campesina.

Se proveen de servicios básicos de los sectores rurales, es decir, abastecimiento de agua de origen del agua por pozo o noria, correspondiente a 549 viviendas, a equivalente al 90,2% de la total, 44 viviendas se abastecen por camión aljibe, 10 viviendas se proveen con origen del agua por río, vertiente, estero, canal, etc, y solo 5 por red pública. (INE, 2018). De igual manera las viviendas poseen luz eléctrica y un sistema de eliminación de excretas mediante pozo negro y/o fosa séptica.

2.4.4 Educación.

De acuerdo con los datos del último Censo, la comuna de los Ángeles presenta un 96% de asistencia escolar en edad escolar obligatoria, considerando a todas las personas censadas entre 6 y 18 años. La proporción de personas que asiste a la educación preescolar o parvularia es de un 51%, considerando entre 0 y 6 años. La proporción de personas de 14 a 18 años que declaran asistir a la educación media es de un 78%. Y la proporción de la población de 19 años o más que cursó al menos un año en algún nivel de educación superior corresponde a un 26%.

La distribución de establecimientos educacionales de la comuna de los Ángeles en su mayor porcentaje corresponde a establecimientos Particular Subvencionado con un 61% y menor

porcentaje las Escuelas Municipales con un 36%, existiendo un remanente de establecimientos Particular Pagado y de Corporación de Administración Delegada.

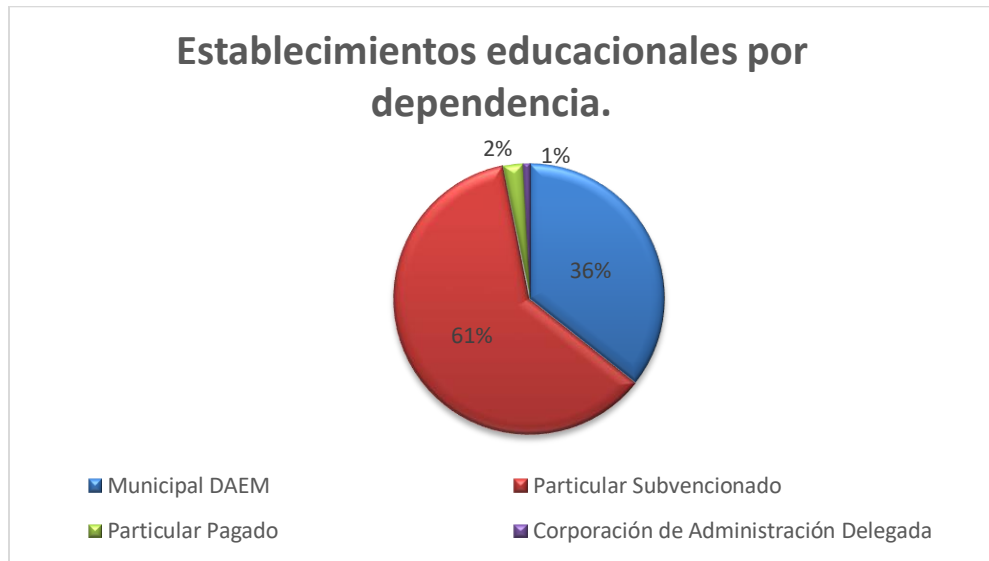


Fig. 7. Establecimientos educacionales por dependencias, comuna de los Ángeles.

Fuente: Elaboración propia en base a información ficha comunal Biblioteca del Congreso Nacional

La gran cantidad de establecimientos particular subvencionado, ha ido de la mano con una baja constante en la matrícula municipal durante los últimos años. (Fig:N°8)

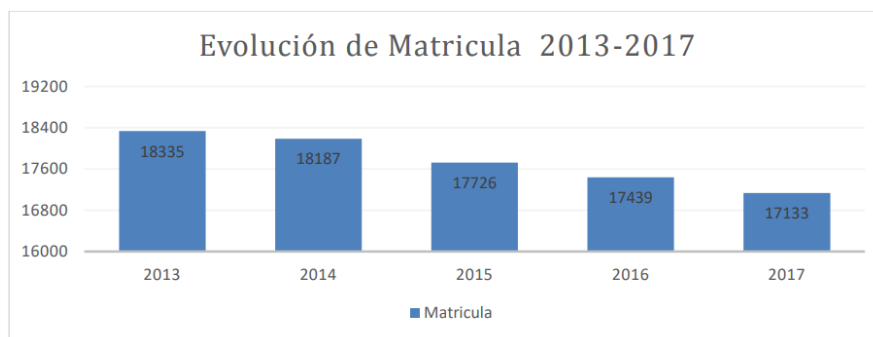


Fig. 8. Evolución matrícula, escuela municipales comuna de los Ángeles.

Fuente: PADEM 2018, Municipalidad de los Ángeles.

En el área de investigación los niños del sector acuden a diferentes escuelas en la comuna de los Ángeles, se encuentra a la Escuela La Escuela F- 931 “Aguada de Cuel,” se

ubica Camino Los Ángeles - Coigüe, Km 14, de dependencia municipal y ofrece educación hasta 8° año básico, posee una matrícula de 148 alumnos con un promedio de 14 alumno por curso. De igual forma hay alumnos que acuden a la escuela Guillermo Marín Carmona, del sector Pata de Gallina; de dependencia municipal y ofrece educación hasta 8° año básico, este establecimiento posee una matrícula aproximada de 147 alumnos, con un promedio de 18 alumnos por curso. Para acceder a dichos establecimientos, los niños poseen buses de acercamiento del colegio, los cuales pasan a retirar y dejar a los niños a domicilio.

2.4.5 Salud.

En la comuna de los Ángeles existen 175.373 usuarios de FONASA, donde el 88,4% de encuentra en el plano urbano y el 11,6 en el rural (Plan comunal de Salud, 2018)

En cuanto a al número de Establecimientos de salud que posee la comuna de Los Ángeles el año 2015 posa un total de 33 unidades, existiendo 16 postas rurales.

En el área de investigación las familias acuden a la posta rural de ubicada en el sector de Mesamávida para obtener los servicios de salud primarios y atención de urgencia. Si la atención requiere atención más especializada, el paciente es derivado al CESFAM 2 de septiembre en la comuna de –los Ángeles. Desde ahí, si se requiere, el paciente es derivado al Complejo Asistencia Dr. Víctor Ríos Ruiz, de Los Ángeles.

3. Objetivos

3.1 Objetivo General

Caracterizar la articulación entre empresas eólicas y comunidades campesinas de la comuna de los Ángeles, sectores San Manuel, Paso Arena, San Francisco, Bellavista y Mesamavida, desde la perspectiva del capital social, para el fomento un desarrollo local.

3.2 Objetivos secundarios

- 1.** Revisar de forma comparada el levantamiento de información de medio humano y su afectación en el marco del sistema de evaluación de impacto ambiental, entre los proyectos eólicos del sector.
- 2.** Conocer y comparar las estrategias de acercamiento territorial y de responsabilidad empresarial que poseen los proyectos eólicos del sector.
- 3.** Conocer el capital social campesino, la caracterización de sus procesos organizativos y de ocupación del territorio antes y después de la instalación y/o presentación de los proyectos eólicos en el sector indicado.
- 4.** Caracterizar la visión de desarrollo rural local desde la comunidad, en el marco de sinergia entre los diversos actores presentes en el sector

4. Metodología

4.1 Tipo de investigación

De acuerdo con los objetivos de este estudio, el tipo de investigación es de carácter cualitativo y además contempla una importante recopilación bibliográfica, no sólo teórica sino de los proyectos eólicos que están aprobados o en evaluación dentro del SEIA en los sectores de San Manuel, Paso Arena, San Francisco, Bellavista y Mesamavida. Cabe señalar que el objetivo general de esta investigación no ha sido abordado antes, por ende, se trata de una investigación pionera y de alto interés para las empresas asociadas a las ERNC y las comunidades locales.

4.3 Dimensión temporal

Esta investigación es de carácter transversal o sincrónica, ya que la recolección de información se efectuó en un tiempo determinado, no hay un seguimiento a través del tiempo a los consultados. En este caso la recolección de información se efectuó en los meses de octubre, noviembre y diciembre del 2016, cuyos datos se presentan en carta Gantt en el anexo 1.

4.4 Descripción de trabajo de campo

Las técnicas de recopilación de la información utilizadas en el trabajo de campo, dado el carácter cualitativo del estudio, fueron: 1) entrevista semiestructurada, 2) Grupos focales, con el fin fue conocer las percepciones de un colectivo, 3) taller grupal con metodologías participativas. Las técnicas entregaron la información necesaria para dar respuesta a los objetivos 2, 3 y 4 de esta investigación.

Para la selección de los actores claves se utilizó un muestreo no probabilístico, de tipo intencional, con representantes de empresas y de juntas de vecinos. La primera forma para localizarlos y contactarlos fue a través de fuentes secundarias, en específico los expedientes electrónicos correspondientes a los procesos de participación ciudadana en la evaluación de proyectos eólicos en el Servicio de Evaluación ambiental, logrando rescatar el contacto de los dirigentes en el sector. Se realizó una visita de reconocimiento y de acercamiento con algunos presidentes de juntas de vecinos, informando el alcance de la investigación y se coordinó la realización de las entrevistas, la primera semana de octubre.

Las entrevistas semiestructuradas, se caracterizan por ser un instrumento flexible, adecuando la estructura de la entrevista al entrevistado, facilitando la entrega de información, en este caso estuvieron dirigidas a los encargados de relaciones comunitaria de las empresas, para conocer las estrategias de responsabilidad social empresarial y como han sido llevadas a cabo. En este caso los encargados de las empresas corresponden a los encargados de relaciones con la comunidad.

En la tabla N° VIII se señalan las empresas, encargados y fechas en que fueron realizadas las entrevistas:

Tabla VIII. Entrevistas a empresas Eólicas

Empresa	Representante	Fecha
Aela energía.	José Torres	04/11/2016
Enel Green Power	Fabiola Ruiz	25/11/2016
Consortio eólico	Rocío Alegría	14/11/2016

Fuente: Elaboración Propia

De igual manera se aplicó este instrumento a los dirigentes sociales para conocer la perspectiva desde la comunidad, correspondiente a los sectores de influencia directa de los proyectos. En la tabla N° IX se presentan los sectores, dirigentes y fechas que fueron realizadas las entrevistas. Los dirigentes corresponden a los presidentes de la junta vecinal y en el caso de San Manuel se incluye la tesorera.

Tabla IX. Entrevistas a juntas de vecinos

Junta De Vecinos	Dirigente	Fecha
San Manuel	Abelina Cuevas	03/11/2016
	Gloria Alvares	
Paso Arena	Cristian Anabalon	30 /10/2016
San Francisco	Héctor Espinoza	09/11/2016
Mesamavida	Teresa Leal	07/11/2016
Bellavista	Orlando Inostroza	11/12/2016

Fuente: Elaboración Propia

Con el fin de establecer un contexto general se realizó una entrevista a un funcionario municipal del Departamento de Medio Ambiente de la Municipalidad de Los Ángeles, Don Eugenio Martínez.

El grupo focal, se realizó con el fin fue conocer las percepciones de un colectivo social determinado, que el caso de esta tesis corresponde a dirigentes sociales. Dado de la incompatibilidad de los tiempos, se optó por una fecha y horario donde pudieron participar más dirigentes, pudiendo participar 3 juntas de vecinos de esta instancia, las que correspondieron a las juntas de vecinos Bellavista, San Manuel Y Mesamavida y realizándose el 12 de diciembre del 2016.

Para la ejecución de las entrevistas y grupos focales, se empleó una malla temática la cual, indica los temas principales y subtemas que se irán abordando en la aplicación de instrumentos, ver anexo 1.

La otra herramienta metodológica utilizada corresponde a un taller grupal, donde se utilizaron tres técnicas participativas, complementando la información dispuesta en el grupo. En este taller se utilizó:

1. Una Línea de tiempo: Primer instrumento aplicado, donde se reconocieron las fechas más significativas y proporciono y confirmo datos e información de personas, empresas o acontecimientos que se produjeron en las fechas especificadas.
2. Análisis FODA: Segundo instrumento aplicado donde se identificaron las fortalezas y debilidades como factores internos; oportunidades y amenazas como factores externos de la relación entre empresas eólicas y comunidad.
3. Mapeo participativo: Por medio de un mapa se pidió que los vecinos proyectaran gráficamente los cambios y sucesos a propósito de la llegada de los parques eólicos al territorio.

Para dar respuesta al objetivo N° 1 y complementar la información del trabajo de campo, se realizó una revisión de fuentes secundarias, correspondientes a los diferentes expedientes electrónicos de la evaluación de a los proyectos en el servicio de evaluación ambiental SEA, correspondientes a las Declaraciones de Impacto Ambiental (DIA), de cada uno de los proyectos eólicos en el área de estudio, que contienen la presentación técnica de los mismos, el detalle de los procesos de participación ciudadana dentro de la

evaluación, las fichas de observaciones ciudadanas, los respectivos informes con preguntas y respuestas técnicas tanto del SEA como de las empresas y en aquellos ya aprobados, sus Resoluciones de Calificación Ambiental (RCA).

4.5 Tratamientos de los datos.

Para el tratamiento de los datos obtenidos a través de las entrevistas y grupo focal se utilizó el enfoque hermenéutico el cual es entendido como el arte de entendimiento a partir del diálogo, “donde se debe procurar entender el texto a partir de un ejercicio interpretativo intencional y contextual” (Cárcamo 2005:4). Posteriormente se realizó una transcripción de los audios correspondiente a cada entrevista y el grupo focal. Para el tratamiento de los datos se ocupó el software para el análisis cualitativo de Datos ATLAS.ti en su versión 5.4.

En este software se codificaron las transcripciones por una categorización de contenidos los cuáles se van a desarrollar de acuerdo con los objetivos específicos planteados anteriormente, entendiendo que son los pasos que nos llevan a nuestro objetivo general. En la figura N° 9 se presenta una imagen de codificación de datos:

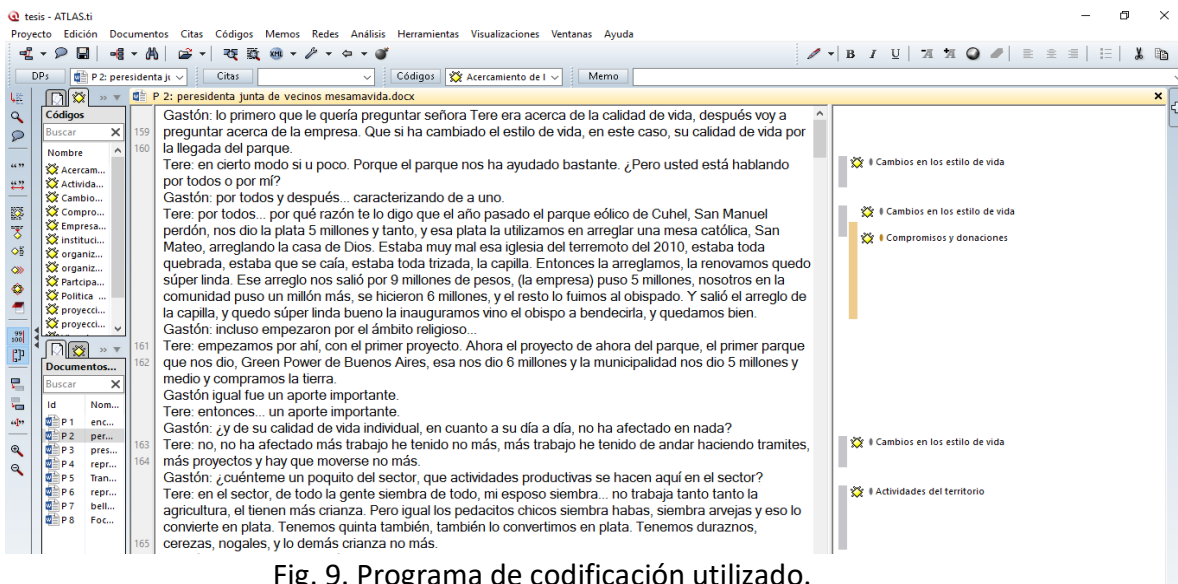


Fig. 9. Programa de codificación utilizado.

Fuente: elaboración propia.

Se estructuro en categorías y subcategorías analíticas que nos permitirán abordar en forma exhaustiva la información obtenida en el grupo focal, que se resumen en los siguientes aspectos:

1. Cambios pre y post proyecto
 - 1.1 Estilo de vida y vínculo con la tierra
 - 1.2 Relaciones sociales y organización.

2. Relaciones entre empresas y comunidad.
 - 2.1 Acercamiento entre empresas y comunidad.
 - 2.2 Política e institucionalidad de relaciones comunitarias
 - 2.3 Organización y comunicación entre empresas y comunidad
 - 2.4 Compromisos y donaciones de proyectos eólicos

3. Proyecciones a futuros
 - 3.1 Proyecciones entre empresa y comunidad.
 - 3.2 Proyecciones del territorio.

5. Resultados.

A continuación, se presentan los principales hallazgos de la investigación. En primera instancia se presentan una descripción de cada proyecto eólico investigado, como también de los principales hitos a través de una línea de tiempo. Posteriormente se presenta en forma comparada del levantamiento de información de medio humano su afectación en el marco del sistema de evaluación de impacto ambiental, para luego presentar las principales estrategias de acercamiento territorial y de responsabilidad empresarial, y los cambios en el capital social campesino y de sus procesos organizativos de pre y post proyecto, relaciones con la comunidad, para finalmente exponer las proyecciones a futuro.

5.1. Descripción de los proyectos.

A continuación, se presentan las características generales de cada parque eólico en consideración a la información dispuesta en el servicio de evaluación ambiental SEA, páginas web de las empresas e información de representantes de las empresas.

5.1.1. Proyecto eólico Cuel:

El proyecto "Parque Eólico Cuel" entra al Servicio De Evaluación Ambiental el año 2011, obteniendo su Resolución de Calificación Ambiental en febrero del año 2012, construyéndose el año 2013, con una inversión total de US\$75 millones. En mismo año comenzó con inyecciones de energía a la red en marcha blanca el 11 de diciembre del 2013 y dando inicio a sus operaciones comerciales el día 5 de febrero del 2014.

Este parque eólico consta de 22 aerogeneradores de 1,5 MW de potencia como máximo, teniendo una potencia de 33 MW, posee una subestación y redes de conducción subterránea.

Los aerogeneradores poseen una altura de 100 metros y diámetro de rotor de 100 metros, como máximo.

El parque eólico Cuel pertenece a la empresa Aela Energía, la cual está conformada por la sociedad de las compañías internacionales Actis, quien compro y posee un 60% la empresa Mainstream RP, quien fue el ejecutor y se quedó en un 40%. Fue fundada en junio

de 2013 y cuenta con una cartera de proyectos eólicos y solares en la región de Atacama y Los Lagos que alcanza los 600 MW.

5.1.2. Proyecto Eólico Buenos Aires:

Este proyecto ingresa al Servicio de Evaluación Ambiental el año 2014, obteniendo su Resolución de Calificación Ambiental en enero del año 2015, construyéndose este mismo año, con una inversión total de US\$55 millones, entrando en operación el año 2016.

Este parque tiene una potencia instalada de 39,6 MW, compuesto por 12 aerogeneradores, una Sub Estación Elevadora y una línea de transmisión eléctrica de aproximadamente 400 m de longitud, para entregar la energía producida al Sistema Interconectado Central (SIC).

Este proyecto pertenece a Enel Green Power Chile Ltda., antes llamada Enel Latin America Chile Ltda., es la unidad local de Enel Green Power S.p.A. Se dedica al desarrollo y gestión de generación eléctrica a partir de fuentes renovables.

5.1.3. Proyecto eólico Mesamavida:

Este proyecto ingresa al Servicio De Evaluación Ambiental en febrero del año 2014, absteniendo su Resolución de Calificación Ambiental en enero del año 2015, tiene una proyección de inversión de US \$255 millones. Y actualmente se encuentra en busca de financiamiento.

Este proyecto está diseñado para 43 aerogeneradores de 2,4 MW de potencia cada uno, logrando así una potencia máxima instalada de 103,2 MW.

El proyecto parque eólico Mesamavida pertenece al grupo chileno de inversiones Consorcio Eólico S.A., por medio de su empresa Inversiones Bosquemar S.A.

Los 3 proyectos fueron ingresados al servicio de evaluación ambiental vía Declaración de Impacto Ambiental. En este caso, nos centraremos en su relación con las comunidades locales dado el carácter social de la investigación.

5.2. Principales hitos en el territorio.

En consideración a las entrevistas, grupo focal y técnicas participativas se realizó la siguiente línea de tiempo, la cual es una referencia para conocer los principales hitos que marcan cambios en el territorio (fig.10):

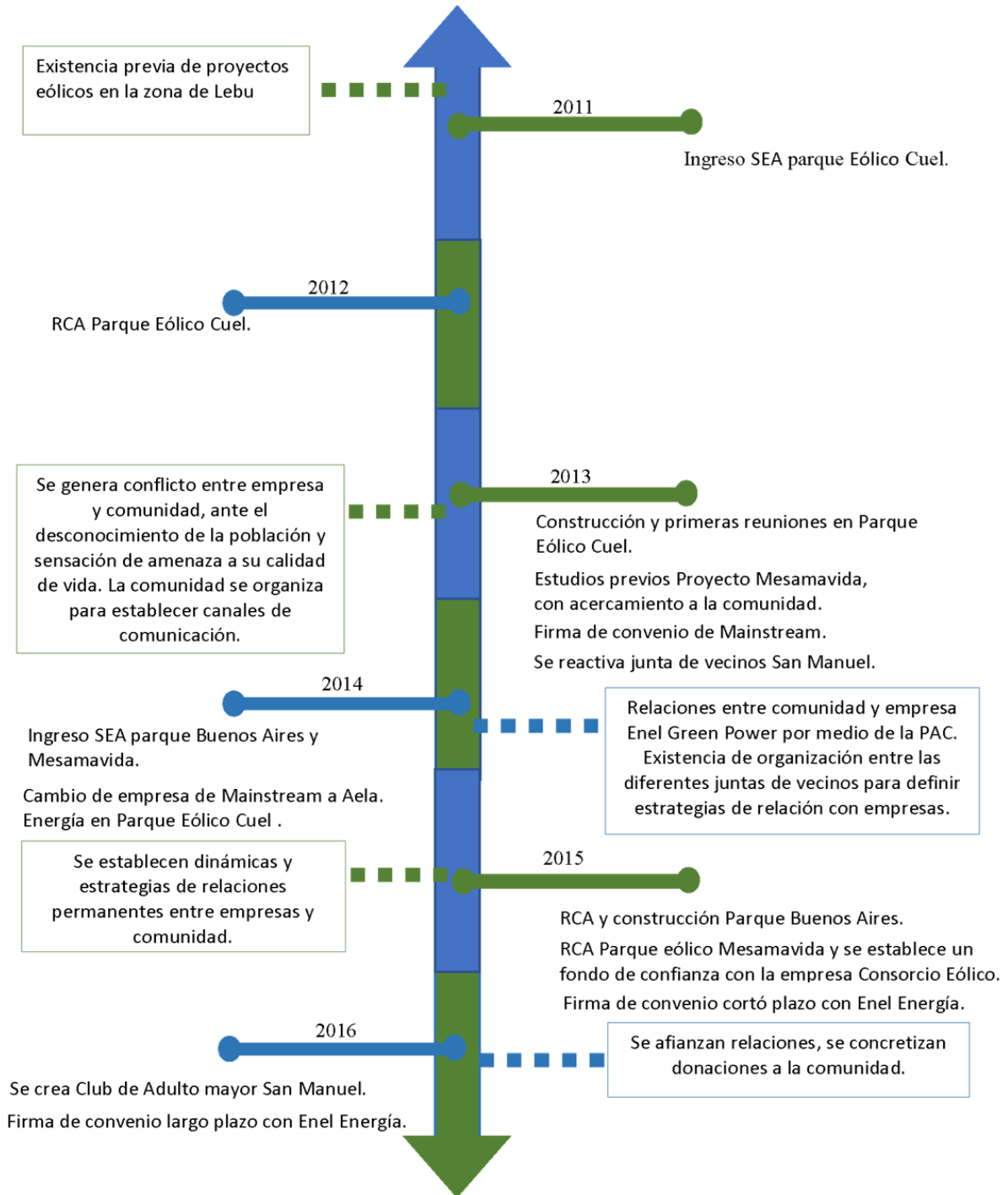


Fig. 10 Línea de tiempo de los principales hitos en el territorio.

Fuente: elaboración propia.

5.3 Revisión de proyectos en el Servicio de Evaluación Ambiental SEA, evaluación de medio humano.

En consideración al primer objetivo específico, los proyectos eólicos Cuel, Buenos Aires y Mesamavida, ingresaron al SEA el año 2011 el primero y el año 2014 los dos siguientes respectivamente, dándose procesos en paralelo. Todos los proyectos ingresados presentaron una DIA, dado sus análisis de pertinencia considerando las disposiciones del artículo 11 de la Ley 19.300 Bases Generales del Medio Ambiente y su modificación por la Ley 20.417. En todos los proyectos se afirma que no corresponden a Estudios de Impacto Ambiental (EIA) porque no generan impactos significativos ni en las personas ni en el medio ambiente que circunda los parques. En términos normativos, tal como aparece en el Artículo 11 de la Ley 19.300 de Medio Ambiente, ninguna parte, obra o acción de estos parques eólicos genera riesgo para la salud de las personas, alteraciones significativas en la calidad de vida ciudadana, recursos naturales, paisajes o sitios con valores turísticos, antropológicos, arqueológicos o históricos. Sin embargo, en terreno, la percepción es distinta de las comunidades, donde existe malestar por la variable ruido.

En la tabla N° X se presentan las conclusiones expuestas en consideración a los artículos analizados:

Tabla X. Resumen de análisis de pertinencia como DIA.

Artículos analizados	Conclusión de pertinencia DIA
Artículo 5: El titular deberá presentar un Estudio de Impacto Ambiental si su proyecto o actividad genera o presenta riesgos para la salud de la población, debido a la cantidad y calidad de los efluentes, emisiones o residuos.	Los proyectos no generan riesgo para la salud de la población, debido a la cantidad y calidad de los efluentes, emisiones o residuos que genera o produce.
Artículo 6: El titular deberá presentar un Estudio de Impacto Ambiental si su proyecto o actividad genera o presenta efectos adversos significativos sobre la cantidad y calidad de los recursos naturales renovables, incluidos el suelo, agua, aire.	Los proyectos no generan efectos adversos significativos sobre la cantidad ni calidad de los Recursos naturales renovables.
Artículo 7: El titular deberá presentar un Estudio de Impacto Ambiental si su proyecto o actividad	Los proyectos no generan reasentamiento de comunidades

genera reasentamiento de comunidades humanas o alteración significativa de los sistemas de vida y costumbres de grupos humanos.	humanas o alteración significativa de los sistemas de vida y costumbres de grupos humanos.
Artículo 8: titular deberá presentar un Estudio de Impacto Ambiental si su proyecto o actividad se localiza en o próxima a poblaciones, recursos y áreas protegidas, sitios prioritarios para la conservación, humedales protegidos y glaciares, susceptibles de ser afectados, así como el valor ambiental del territorio en que se pretende emplazar.	Los proyectos no afectaran a población, recursos y áreas protegidas, sitios prioritarios para la conservación, humedales protegidos y glaciares
Artículo 9: El titular deberá presentar un Estudio de Impacto Ambiental si su proyecto o actividad genera alteración significativa, en términos de magnitud o duración, del valor paisajístico o turístico de una zona.	Los proyectos no generan alteración significativa, en términos de magnitud y duración, del valor paisajístico o turístico de la zona.
Artículo 10: El titular deberá presentar un Estudio de Impacto Ambiental si su proyecto o actividad genera o presenta alteración de monumentos, sitios con valor antropológico, arqueológico, histórico y, en general, los pertenecientes al patrimonio cultural.	Los proyectos no generan o presenta alteración de monumentos, sitios con valor antropológico, arqueológico, histórico y, en general, los pertenecientes al patrimonio cultural.

En cuanto a los procesos de vinculación con la comunidad, en la evaluación del proyecto, se presenta en dos instancias, la primera a través del análisis del medio humano y el descarte en este caso, de impactos significativos para las personas dentro de las DIAs. Lo segundo, en las jornadas de participación ciudadana. En estos procesos las empresas presentan diferencias significativas, las cuales repercuten en forma posterior en la dinámica entre empresa y comunidad. En la tabla N° XI, XII y XIII se presenta un resumen del proceso de evaluación ambiental, con relación a las variables ya mencionadas de los proyectos a investigar:

Tabla XI. Resumen del medio humano en la evaluación del proyecto Cuel.

Parque Eólico Cuel	
	Información en EIA o DIA
Fecha y modo ingreso SEA	2011 como DIA
Diagnóstico medio humano	El proyecto presenta información del área de influencia indirecta, correspondiendo a la comuna de los Ángeles, presentando la descripción de la demografía, indicadores sociales como índice de pobreza e indigencia, ocupación de territorio, uso de suelo, tipo de economía desarrollada, servicios básicos, consumo energético, red vial, organizaciones comunitarias y los instrumentos de planificación territorial que existen en la comuna. Carece de una descripción específica del sector o área de influencia directa
Compromisos Voluntarios en DIA	No presenta
Participación ciudadana	No presenta

Tabla XII. Resumen del medio humano en el proyecto Buenos Aires

Parque Eólico Buenos Aires	
	Información en EIA O DIA
Fecha y modo ingreso SEA	2014 como DIA
Diagnostico medio humano	<p>La línea base de este proyecto detalla claramente las áreas de influencia indirecta correspondiendo a la comuna de los Ángeles y establece el polígono de influencia directa.</p> <p>Existe una caracterización del área de influencia indirecta del proyecto que posee las siguientes dimensiones. Geográfica, demográfica y antropológicas (Grupos humanos, tradiciones locales, patrimonio tradicional) dimensión socioeconómica.</p> <p>La dimensión bienestar social presta un mayor detalle del área de influencia directa detallando la existencia de escuela, una iglesia en el sector.</p> <p>Existe un estudio del patrimonio histórico cultural en el área de emplazamiento del proyecto, el cual en su área de influencia directa no se encuentran hallazgos y se hace una reconstrucción del patrimonio del área</p>

	indirecta por medio de fuentes secundarias. Existe una línea base paisajística, concluyendo modificaciones al paisaje local no serán significativas.
Compromisos Voluntarios en DIA	Green Power Chile, establece los siguientes compromisos ambientales voluntarios: Se privilegiará la mano de obra no calificada de la ciudad de los Ángeles, y de comunidades locales cercanas al proyecto; Inducciones al personal: antes de comenzar las obras, se realizarán inducciones y/o capacitaciones al personal contratista en temáticas relacionadas sobre la protección del medio ambiente, natural y Cultural.
Participación ciudadana	Si presenta: Existencia de dos solicitudes de participación ciudadana. Se ejecutó una reunión con fecha 12/06/2014 con una participación de 24 personas. Se presentó 1 ficha de observaciones ciudadanas

Tabla XIII. Resumen del medio humano en el proyecto Mesamavida.

Parque Eólico Mesamavida	
	Información en EIA o DIA
Fecha y modo ingreso SEA	2014 como DIA
Diagnóstico medio humano	El proyecto presenta la descripción del área de influencia indirecta, correspondiendo a la comuna de os Ángeles y directa correspondiente a, las localidades de San Manuel Cuel, Paso Arenas, y Santa Eufemia. De detalla fuentes de información y metodología empleada; Dimensión geográfica; Dimensión Demográfica (Número de familias, Acceso a servicios de salud y educación, Salud.) Dimensión Antropológica (Religión, Etnicidad, Organizaciones comunitarias.) Dimensión Socioeconómica (Principales actividades económicas.) Dimensión Bienestar Social Básico. (Tenencia y calidad de la vivienda, Acceso a servicios básicos, Equipamiento deportivo y recreativo) Presenta la distancia de aerogeneradores a viviendas cercanas Presenta una Caracterización el componente uso del suelo y marco regulatorio.
Compromisos Voluntarios en DIA	Existe un compromiso: gestión ambiental y relación con la comunidad, el cual señala la existencia de un plan de manejo ambiental donde el profesional se preocupa de: Supervisar y proponer soluciones a los problemas ambientales que surjan durante la ejecución de las faenas; Asegurar el adecuado funcionamiento de la Instalación de Faenas; Aplicación de programas de prevención de contingencias y emergencias; Responsable de las actividades de información a la ciudadanía; Tramitar los Permisos Ambientales Sectoriales pertinentes y otros relacionados;

	Elaborar un programa de aplicación acciones preventivas y coordinación de estudio específicos: arqueológica y construcción del buffer arqueológico, Humectación de vías, Monitoreo de ruido, Monitoreo de aves, Estudio de nivel freático y calidad de aguas de pozos, Capacitación al personal; y elaborar un programa de comunicación con la comunidad y autoridades
Participación ciudadana	Si presenta; Existencia de dos solicitudes de participación ciudadana. Se ejecutó una reunión con fecha 30/04/2014 con una participación de 42 personas Se presentan 3 fichas de observaciones ciudadanas

En la tabla N° XI y XII se evidencia que el diagnóstico de medio humano que la empresa Mainstream Chile y Enel Green Power Chile, carece de un diagnóstico del área de influencia directa, puntualizando su información en el área de influencia indirecta, correspondiente a la comuna de los Ángeles. Se presenta un análisis más detallado en cuanto la variable paisaje en el parque Buenos Aires. Esto ya puede marcar un indicio en cuanto al acercamiento previo a las comunidades. Situación que es diferente en el proyecto Mesamavida de la empresa Consorcio Eólico, en la tabla N° XIII se detalla las dimensiones que abarcaron para caracterizar de mejor manera el área de influencia directa.

En cuanto a compromisos voluntarios y participación ciudadana, fueron aumentando en forma progresiva en el tiempo, dado que en el primer proyecto no existen compromisos; el proyecto Buenos Aires se centran en el ámbito laboral, en cuanto mano de obra requerida y sus respectivos procesos de inducción en diferentes temáticas; finalmente el proyecto Mesamavida tiene una mayor cantidad de compromisos, considerando un mayor compromiso con la comunidad, asegurando canales de comunicación, gestiones en el ámbito laboral y ambiental.

En cuanto al cumplimiento de compromisos, el parque eólico Cuel no existieron, Buenos Aires cumplió efectivamente los compromisos asumidos, contratando mano de no calificada de los Ángeles y de las comunidades aledañas, aunque la demanda era menor, lo cual igual genero insatisfacción en la comunidad, como también se cumplió con los diferentes procesos de inducción de personal como a la comunidad. Por su parte el proyecto

Mesamavida no se ha construido, pero se han cumplidos algunos compromisos como programa de comunicación con la comunidad y autoridades,

El proceso de participación ciudadana se mantuvo la tendencia de los compromisos voluntarios, no existiendo en el proyecto Eólico Cuel, y desarrollándose en los proyectos Buenos Aires y Mesamavida, siendo este último el que tuvo mayor asistencia en la reunión y mayor cantidad de fichas de observaciones ciudadanas.

Al analizar los procesos de vinculación con la comunidad llevados a cabo en las evaluaciones en el SEA y la entrevistas a los actores involucrados, se evidencia que se debe dos factores principalmente, en primera instancia va a depender de las políticas de relaciones con la comunidad que tenga la empresa y en segunda instancia el grado de información e involucramiento que tenga la comunidad, es así que en el primer proyecto existió casi nulo involucramiento, dado el desconocimiento en la comunidad sobre el proyecto en evaluación y de los procesos que involucran, por lo que en proyectos posteriores aumenta el grado de acercamiento y desarrollo de la evaluación de medio humano.

5.4 Estrategias de acercamiento territorial y de responsabilidad empresarial

Las estrategias de acercamiento territorial y de responsabilidad empresarial, es un factor relevante a identificar en esta investigación, ya que de acuerdo a esta dinámica, se establecen predisposiciones de los diferentes actores, ya sea para establecer una actitud de rechazo o una actitud de trabajo mancomunado.

En el territorio se han constituido diferentes formas presentando diferencias importantes, principalmente en el acercamiento a las comunidades, lo que ha implicado conflictos que se tuvieron que subsanar o dinámicas de trabajo que pueden llegar constituir un apoyo para las empresas. A continuación, se presenta dicho proceso.

5.4.1 Acercamiento entre empresas y comunidad.

La dinámica de acercamiento que tuvieron las empresas en el área de estudio tuvo un proceso de mejora paulatina a través del tiempo, siendo un proyecto la experiencia para el otro y para las comunidades.

El primer proyecto que llegó al sector fue el Parque eólico Cuel, el cual no presentó participación ciudadana. La comunidad en general se enteró del proyecto en la etapa de construcción, con el movimiento de maquinaria. En este caso la población presentó muchas inquietudes, dado que era el primer proyecto eólico en la zona, por lo cual existían muchos mitos y rumores sobre el impacto que iba a tener en la población en ese momento. La población tomó una actitud de resistencia y rechazo, dado la forma en que se enteraron y los posibles impactos negativos. Este aspecto es reconocido por ambas partes ya sea por la comunidad y la empresa.

“Para nosotros fue un vecino sorpresivo que llegó sin aviso sin nada, nos sentimos pasados a llevar los sectores y les dimos el apoyo a estas dos juntas de vecinos que se reactivaron por este motivo para enfrentar a este nuevo vecino que se venía que era este parque eólico.... Como llegaron fue negativo, fue mal visto, fue una percepción muy negativa por parte del sector de todos nosotros porque nos enteramos cuando llegaron las maquinarias y nos enteramos por la prensa. Fue de improviso como le digo porque de repente, nos dijeron que se están moviendo camiones, moviéndose tierra,”
(Dirigente Paso Arena)

“Es el primer proyecto teníamos una serie de otras limitantes para poder ir haciéndolo. Entonces lo que pasó es que se empieza a construir el parque y nosotros establecemos esa relación con la gente, entonces claro, la gente se empieza a dar cuenta de la construcción del parque y se empieza a informar, y la gente queda como en la disyuntiva de “¿y esto que es?”, mucho desconocimiento. Entonces esa primera fase, una segunda fase ya donde se empezó a conversar con la gente para interiorizarlos en el proyecto, a derribar muchos mitos que había al respecto que básicamente se subsana con información.” (Representante Aela Energía)

El primer periodo de trabajo con la comunidad se fue informando sobre las implicancias de las energías eólicas, como del proyecto en específico. A la vez representantes de la empresa, realizaron compromisos con la comunidad que no se concretaron, lo cual se tradujeron en conflictos. En este periodo se hubo una rotación de

encargado de relaciones públicas, lo que complicó el establecimiento de una comunicación efectiva y poder llegar un consenso.

“No me acuerdo muy bien quien era... un señor...nos ofreció muchas cosas que cada vez que venía a reunión la gente cobraba todo lo que ese caballero había ofrecido, y entonces después vino una señorita Alejandra y la gente cada vez que venía a reunión a explicar a la gente lo de la empresa, le cobraban lo que ese caballero había ofrecido. Y yo pienso que hasta el año pasado todavía la gente cobraba lo que el ofreció...”
(Dirigente San Manuel)

“La mantención de caminos más periódica que no se cumplió, hubo cosas que se prometieron y no se cumplieron y por eso hubo un cambio de caras, los saco y mando a otros representantes, cambio como 3 o 4 personas a la actual que está ahora que la que más ha durado”. (Dirigente aso Arena)

Durante la etapa de puesta en marcha del proyecto, se presentaron conflictos con la comunidad en general por los ruidos de los aerogeneradores, cuyas demandas fueron acogidas por la empresa, realizando una fuerte inversión en la mejora de los aerogeneradores disminuyendo los ruidos asociados a la parte mecánica y al corte de del viento de la pala, lo cual vino mitigar dicho impacto, sin embargo, en el presente existen vecinos en el área norte del parque que presentan reclamos, ya que su percepción es que el ruido es molesto para su calidad de vida.

“En un principio fueron los ruidos, como le decía yo había el gran problema con el ruido de Cuel, y la empresa empezó a tomar las providencias del caso, contrato personal especializado, haciendo arreglos y cambios en los equipos. Por ejemplo pusieron un generador que está en la base del aéreo generador y en las hélices de las turbinas llevan un enganche que le llaman diente de rastrillo o diente de peineta que también disminuye el corte del viento, que produce la mayor parte del ruido, antes era la parte mecánica la que era un problema pero después quedaba el corte del viento, ya se están tomando las providencias del caso” (Dirigente Paso Arena)

“Asumimos un gasto no menor de 600 mil dólares, 300 millones de pesos y algo, para poder minimizar el tema de la percepción... la idea nuestra es integrar a la comunidad

a la operación del parque a la comunidad y eso para nosotros es súper importante. Y en función de eso decidimos hacer esto, porque lo otro es que vamos a estar mínimo 20 años entonces tenemos que tener una buena relación.”(Representante Aela Energía)

El segundo proyecto que llegó al sector fue el parque eólico Buenos Aires, el cual sí presentó participación ciudadana, recibiendo él SEA dos solicitudes de participación ciudadana, correspondiente a la juntas de vecinos San Francisco y Paso Arena, junta de vecinos aledañas al fundo Buenos Aires, lugar donde se emplaza el parque. La reunión de participación ambiental ciudadana PAC, fue un 12 de junio del 2014, donde asistieron 24 personas de distintas juntas de vecinos del territorio, en esta instancia se explicó el proyecto, se respondieron dudas sobre la etapa de construcción, de las condiciones de operación y algunas inquietudes en cuanto a impactos en la actividad apícola y la agricultura.

Para la comunidad se siente que el proceso de acercamiento a la comunidad fue tardío ya que se encontraba en etapa de evaluación, lo cual causa un descontento entre los vecinos.

“El parque eólico de Buenos Aires también la misma, casi ya cuando estaba todo listo nos vinieron a decir. No tanto como construyendo, cuando estaban todos los permisos dados ahí empezaron a venir. Y ahí empezamos a reclamar que si querían que nosotros fuéramos buenos vecinos tenían que ayudar a la junta de vecinos” (Dirigente junta de vecino Mesamavida)

En cuanto a la dinámica de las primeras reuniones de la empresa con la comunidad, presentaron complicaciones ya que existían diferencias en la forma de concretizar el apoyo que se iba a realizar con la comunidad. En este caso las juntas de vecinos ya tenían la experiencia de la forma de trabajo acordado con Mainstream, y por el contrario en primera instancia Enel busca apoyar proyectos de fomento productivo, y complementar otros programas gubernamentales.

“Ahí nos costó un buen poco porque ellos venían con otra visión. El parque de Buenos Aires venía con otra visión, no venían como a dar un monto para proyectos, venían como ayudar a la gente por intermedio de INDAP de PRODESAL, programas de gobierno. Le dijimos que no, hace años que trabajamos con INDAP lo sabemos perfectamente... Así que la cosa yo le dije que tenía que asignarnos un monto de plata, para nosotros poder trabajar y hacer crecer la junta de vecinos” (Dirigente de Mesamavida)

“Buenos Aires quería entrar por medio de la gente y nosotros no les aceptamos eso. Les dijimos que ellos trabajaban con todos o con ninguno. Hasta que lograron entender, trajeron expertos, personas dedicadas a hacer proyectos, pero nosotros no necesitábamos eso, nosotros queríamos proyectos que abarcaran el mayor número de personas no más, como arreglar los caminos, ampliar la sede, iluminación...” (Dirigente Paso Arena)

De igual manera Enel apoyó realizó una gira técnica para que las directivas de la junta de vecinos conocieron los parques eólicos de la empresa, la tecnología que ocupaban y los impactos que tenían, principalmente en cuanto la variable ruido, ya que es el tema que más preocupa a los vecinos, facilitando el conocimiento de los dirigentes sobre el funcionamiento de los parques.

El siguiente proyecto que se considera en esta investigación, corresponde al parque eólico Mesamavida, el cual actualmente se encuentra en busca de financiamiento para su construcción, sin embargo, está presente en el territorio, por medio reuniones periódicas y apoyo financiero.

Los diferentes entrevistados ya sea municipio, dirigentes y empresa, Consorcio Eólico ha sido la empresa que ha presentado un trabajo más anticipado con la comunidad. Los vínculos de la comunidad se realizaron desde la etapa de estudios de pre factibilidad para la realización de la Declaración de Impacto Ambiental, lo cual ha tenido un alto grado de satisfacción con la comunidad, sintiéndose respetados y considerados por la empresa. Este trabajo también se ve reflejado en la información dispuesta del medio humano en la DIA, ya que es la única que presenta información detallada del área de influencia directa.

Se destaca que las primeras reuniones se hicieron presente parte de la gerencia de la empresa inversionista, lo cual para la comunidad es bien recibido, como señal de transparencia y disposición a tener un trato directo la comunidad.

“Mesamavida ellos llegaron solos, fueron la empresa más transparente en el momento porque llegaron, se presentaron, vino el subgerente general, cosa que ninguna de las otras empresas hizo solamente mandaron al representante. Acá vino el subgerente general de Bosque Mar que en este momento no recuerdo el nombre y la segunda a bordo.... Pero vinieron dos representantes, vino el presidente y el subgerente general, que para nosotros fue distinta la llegada porque ya vinieron las caras de las empresas, los dueños a explicarnos como eran ellos, quienes eran ellos, vinieron a explicarnos a nosotros que somos el consorcio eólico, Bosque Mar, somos tantas personas, nuestro capital es este, somos de tal parte, ellos se presentaron y ahí empezaron a trabajar en la consulta ciudadana y todo el resto” (Dirigente de Mesamavida)

En este mismo contexto, el acercamiento temprano se establece como uno de los pilares de la forma interacción con la comunidad de la empresa, informando a los diferentes actores locales involucrados, ya sea municipio o comunidad local, informando de las diferentes etapas del proceso. Para la comunidad la comunicación en forma expedita, informando los procesos en lo que se pueden ser impactados, en un indicador de transparencia en el quehacer de la empresa.

“El acercamiento de nuestra empresa con las comunidades de un parque determinado es la pronta llegada. La pronta llegada las diferentes etapas las cuales van pasando. ¿Qué significa eso? que cuando se cumple una etapa que es considerable, que es la obtención de una resolución de calificación ambiental, anterior a eso tenemos que tener la capacidad suficiente como para hacer que toda la gente este absolutamente consciente de que lo que está pasando en ese proyecto, y que no tenga ningún tipo de sorpresa al momento de que se les pueda presentar el proyecto o se haga una resolución a través del servicio medio ambiental, o sea todo lo que se diga ahí ellos lo

manejen...se le informa en este caso a la autoridad local, que vendría siendo el alcalde, sus funcionarios más estratégicos para nosotros, que generalmente son la DIDECO o el encargado de fomento productivo o en el caso que sea pueblo originario el encargado de comunidad mapuche, pueblos originarios perdón, y en la parte territorial de organizaciones sociales se empiezan a contactar a las juntas de vecinos... Entonces se va informando a la gente de esta iniciativa y se aclara bastante que es una iniciativa de un proyecto y que se va a concretar en algún momento se explican cuáles son las etapas. (Representante Consorcio Eólico)

5.4.2 Política e institucionalidad de relaciones comunitarias

La política de relaciones comunitarias, o de responsabilidad empresarial que da fundamento el actuar de cada empresa en este aspecto, tienen distintas configuraciones en las empresas, ya sea desde su definición como área, cómo se operacionaliza en la cotidianidad en conjunto con la comunidad.

En esta investigación se solicitó a las diferentes empresas, si podían compartir estos documentos, a lo cual en primera instancia se accedió, pero lamentablemente nunca se concretizó. Por lo cual para este ítem se consideró la información dispuestas en las páginas web de las empresas y la información dada en las entrevistas.

La empresa Aela Energía: (propietaria de parque eólico Cuel) tiene un Gerencia de Comunidad Medio Ambiente, el cual su estrategia de negocio está fundada en un marco del desarrollo sustentable, con una política de relaciones con la comunidad y medio ambiente que expresa este compromiso.

En cuanto a relaciones con la comunidad Aela declara en su página web, que reconoce y valora la cultura local, por lo tanto, respeta las tradiciones propias de las zonas donde sus proyectos se integran. Esta aproximación es la base de la política de relacionamiento de la empresa con la ciudadanía. La empresa entiende las Relaciones Comunitarias como la voluntad y el accionar de Aela Energía para el establecimiento de vínculos confiables y permanentes con nuestros grupos de interés. Así, se promueve procesos participativos, a través de reuniones periódicas con las familias, comunidades y

otros actores sociales. La empresa se compromete a contribuir al desarrollo local de las comunidades aledañas a sus proyectos. Indica que son parte de mesas de trabajo conjunto para identificar las necesidades de los vecinos y apoyar las gestiones para materializar las aspiraciones locales. Buscan generar alianza con otros actores privados y públicos en el apoyo a modos de vida sustentables. De igual manera plantean que sus parques de generación tienen el objetivo de integrarse al territorio y a las comunidades, sumando conocimiento y aportando a la difusión de las energías renovables, promoviendo visitas guiadas a las instalaciones y existe constante disposición a participar de acciones de educación ambiental.

De acuerdo a la entrevista con el encargado de relaciones con la comunidad del proyecto, la empresa como estrategia posee 4 líneas de trabajo, entiendo el carácter privado de la empresa, a esto se señala:

“Entonces nosotros tenemos 4 líneas estratégicas que es: educación, emprendimiento, medio ambiente e instalación de capacidades. Esa instalación de capacidades es como transversal a los 3 ejes. Entonces la idea es poder trabajar proyectos con la comunidad enfocados en esas líneas, líneas que la idea es poder planificarlas con la gente en forma conjunta para poder establecer un trabajo de corta o mediano plazo, donde se le pueda hacer seguimiento, se pueda evaluar el impacto final de estas acciones”

En cuanto a su institucionalidad en esta área existe una gerencia de relaciones comunitarias y medioambiente, la que se encuentra en la comuna de Santiago, en cada proyecto existe un jefe de relaciones comunitarias, el cual sume la coordinación en la región, existiendo un encargado de la región del Biobío el cual corresponde al parque eólico Cuel.

La empresa Enel Green Power: (propietaria de parque eólico Buenos Aires) al igual que Aela basan sus políticas en la búsqueda del desarrollo sostenible, sin embargo, presenta diferencias, ya que se basa en el modelo de creación de valor compartido, cambiado su forma de actuar: la Creación de Valor Compartido significa buscar oportunidades de negocio en la solución de los problemas sociales, persiguiendo el éxito financiero de manera que se creen beneficios para la sociedad.”

De igual forma, la empresa se compromete con los objetivos de desarrollo sostenible planteados por las Naciones Unidas, es decir, comprometiéndose directamente con las personas y las comunidades locales, los cuales se presentan en el Anexo 3.

A la vez la encargada de relaciones comunitarias plantea que las políticas de relaciones con la comunidad se están construyendo.

En cuanto a institucionalidad Enel en esta zona la empresa tiene una coordinadora del área de sustentabilidad y relaciones comunitarias de la zona sur, la cual abarca 4 regiones y tiene un proyecto por región, en su equipo trabajan 4 personas.

La empresa Consorcio Eólico: (propietaria del proyecto parque eólico Mesamavida) plantea que en líneas generales su política se basa en dos grandes líneas de acción, la primera es que una relación contundente con la comunidad sólo se genera al involucrarla de manera anticipada e informada. De esta manera, el contacto se establece a partir de la etapa de factibilidad de una iniciativa, en este caso un proyecto eólico. La segunda línea de acción tiene que ver con poner en práctica los modelos de relación comunitaria, a partir de una aproximación al concepto de valor compartido, a través de un convenio de colaboración voluntaria.

Esta empresa en la institucionalidad posee una Gerencia de Asuntos Corporativos y Comunidades, una Coordinadora de Relaciones Comunitarias, y un coordinador de Zona Relaciones Comunitarias

5.4.3. Organización y comunicación entre empresas y comunidad

Las dinámicas y estrategia en que se organizan las empresas y la comunidad actualmente trabajan de la misma forma en los dos proyectos que se encuentran operando, que corresponden al proyecto Eólico Cuel y Buenos Aires, estableciendo mesas trabajos, con las 4 de juntas de vecinos que están aledañas al proyecto, existiendo una alta satisfacción por parte de los dirigentes por el trabajo mancomunado con ambas empresas.

La empresa Aela Energía de acuerdo con su representante busca un dialogo permanente con la comunidad a través de tres líneas: las reuniones en asamblea, reuniones con mesas directivas de las 4 juntas de vecinos y las visitas casa a casa.

En cuanto al trabajo con la mesa directivas llevan tres años trabajando y cuentan con Fondos de Inversión Comunitaria (FIC), el cual sirve para formular y financiar uno o más proyectos, o parte de un proyecto mayor que considere un monto mayor o ser complementados con otros fondos, como por ejemplo ha sido la construcción de una sede social. Están planificadas 4 reuniones al año, que son específicas, abordando temáticas que tienen que ver con el desarrollo de la localidad, siendo una instancia para poder gestionar o informar a la gente de otras cosas que están sucediendo.

Otro medio de comunicación e información a la comunidad en general es la visita guiadas al parque a diferentes organizaciones ya sea colegios u otras, como organizaciones vecinales, productivas, deportivas, donde se realiza una visita guiada explicando el funcionamiento del parque.

Se posee un sistema de consultas, sugerencias y reclamos, donde la gente puede ir al parque, llenar un formulario indicando sus observaciones

La comunicación es expedita entre el encargado de relaciones comunitarias y las directivas de las juntas de vecinos, ya sea vía telefónica o presencial.

La empresa Enel Green Power de igual manera presenta una mesa de trabajo con las 4 juntas de vecinos que están en el área de influencia al proyecto, reuniéndose 1 vez al mes, donde se abordan distintos temas, ya sea el tema de monitoreo de ruido, implementación de los convenios, el cual se traduce en diferentes proyectos, los cuales igual se monitorean para evaluar el retorno que van teniendo.

Este parque ha implementado una brigada ambiental por cada junta de vecinos, donde se incluye a un par de personas de su sector para integrar de trabajo de brigada ambiental, para tener una visión más transparente y objetiva del parque, fortaleciendo la confianza entre los actores. Estas personas participan en algunas mediciones de las emisiones de ruido tanto de día como de noche.

La comunicación es expedita entre el encargado de relaciones comunitarias y las directivas de las juntas de vecinos, ya sea vía telefónica o presencial.

La empresa Consorcio Eólico en la actualidad mantiene comunicación vía telefónica con los vecinos y reuniones específicas en relación a un fondo de confianza que existe

mientras el parque busca financiamiento para la construcción. Cabe destacar que, en la etapa de prefactibilidad, existían reuniones mensuales con la comunidad.

5.4.4 Compromisos y donaciones de proyectos eólicos

Las empresas Buenos Aires y Mesamavida asumieron varios compromisos en su DIA, enfocados a medio ambiente y seguridad. No obstante, las 3 empresas han asumido compromisos y donaciones más allá de la Evaluación Ambiental, en forma directa con las juntas de vecinos.

El parque eólico Cuel ha implementado un Fondo de Inversión Comunitaria (FIC), el cual tiene un monto de un monto de 23 millones de pesos, para las 4 juntas de vecinos, equivalente a \$5.750.0000 para cada junta de vecinos. Con estos montos se han financiado arreglos de capillas, compra de terrenos para sedes vecinales, ampliaciones de sedes vecinales.

Se han realizado diferentes tipos de capacitaciones ya sea de eficiencia energética, formulación de proyectos, capacitación para "salsas y pastas", entre otras, en este mismo contexto se han apoyado capacitaciones de Prodesal, Sercotec, e Indap.

A la vez, la empresa asumió un compromiso frente a denuncias de ruidos molestos en un principio del proyecto, por lo cual se tomaron medidas como la instalación de un silenciador en la parte baja de la torre y colocar unos dientes de sierra en las aspas, lo cual tuvo un costo de 600 mil dólares

Por otra parte, la empresa Green Power tiene un convenio de un fondo para proyectos por 20 años de \$8.500.0000 para cada junta de vecinos que esta el área de influencia directa del proyecto.

Como también en la etapa de construcción del proyecto se crearon empleos, más la creación de una PYME de implementación de alimentación.

Se realizaron donaciones en materiales, se le entrego apoyo técnico, apoyos legales para regularizar ciertos temas de ellos de sus territorios, y la compra de los terrenos, y también donaciones de materiales de construcción, como por ejemplo la entrega de madera y la entrega de implantación para un casino.

Entre los proyectos a futuro se va a construir un centro recreativo deportivo en el sector de Bellavista avaluado por 300 millones de pesos, el cual está destinado para las 4 juntas de vecinos involucrados.

La empresa Consorcio eólico tienen un fondo de confianza, que en primera instancia era de \$ 500.000 para cada junta de vecinos, y subió a 1 millón el año 2016, durante el tiempo que la empresa comience a construir el parque.

En torno a los puntos anteriormente detallados, los dirigentes por medio del taller realizaron un análisis FODA, del establecimiento de los parques eólicos arrojando los siguientes resultados en la tabla N° XIV. Donde se observa principalmente que existe una mayor cantidad de fortalezas y oportunidades, que debilidades y amenazas. Las fortalezas se visualizan que son insumos y acciones que se han ido concretizando y teniendo un impacto significativo en la vida comunitaria del sector, en cuanto a las oportunidades existen algunas de carácter permanente y otras que tiene proyección ser una fortaleza en la medida que se concreten. Las debilidades expuestas si bien son menores, no dejan ser importantes, siendo la problemática ruido el punto más reiterado por los vecinos. De igual manera gran parte de debilidades y amenazas expuestas pueden cambiar su condición al establecer algunas estrategias entre empresa y comunidad. Siendo alguna de ellas, el trabajo de información que se podría realizar con la agrupación de adultos mayores para disminuir las sensaciones de temor, o las medidas de transparencia de actividades que se pueden tomar con la comunidad para evitar rumores y cuestionamientos en la comunidad.

Existe un alto grado de satisfacción de la comunidad del trabajo y relación que se ha logrado concretizar con la empresa Aela Energía, dado la expedita comunicación y apoyo que ha brindado en la realización de capacitaciones de formación y apoyo en la gestión de la ejecución y participación de capacitaciones de instituciones del Estado; valorizando este tipo de apoyo más que el mayor aporte financiero realizado por Enel Green Power.

“Nosotros valoramos más el apoyo que nos da el parque Cuel, ya que, si sumamos el valor de las capacitaciones que nos han hecho, más lo que nos han ayudado a participar de otras capacitaciones como de INDAP, ya que nos ponen el transporte; puede ser que en dinero

signifique mas que lo que nos aporta Enel, además ellos tienen super buena disposición para lo que se les pida.” (Dirigente San Manuel)

Tabla XIV. Análisis FODA de dirigentes sobre Proyectos eólicos en el territorio

Fortalezas	Oportunidades
<ul style="list-style-type: none"> 4. Recursos financieros que ingresan a la J.V 5. Mayor cantidad de actividades para los vecinos 6. Aumento de participación ciudadana 7. Arreglo de caminos 8. Ejecución de giras técnicas 9. Construcción y mejoramientos de sedes vecinales 10. Nuevas iluminarias 11. Buena comunicación con empresas. 12. Reconocimiento de territorio 	<ul style="list-style-type: none"> 13. Fuentes laborales 14. Proyección en cuanto a convenios establecidos. 15. Nuevos lugares de recreación 16. Potencial de turismo 17. Existencia de apoyo técnico a nuevos proyectos.
Debilidades	Amenazas
<ul style="list-style-type: none"> • La elaboración de proyectos sin participación ciudadana • Impactos directos del proyecto como ruidos molestos y efecto sombra • Mal información a la comunidad del funcionamiento de los parques eólicos, provocando inseguridad en la población de tercera edad (sensación de inseguridad por creencias de colapso o averías de los aerogeneradores) • Limitación del uso del recurso en actividades en el convenio con Enel Green Power 	<ul style="list-style-type: none"> • Recargo de dirigentes • Diferencias entre juntas de vecinos en cuanto a relación de empresa y proyección del territorio • Riesgo en cuanto a privacidad de información personal de dirigentes. • Cuestionamiento del trabajo de dirigentes en base a rumores inexistentes.

5.5 Capital social campesino, caracterización de sus procesos organizativos pre y post proyecto.

Para abordar el tercer objetivo, considerando los cambios a propósito de los nuevos actores en el territorio, se espera que se puedan existir cambios en las dinámicas sociales del territorio, o en el estilo de vida de los vecinos, abordando los cambios en los estilos de vida y vínculo con la tierra y los procesos organizativos de la comunidad.

5.5.1 Estilo de vida y vínculo con la tierra.

En consideración a lo que plantean los diferentes dirigentes de las juntas de vecinos, no hay cambios significativos en el estilo de vida. En cuanto al uso de suelo, se destina preferente para el uso de agricultura a diferentes escalas y a la ganadería. Cabe destacar que en el territorio existen diferentes fundos que circundados por pequeños propietarios.

“Algunos siembran chacras, otros siembran trigo y así po. En los fundos grandes están empastados, además siembran pasto, o maíz para... por ejemplo aquí hay hartos productores grandes que tienen maíz, tienen maíz los fundos. Fundos grandes, fundos que están arrendados, y lo siembran maíz para hacer, que se yo, venderlo en grano y o hacer otras cosas.” (Dirigente Mesamavida)

En cuanto a la calidad de vida, y vida cotidiana, se visualiza que en líneas generales no existen cambios significativos, manteniendo las actividades cotidianas en general, solo aumentando las actividades para los dirigentes.

“En cuanto a lo del parque no hay variaciones, salvo el tema de proyectos y cosas así, pero sigue la vida normal.” (Dirigente Paso Arena)

Sin embargo, las mayores observaciones se presentan en cuanto al ruido, estas percepciones son diferentes en consideración a la ubicación de los hogares y subjetividad de los individuos. Esta problemática es reconocida también por la empresa, en especial en la empresa Aela, ya que ellos presentaron bastantes dificultades al comienzo de la operación del proyecto.

“El tema del ruido es el gran problema, para nosotros ya en la primera noche cuando nos venimos acá, nos trasladamos, la primera noche que dormimos en nuestra casa, no pudimos dormir. Ahí empezó el problema, porque no habíamos tenido la posibilidad de quedarnos una noche acá.” (Dirigente San Francisco)

“El parque eólico no tiene mayores problemas por todo su proceso de generación, que a través del viento solamente, pero hay ciertas cosas que podrían complicar que son el ruido, que son el efecto sombra, que son el tema con las aves, principalmente eso. ¿Cuál ha sido el principal problema que hemos tenido? el ruido. El ruido en qué sentido, en que la gente... nosotros obviamente estamos cumpliendo la norma, hacemos mediciones periódicas porque tenemos... hemos hecho mediciones de ruido porque la gente manifestaba que realmente tenía problemas, pero no todo, sino que el sector norte del parque.” (Representante Aela energía)

Otra problemática que dificultan aspectos la calidad de vida, pero en menor grado es la pérdida de señal abierta de televisión y radio, sin embargo, tiene un bajo impacto ya que esta masificado en el territorio el uso de TV cable.

“Lo otro que si reclaman hartos los vecinos en las reuniones es que hay problemas con la televisión abierta, se piensa que interfieren algunas ondas estos aéreo generadores,... y de repente quedan sin señal, la radio también interfiere un poco. .” (Dirigente San Francisco).

En cuanto al arraigo al territorio, no existen cambios significativos ya que de acuerdo a los diferentes entrevistados, no existe ningún flujo de emigración de la población del sector, por el contrario, cada vez llegan más habitantes.

“No se ha ido nadie, al contrario, sigue llegando gente. Lo único malo es que se está poblando más. A nosotros nos gusta más que siga siendo "campo". Pero todo continua normal”, (Dirigente Paso Arena)

Otro factor que se identifica es la representatividad del sector con los parques eólicos, estableciéndose como elementos identitarios y representativos del territorio, configurándose como punto de referencia.

“Antes decíamos por ejemplo que nuestro sector quedaba camino a San Manuel y nadie sabía dónde quedaba. Ahora le decimos al lado de los parques y conocen al tiro.”
(Dirigente Paso Arena)

5.5.2. Relaciones sociales y organización comunitaria.

En cuanto las dinámicas de las relaciones sociales que se establecen en el territorio han tenido una variación importante, tanto en los vínculos formales, como lo son las organizaciones comunitarias, como informales, como los lazos de confianza que se establecen entre los vecinos.

En cuanto a las relaciones informales, ya sea de confianza, cordialidad u cooperación entre las diferentes personas que componen el territorio, de acuerdo a los diferentes entrevistados, se establecieron nuevas redes entre los vecinos y se fortalecieron lo que estaban. Dado el aumento de instancias comunes donde se hacían partícipes los diferentes vecinos, ya sea para informarse de los procesos se dieron en el territorio, o de actividades planificadas por las empresas, entre otras.

“Resaltamos es que como comunidad prácticamente nos unieron a nosotros, porque acá como dijo la señora Gloria era cada cual era el saludo, hola y chao y nada más. Pero debido a la empresa nosotros... sobre todo yo, a pesar de tener mi negocio la gente iba a comprar, conversaba un rato, pero no conocía más allá de la gente. Pero como que a nosotros nos une más todo esto, además esto que nosotros tenemos nunca pensamos que lo íbamos a tener tampoco, porque antiguamente las otras juntas habían logrado una sede que era una mediagua en una sede que estaba como dato.” *(Dirigente San Manuel)*

Las redes formales que están presentes en las comunidades, hay un aumento de la participación en las juntas de vecinos del sector, en consideración a la llegada de los proyectos eólicos, las cuales se pueden visualizar en la figura N° 11, llegando a aumentar un 100 % en el caso de la junta de vecinos San Francisco. De igual manera hay que mencionar que en el caso de la junta de vecinos San Manuel, no presentaba actividad previa a los

proyectos, por lo cual se organizó y comenzó a trabajar como una reacción de la comunidad y una vida de comunicación y organización entre empresa y comunidad.

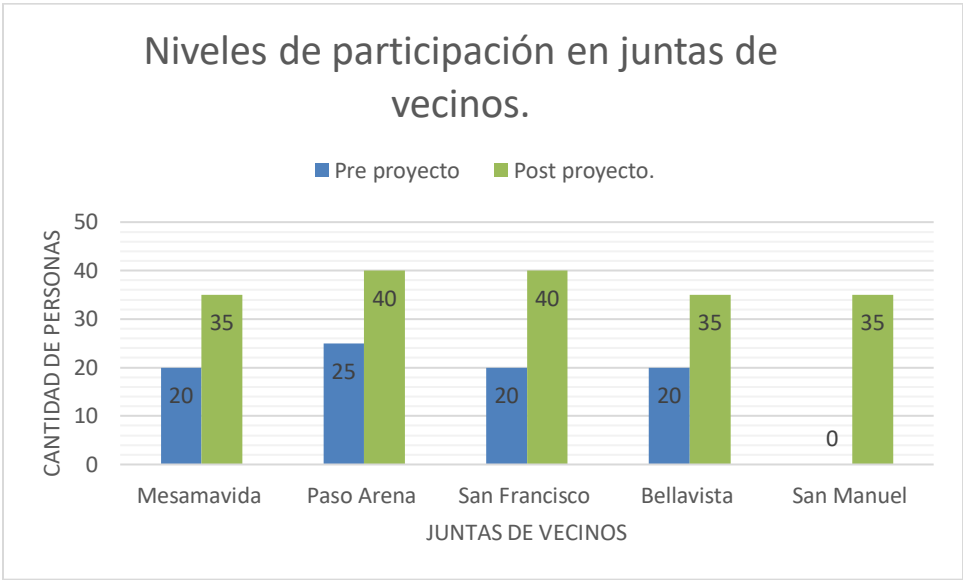


Fig. 11 Niveles de participación en Juntas de Vecinos

Fuente: Elaboración propia

En cuanto a la finalidad de proceso participativo de cada vecino, puede ser diferente los cuales van a depender de las proyecciones a nivel personal, familiar, comunitario o del territorio en general, así por ejemplo puede existir intereses monetarios o de búsqueda de beneficios, interés por mantención de estándares de vida, interés en participar como defensa al sentir la sensación de amenaza, etc.

De igual manera se creación nuevas organizaciones comunitarias como lo es El Club de Adulto Mayor de San Manuel, el cual se formó dada la reactivación de la junta de vecinos y la disposición de infraestructura. A la vez se conformó un comité de adelanto que busca velar por la calidad de los vecinos preferentemente en cuando la variable ruido. De igual manera se ha fortalecido las relaciones y redes de comunicación entre las diferentes juntas de vecinos del territorio, producto en primera instancia de la organización que tuvieron las propias juntas de vecinos ante la llegada de los proyectos y en segunda instancia de la dinámica de organización que han tenido las juntas de vecinos con las empresas, sin

embargo existe una junta de vecinos que presenta algunas discrepancia con la empresa y las otras juntas vecinal, producto de las diferencias en cuanto a percepción del ruido.

“Con las demás juntas de vecinos también nos llevamos bien, o sea al menos nosotros que nos relacionamos más con las directivas. Nunca hemos tenido ningún problema, quizás con San Francisco hemos tenido de repente roces” (Dirigente San Manuel)

Otra instancia donde se evidencia, el fortalecimiento del vínculo entre de las diferentes juntas de vecinos del sector, es la formación de una agrupación que son miembros las diferentes directivas, esta agrupación tiene un objetivo y patrimonial, denominada la Ruta de los Vientos. Sin embargo, esta organización funcional no ha logrado desarrollar más ya de su conformación

“Por el tema de los parques se creó una agrupación que es La Ruta de los Vientos del Bio Bio con el fin de que todas las juntas de vecinos del sector podamos estar unidas y conectadas a esta agrupación para poder desarrollarnos y juntarnos y ver los objetivos y las propuestas a futuro de las empresas y trabajar en conjunto como junta de vecinos igual, para con los organismos del estado, municipales, todo eso, cuando allá que hacerlo en conjunto y cuando sea de manera individual cada uno lo hace como junta de vecinos.” (Dirigente San Manuel)

Los vínculos sociales que se han deteriorado en algunos casos, siendo un porcentaje menor, es entre los vecinos y algunos dirigentes, producto del desconocimiento normativo en cuanto al funcionamiento de los parques eólicos, y a la poca representatividad de algunas demandas, lo que genera rumores que van en perjuicio de la organización.

“La gente no andaba preguntando acaso que soluciones hay, a mí me tienen lleno, yo podría haberme postulado otra vez, pero no, me cansé. La gente no entiende, cree que a uno lo mojaron, que saco yo, cuando converso con ellos, les digo: "aquí están las reglas", a ellos mismos se las han explicado en reuniones, ellos cumplen la ley, entonces ellos no me creen, creen que yo, me han pasado plata, a las 4 juntas de vecinos que componemos la, Mesamavida, Paso de Arenas, San Francisco y Bellavista” (Dirigente Bellavista).

5.8. Visión de desarrollo rural local desde la comunidad

La visión de desarrollo rural local desde la comunidad, en el marco de sinergia entre los diversos actores presentes en el sector, se orientan a la mejora de la calidad de vida de la población, ya que sea el ámbito particular, como en el ámbito comunitario. En primera instancia los desafíos que se tienen a futuro es disponer de algunos servicios como internet para el uso comunitario, ya sea para la ejecución de talleres o para el uso particular de los vecinos; la adquisición de maquinaria deportiva para la sede vecinal, como también la mejora de caminos e iluminación, dos variables que son de suma importancia para zonas rurales, ya que son aspiraciones que muchas veces son difícil de satisfacer.

De igual manera otro desafío que se tiene a futuro en el territorio se orienta en la búsqueda de nuevos focos productivos, para así aumentar las opciones de fuente laboral para los vecinos, y así mejorar calidad de vida de la población. Unas de las principales opciones que ven los vecinos a mediano y largo plazo es el desarrollo turístico, el cual tendría como sitio de interés, los parques eólicos. En esta misma línea se concretizó la organización la ruta de los vientos la cual tiene como finalidad fomentar el turismo en la zona, sin embargo, ésta no ha presentado ninguna actividad más allá de su constitución.

“Ahí hay que hacer un circuito, donde la gente pueda igual desarrollar sus productos, porque en los sectores tanto se vende huevos, la gente que haga quesos también poder desarrollar el pueblo turístico y el pueblo gastronómico y de venta de las personas, que puedan vender sus productos agrícolas como porotos, lentejas, cosas así.”(Dirigente Paso Arena)

La empresa Aela, a corto plazo pretende construir miradores para el desarrollo de sus actividades educativas en torno al parque, y ser un aporte al desarrollo turístico del sector.

“Nosotros tenemos el mirador, lo vamos a colocar, es algo importante porque a nosotros nos sirve porque podemos llevar las visitas guiadas allá, evitamos que la gente ingrese al parque y tengamos que sacarla porque quieren ir a ver las torres, entonces el mirador va a ser para eso”. (Encargado de relaciones comunitarias Aela)

En cuanto a las relaciones con las empresas los dirigentes vecinales plantean continuar con las buenas relaciones que tienen con las empresas y mejorarla. Por medio de reuniones y mayor flujo de información en cuanto a estado del parque. Desde las empresas hay dos miradas hacia el futuro, una hacia la comunidad y la otra a la propia empresa. Es así que en la comunidad se espera que se vea el impacto de la inversión que el realicen en el territorio, donde se haga manifiesto un desarrollo local, producto de un trabajo participativo.

“Se espera ya tener un trabajo afiatado con la gente, que se note el impacto de los recursos que estamos invirtiendo con las comunidades, producto de haber establecido y desarrollado un trabajo coordinado con las comunidades...con un enfoque territorial y se vea en la gente que está mejor. Yo creo que es esa la idea, el haber planificado un desarrollo territorial con ellos de forma participativa y que los recursos que nosotros estamos invirtiendo generen finalmente un impacto.” (Encargado de relaciones comunitarias Aela)

Por otra parte, las empresas tienen una mirada a mejorar sus propias prácticas y políticas hacia la comunidad en un futuro, donde la empresa se tiene que replantear la manera de llevar a cabo su responsabilidad social empresarial, para ver la manera en que la empresa pueda crear valor económico de una manera que también cree valor para la sociedad. A la vez tienen como desafío concretizar en sus proyectos las nuevas orientaciones de participación ciudadana recomendadas por el Ministerio de Energía.

“Nuestro principal desafío es poder implementar la política que nos convocó a participar, o sea, nosotros hemos sido cocreadores de la estrategia de participación ciudadana temprana. Nosotros como una de las empresas que está participando en el proceso de formulación de esta estrategia, poder realmente implementarla en nuestros nuevos proyectos... implica todo un cambio cultural en la empresa también, nosotros tenemos actores claves, internos y externos, nosotros tenemos que

convencer a la gente de la importancia de la sustentabilidad de los proyectos incluso al interior de la empresa, que desde el gerente hasta el agente de compras entiendan que este no es un tema agregado y que no es un tema problema, sino que es una nueva forma de manejar el negocio y que tiene que ser integrado en toda la cadena de valor, en todos los procesos...” (Encargado de relaciones comunitarias Enel)

6. Discusión

Al considerar los diferentes resultados podemos indicar que el fortalecimiento o debilitación del capital social de una comunidad va a estar la línea directa con el tipo de relación que se establece con la empresa. En este contexto esta investigación tiene una estrecha relación con el trabajo realizado por el Ministerio de Energía, en la promoción de un desarrollo energético inclusivo, donde los proyectos energéticos se deben realizar en forma concertadas con las comunidades donde se insertan, por lo cual el Ministerio ha elaborado una guía de estándares de participación para este tipo de proyectos.

Esta investigación sigue en varios principios a la Guía de Estándares para el Desarrollo de Proyectos de Energía, enfocándose principalmente en su principio N°1 de Inclusión, donde su objetivo es “Promover que en el proceso participativo estén debidamente representados la pluralidad de intereses y la diversidad de actores con capacidad y mandato para facilitar la legitimidad de las conversaciones y posibles acuerdos”, en su criterio de “Respeto y fortalecimiento del capital social”, donde proceso de participación debe propender a respetar y fortalecer las redes y vínculos existentes entre los actores del territorio así como sus organizaciones, y no generar dinámicas que los debiliten o destruyan. De igual manera está en concordancia con principio N°6, de Desarrollo Local, donde Los proyectos energéticos promueven el desarrollo de las comunidades y territorios relacionados con ellos durante todo su ciclo de vida, que complementan la visión y planes de desarrollo local, y potencian las oportunidades sociales y económicas de sus habitantes. (Ministerio de Energía, 2015)

Para realizar un mejor análisis de los resultados se van a abordar en consideración al ciclo de vida del proyecto, relacionamiento comunitario previo al SEIA, etapa de permisos ambientales y sectoriales, para luego adentrarse en las estrategias de relación con las comunidades, identificando el impacto en el capital social, y las proyecciones que se tienen a futuro.

6.1. Acercamiento temprano, un factor clave para generar confianzas.

Los proyectos eólicos de la comuna de los Ángeles que actualmente están operando, correspondiendo al Parque eólico Cuel y Buenos Aires, carecieron de un acercamiento temprano a las comunidades, por lo cual no se evidencia que hubieran tenido identificado los actores del territorio, desconociendo las partes interesadas y potencialmente afectadas. Por su parte las comunidades al tomar conocimiento de los proyectos, en la etapa de operación, en el caso del parque eólico Cuel y en la etapa de evaluación en Buenos Aires, informándose por terceros, provocaron una condición de desconfianza y resistencia, lo cual propicia la generación de conflictos entre empresa y comunidad. Otra consecuencia en la comunidad es la organización reactiva de la comunidad, generando una asociatividad vecinal con un carácter de resguardo del territorio, estableciéndose lazos entre vecinos del sector que comparten la sensación de amenaza de su calidad de vida, pero a la vez provoca un distanciamiento con la empresa. Estas condiciones no propiciaron condiciones para establecer base para el dialogo, lo cual en forma concreta se evidenció en una serie de conflictos principalmente en el parque eólico Cuel.

Un caso completamente diferente es el caso del parque eólico Mesamavida, el cual si tuvo un acercamiento temprano en la etapa de prefactibilidad, estableciéndose como principal estrategia de acercamiento territorial, donde la empresa Consorcio Eólico de acuerdo a sus políticas, ya plantea desde su visión “Ser referente latinoamericano en el desarrollo de proyectos de energías renovables, con especial énfasis en las comunidades y en el respeto del medio ambiente”, lo cual se tradujo en un acercamiento temprano y con gerentes de las empresas, que para la comunidad es relevante y permitió establecer los primeros lazos de confianza, respeto y fundó las bases para el dialogo, considerando sus opiniones para el diseño del proyecto, logrando acuerdos, y protocolos de entendimiento al poco tiempo.

Al considerar las empresas como un actor más del territorio es crucial analizar su formación de capital social, que de acuerdo a los tipos de capital que expone Durston, podría corresponder a un capital social de escalera, dado la condición asimétrica y de

responsabilidad social que toman las empresas, o de capital social de puente por el acceso a otras formas de recursos que los vecinos no poseían.

6.2. Etapa dentro del Sistema de evaluación de impacto ambiental, otra instancia para conocer y acercarse a la comunidad.

Cuando los proyectos ingresan al SEIA, ya sea como Estudios o Declaraciones de Impacto Ambiental, lleva consigo un conjunto de permisos sectoriales establecidos en el SEIA, que deben ser tramitados en el marco de la evaluación ambiental.

El análisis de pertinencia de los proyectos al momento de ser ingresados al SEIA considerando las disposiciones del artículo 11 de la Ley 19.300 Bases Generales del Medio Ambiente y su modificación por la Ley 20.417, se presentan desde el artículo 5 al 10, por el DS95/01, reglamento del Sistema Evaluación Impacto Ambiental, consideraron su ingreso como DIA, sin impacto en la población, sin embargo existe un parte de población que manifiesta un cambio importante en su calidad de vida, producto del ruido, variable que es necesario seguir investigando considerado un número mayor de parques que estén en operación en cercanías a viviendas. A la vez, es importante considerar que, al momento de evaluar un proyecto, se deben considerar los actuales impactos de proyectos que ya estén operando, y hacer una mirada sinérgica de los impactos en la comunidad, como en el entorno, considerando las nuevas dinámicas sociales que se han establecido.

En el caso de la investigación, en ambos proyectos que operan no realizaron ningún tipo de acercamiento temprano, por lo cual no consideraron observaciones de la población en el diseño del proyecto, el cual podría haber sido un aporte en decidir la ubicación de los aerogeneradores, o tomando precauciones desde el diseño del proyecto para evitar conflicto con la comunidad, como por ejemplo no instalar aerogeneradores en sitios donde puedan instalarse nuevas viviendas a su alrededor, dejando una zona de amortiguación en torno a los aerogeneradores. A la vez tampoco se evaluó el impacto en la comunidad de los dos proyectos funcionando, en este caso la evaluación del Proyecto Bueno Aires, no considero los Impactos en la comunidad de Cuel, que en un principio tuvo un alto grado de conflicto.

En la elaboración de la línea de base, donde debería estar la descripción detallada del área de influencia de un proyecto, en forma previa a su ejecución, en el factor de medio humano, donde se incluye información y análisis de sus dimensiones geográfica, demográfica, antropológica, socioeconómica y de bienestar social, dando especial énfasis en las comunidades protegidas por leyes especiales. Los proyectos que están operando carecen de una descripción detallada del área de influencia directa, configurándose con información del área de influencia indirecta correspondiente a la comuna de los Ángeles, no conociendo los actores locales, ni las perspectivas de desarrollo sobre el territorio. En este caso las empresas no proyectan sus políticas de responsabilidad empresarial hacia la comunidad en las etapas iniciales de los proyectos, condición que cambia en la etapa de operación. Esta condición podría cambiar en la medida que las empresas vayan considerando la visión de creación de valor compartido, ya que abarca toda la cadena de valor a lo largo de todo el proceso, desde su etapa de planificación. En esta misma línea Shrivastava y Kennelly con su concepto “Placed-based enterprises”, señala que las empresas deberían tener un enlace sólido con la comunidad donde operan entendiendo sus raíces, costumbres, tradiciones y bienestar en general, cosa que en los proyectos se ha ido dando a medida que pasa el tiempo en su fase de operación.

Esta situación cambia en el proyecto Mesamavida, dando cuenta en su línea base con una detallada descripción del medio humano, producto de su acercamiento temprano a la comunidad. Cabe destacar que la Guía de Estándares de Participación para el Desarrollo de Proyectos de Energía, al ejecutarla formalmente no asegura una mejor tramitación en el SEIA, por lo cual la empresa no evidencia en su expediente de evaluación algún acercamiento temprano reflejado en algún documento de compromisos voluntarios o protocolos de dialogo. Condición que en la práctica es diferente ya que se establecieron canales de información entre empresa y comunidad, como también algunos compromisos extra evaluación del SEIA. La comunidad con la empresa Consorcio eólico manifiesta una alta confianza y una buena base de dialogo en el caso de que se construya, como también para un trabajo mancomunado en búsqueda del desarrollo local. Estas prácticas para la comunidad, como para el municipio de los Ángeles son un ejemplo para las otras empresas.

6.3. La comunicación con la comunidad organizada, una estrategia clave para el acercamiento territorial.

Una vez que ambas empresas obtuvieron sus RCAs comenzaron las etapas de construcción, donde en forma paralela se continuó el trabajo entre empresas y comunidad por medio de mesas de trabajo.

Siendo la primera el parque eólico Cuel, presentando mayor cantidad de dificultades y conflictos, considerando que era el primer proyecto en la zona, la forma que se desarrolló en su etapa de prefactibilidad y evaluación y el desconocimiento en general de este tipo de proyecto. Otra problemática que se generó es la rotación de personas encargadas de vinculación con la comunidad, complicando los flujos de comunicación, provocando doble discurso y no propiciando la generación de confianza, o no propiciando el desarrollo de capital social entre la empresa y la comunidad.

Las relaciones con la comunidad en el parque eólico Cuel, se realizaron con la comunidad organizada, estableciendo convenio con las asociatividades vecinales, correspondiente a las juntas de vecinos, asociatividades recreativo cultural, correspondiente a clubes deportivos, y asociatividades de grupo etarios, correspondiente a clubes de adulto mayor. Este tipo de relación fue crucial para el fortalecimiento del capital social comunitario, reactivando una junta de vecinos y aumentando la participación en las existentes, lo cual se ha ido mejorando paulatinamente, de esta forma se han ido fortaleciendo el CS formal, fortaleciendo la asociatividad formal, como también la confianza en las instituciones comunitarias, dado que mejoran su eficiencia e impacto en la comunidad. Cabe destacar el cambio de empresa de Mainstream a Aela Energía, mejoró las relaciones con la comunidad, definiendo a un encargado de relaciones comunitarias el cual ha se mantenido en el tiempo, estableciendo un canal de comunicación claro y sistemático, fortaleciendo el capital social entre empresa y comunidad.

En el parque eólico Buenas Aires, en un comienzo las mesas de trabajo con la comunidad presentaron discrepancia en el establecimiento de acuerdo, ya que la empresa pretendía trabajar por medio del apoyo a proyectos de fomento productivo, en una relación

entre vecinos en forma particular, apoyando programas gubernamentales como Prodesal o Indap, generado rechazo en la comunidad. Sin embargo, esta condición cambió constituyendo una mesa de trabajo entre la comunidad organizada y la empresa, estableciendo canales de comunicación y acuerdos de beneficio comunitario.

En consideración a la experiencia de ambas empresas, para el fortalecimiento del capital social comunitario es crucial la comunicación y el trabajo con la comunidad organizada, estableciendo el desarrollo del espacio sociopolítico, de organización y de representatividad del territorio, como también el desarrollo de un plan a mediano y largo plazo desde una perspectiva participativa, o desde una mirada endógena ascendente. Este trabajo con las asociatividades fomenta este enfoque territorial, formulándose proyectos colectivos, aprovechando los recursos locales, teniendo espacios de participación y organización socio–institucional. (López-Santos et al, 2017)

Durante la construcción, había compromiso asumidos desde los procesos de participación ciudadana de la Evaluación Ambiental del proyecto Bueno Aires, los cuales cumplieron informando a la comunidad por medio de su mesa de trabajo. En el caso de Cuel se asumieron ciertos compromisos en la mesa de trabajo, los cuales en primera instancia no se cumplieron del todo, provocando algunos conflictos, generando desconfianzas; sin embargo, esta situación cambió a medida que se desarrollaba el proyecto. Durante la operación los procesos participativos se han fortalecido y estabilizado, con estrategias de trabajo con la comunidad ya definidas y acuerdos concretizados en diferentes convenios, donde se establecen los beneficios y compensaciones para la comunidad. Dentro de las actividades participativas que más se destaca es la implementación de una brigada ambiental donde cada junta de vecinos selecciona a un par de personas de su sector para integrarla, realizando en conjunto con la empresa monitoreo de ruido, variable más sensible para la comunidad, teniendo una visión más transparente y objetiva del parque, fortaleciendo la confianza entre los propios vecinos y con la empresa.

Los mecanismos que se han puesto en práctica los acuerdos alcanzados con las comunidades para el aporte al desarrollo local han sido reuniones en asamblea, reuniones con mesas directivas en forma bimensual, y por medio de una estrecha comunicación

telefónica con los dirigentes vecinales, han sido satisfactorios y han logrado bastantes avances en la materia de acuerdos para un desarrollo local. Sin embargo existe una diferencia entre ambas empresas que están operando, logrando mayor satisfacción y confianza la comunidad con Aela Energía que con Enel Green Power, por el hecho que Aela tiene un encargado de relaciones comunitarias presente en el proyecto, radicándose en la zona, estando más tiempo en forma presencial en el parque, lo cual facilitaba los flujos de comunicación con la comunidad; en el caso de Enel la encargada abarca la zona sur, estando menos presente su figura ante la comunidad y dificultando en algunas ocasiones la comunicación, si bien esta empresa hace un mayor aporte financiero vía convenio, Aela logra un mejor posicionamiento en el territorio y una mejor relación con la comunidad, ya que está más presente dando respuesta en forma más inmediata a la comunidad, en este caso los dirigentes al valorizar el aporte que hace Aela a las unidades vecinales en el apoyo en capacitaciones o coordinación con otros programas, sería mayor que el aporte financiero que realiza Enel. Lo cual refuerza carácter territorial o de estar presente en el desarrollo local del territorio donde se insertan, desde una manera participativa y de acuerdo a la realidad local. Desde este punto de vista para las empresas hay que reevaluar la forma como se relaciona con la comunidad, evaluando las medidas para lograr una mayor rentabilidad social, mejorar la imagen de la empresa, evitar conflictos socioambientales y aportar al desarrollo local del territorio; en este caso tiene un mayor grado de satisfacción estando más presente en territorio, que priorizando la entrega de recursos financieros.

En cuantos a los compromisos y donaciones, ambas empresas establecieron convenios destinando Fondos de Inversión Comunitaria, con distintos montos de \$5.750.0000 y de \$8.500.0000 respectivamente, los cuales han sido destinados principalmente a mejorar la sede vecinal en forma paulatina, como también otros requerimientos colectivos que tienen las juntas de vecinos, que desde el punto del capital social, sería uno de los beneficios que indican Flores y Rello, correspondiente a construir bienes colectivos y proporcionar servicios de beneficio común, donde son los mismo vecinos que en espacios democráticos, correspondiente a las reuniones de juntas de vecinos, las cuales tienen una alta participación ,definiendo los destinos o proyectos que

se financiaran con los aportes de la empresas. De igual manera ambas empresas han desarrollado otro tipo de apoyo a la comunidad como en caso de Cuel, realizo capacitaciones en gastronomía, y apoyo a otras capacitaciones de Prodesal, Sercotec, e Indap, en este caso, existe desarrollo de capital de capital social de puente, facilitando el acceso a nuevos beneficios, no solo teniendo beneficios sociales, comunitarios, sino también individuales, donde lo vecinos adquieren nuevos conocimientos técnicos, acceden a información útil en el plano laboral, acceden a activos económicos como implementación o también acceden a nuevas iniciativas productivas.

En consideración a las donaciones realizadas por las empresas, se sugiere la siguiente Dinámica de donaciones para el fortalecimiento del CS, la cual se expone en la Figura N°12, donde en primera instancia las donaciones o beneficios busquen maximizar sus beneficiarios, y se orienten a facilitar el trabajo territorial, y por ende fortaleciendo el capital social comunitario del sector, los lineamientos de este tipo de proyectos se debe hacer en conjunto, de acuerdo a los aportes que la empresa desea lograr y de acuerdo a la necesidad que establezca la comunidad, por ejemplo el arreglo de la sede comunitaria. En segunda instancia la empresa puede financiar o hacer un fondo concursable destinado a fomento productivo en forma asociativa, agrupando a vecinos con un fin en común de carácter económico productivo; la línea de financiamiento de este tipo de proyecto de igual manera debe ser definido entre empresa y comunidad, dado que tiene que ser de acuerdo a la realidad local y a las proyecciones que se tiene sobre el territorio. Por ejemplo, puede tener financiamiento un proyecto de cultivo bajo plástico a un grupo de vecinos asociados. Por último, se debería financiar o apoyar proyectos como particulares ya que produce un impacto mucho más focalizado, sin embargo, es recomendable que las líneas de financiamiento al igual que los proyectos asociativos sean definido entre empresa comunidad, dado las proyecciones particulares que posea la localidad. Esta dinámica de donaciones establece un fortalecimiento desde el Capital Formal al informal, desde las asociatividades formales (organizaciones comunitarias), hasta las asociatividades informales como las redes que se puedan establecer entre vecinos para la postulación de

proyectos asociativos, como también el fortalecimiento de redes familiares para postular proyectos particulares.



Fig. 12 Dinámica de donaciones para el fortalecimiento del capital social

Fuente: Elaboración propia.

En consideración a las capacitaciones o planes de formación para la comunidad que se puedan desarrollar las empresas, que sean más allá de instruir las implicaciones de los proyectos eólicos, deberían orientarse a mejorar el conocimiento, habilidades y aptitudes de la población del sector, que apunten a una mejor organización y trabajo comunitario, por ejemplo, capacitaciones destinadas a los dirigentes vecinales, he interesados en la elaboración de proyectos sociales o capacitaciones de liderazgo; en segunda instancia se deben orientar a mejorar las competencias para la administración de los proyectos a futuro que tiene las misma empresa con la comunidad, con el fin de que sean iniciativas exitosas en el tiempo tanto para la empresa como para la comunidad; en el caso de la investigación la empresa Enel tiene como proyecto la construcción de un centro recreativo deportivo, por lo cual se debería capacitar a la población en la administración de éste, asegurando su funcionamiento y beneficio para la comunidad; por último se recomienda capacitaciones que mejoren productividad y competitividad del sector.

En la comunidad en que se insertan estos proyectos pueden sufrir el impacto de la construcción y funcionamiento de los aerogeneradores, pero también pueden ser beneficiados y mejorar su calidad de vida, producto de la responsabilidad empresarial de la

empresa. Sin embargo, hay que tener la precaución de que las organizaciones sociales no caigan en prácticas asistencialistas y busquen beneficios inmediatos, por lo cual hay que establecer prácticas que busquen cambios estructurales en el territorio, promoviendo la participación, organización y en casos líneas de desarrollo productivo teniendo un alto impacto en el desarrollo local, las cuales pueden ser más allá de actividades agrícolas.

En esta investigación se visualiza que hay avances por parte de las empresas en sus políticas y acciones de responsabilidad social empresarial, principalmente en los últimos años donde los proyectos han estado operando. Desde la perspectiva de Creación de Valor Compartido, no se visualiza como políticas de las empresas, dado que implica un cambio más radical en la forma que se asume el negocio, implicando toda la cadena de valor. Esta perspectiva está presente como una aspiración de sus encargados comunitarios, intentando realizar algunas acciones, por ejemplo la empresa Enel en la etapa de construcción fomentaron la creación de una iniciativa productiva de alimentación en unas vecinas del sector, entregando el servicio en las diferentes actividades que demandara las empresa, como también la entrega de unos contenedores que la empresa daba de baja, los cuales fueron entregados a la comunidad los cuales fueron vendidos, aumentando sus fondos para actividades comunitarias.

Proyectándose en un futuro es crucial que todos los actores que están inserta en forma directa e indirecta en el territorio se articulen, definiendo a mediano o largo plazo los ejes de desarrollo que debería tomar la zona. En la figura N°13, se señalan los actores claves para el desarrollo en el territorio, lo cuales deben interactuar y converger en los lineamientos que debe tomar el territorio. Es así que el principal actor es la comunidad civil, el cual se debe a hacer partícipe por medio de asociatividades organizadas, ya sea junta de vecinos, clubes de adulto mayor, unidades deportivas, entre otras, siendo lo dirigentes lo representantes y canalizadores de la comunidad en general, como también los que organizan en pro de un fin en común. Estos representantes son los que deben interactuar con encargados de relaciones comunitarias, los cuales canalizan las políticas y prácticas de las empresas, llegando a acuerdos con la comunidad y también los municipios, debemos tener en cuenta que las empresas de acuerdo con su lineamiento igual esperan un impacto

significativo en el territorio. Por su parte el municipio además de velar ambientalmente por la comunidad, participando de los procesos de evaluación ambiental del SEIA, desarrollan diferentes programas comunitarios en el territorio. Por lo que estos tres actores son los que mayormente deben interactuar, desarrollando capital social entre ellos y estableciendo las principales líneas de desarrollo local, por lo que es necesario el establecimiento de instancia de comunicación y diálogo, donde se diagnostique el presente y se haya una proyección a media y largo plazo del territorio. Es en esta misma instancia donde se pueden articular las actividades que tienen los diferentes actores, facilitando un buen desarrollo de ésta.



Fig. 13. Actores claves para el desarrollo local del territorio

Fuente: Elaboración propia.

En el momento que ocurran conflictos entre el titular y la comunidad, será la propia empresa que busque los mecanismos para llegar a un acuerdo reconciliatorio, estos mecanismos deberían estar contemplados en los Planes de Participación ciudadana establecidos previamente. En el caso de no existir ese acuerdo, el Ministerio de Energía deberá promover mecanismos para proveer de mediadores que generen un proceso de diálogo que permita resolver y transformar el conflicto en una oportunidad para llegar a

acuerdos beneficiosos para todas las partes. En este caso el Ministerio de Energía si ha destinado funcionarios como mediadores en eventos donde las empresas no han llegado a acuerdo a la comunidad, destacando el caso del proyecto Cuel, donde a pesar de los conflictos existentes, se logró a llegar a acuerdos y establecer una buena comunicación y lazos de confianza con la comunidad.

Dentro de los Planes de Participación ciudadana actualmente existen mesas de trabajo donde participan las diferentes juntas de vecinos y las empresas por si solas, en instancias separadas. Por lo cual es necesario nuevos espacios de participación con todos los actores donde se definan los principales lineamientos de desarrollo, los cuales deben ser conciliados por todos los actores locales, de acuerdo con los intereses y la realidad local, para después establecer planes a corto, mediano y largo plazo, para lograr las metas establecidas.

En consideración a los niveles de satisfacción que presentan las comunidad en cuanto a relación y aporte que tienen con las empresas, la comunidad le da un alto valor a la comunicación y cercanía que presenten los encargados de relaciones comunitarias, en este caso la empresa Aela Energía tiene un aporte financiero menor, pero está presente en la zona un encargado de relaciones comunitaria, el cual presenta una comunicación expedita y apoya a la comunidad en algunas demandas, en especial en el apoyo a la gestión y articulación con actividades de programas estatales, como INDAP por medio de Prodesal, facilitando la participación de la población, lo cual va en la línea del fortalecimiento del capital social de los diferentes actores que interactúan en territorio. Por su parte Enel Green Power tiene un aporte financiero mayor a cada junta de vecinos, lo cual no asegura una mejor relación con la comunidad, en este caso la encargada de relaciones comunitarias tiene una comunicación directa, pero abarca diversas regiones, dificultando una comunicación presencial en forma fluida y expedita, dada la multiplicidad de actividades que tiene la encargada en la zona Sur. En este contexto la política y estructura organizacional en cuanto a RSE, es determinante del tipo de relación, comunicación, niveles de satisfacción y su impacto en el capital social de una comunidad, resultando tener un

mejor impacto tener la presencia de un encargado de relaciones comunitarias cercano, que la mayor entrega de recursos financieros.

6.4. Pre y post proyecto, desarrollando Capital Social.

Los procesos organizativos antes y después de la instalación y/o presentación de los proyectos eólicos, han tenido un alto impacto en la participación y organización de las asociatividades existentes, ya sea vecinal, deportiva o de grupos etarios, se destaca la reactivación de juntas de vecinos y la creación de clubes de adulto mayor. Se pueden evidenciar dos etapas de activación y fortalecimientos de redes formales como informales, las cuales están relacionadas en forma directa en la dinámica que establecieron las empresas con la comunidad.:

Una primera etapa se produce un aumento de participación y de reactivación de proceso organizativos comunitarios, con un carácter de defensa del territorio ante la sensación de amenaza de la calidad de vida. Se reactivan asociaciones de tipo vecinal, en este caso la junta de vecinos San Manuel, para poder establecer conversaciones con las empresas. En esta etapa se fortalece el capital social en forma endógena entre la comunidad.

En una segunda etapa, las relaciones con las empresas se estabilizan por medio de los diferentes mecanismos de relación con la comunidad, mejorando la comunicación, estableciendo acuerdos. La causalidad de la participación son diversas ya sea para informarse, participar de instancia de capacitación, o proceso de planificación territorial o vecinal, o simplemente por intereses monetarios o de búsqueda de beneficios. En esta etapa se fortalece el capital social desde las empresas, por medio de los mecanismos establecidas, ya sea mesa de trabajo, reuniones con las juntas de vecinos, capacitaciones, etc. En esta etapa no solo se fortalece el capital social entre la comunidad, sino también con las empresas, ya como un actor que se hace parte de territorio.

El aumento de la participación de la comunidad es el primer paso para el establecimiento de redes, principalmente informales, que el caso de esta investigación el aumento de la participación en la junta de vecinos alcanza el 75% aproximadamente, esto

se confirma comparando los niveles de participación con la población total del área de estudio de acuerdo con el censo del año 2017.

Considerando que el CS es un activo, implícitamente trae beneficios en los actores del territorio, considerando los beneficios detallados por Claudia Serrano, la comunidad se ha visto beneficiada en el plano económico, social y político. En plano económico a nivel individual se han visto beneficiados algunos vecinos en el acceso a activos económicos, en la mejora de aislación para sus viviendas; a nivel comunitario, se han desarrollado mayor cantidad de proyectos, con más sustentabilidad en el tiempo, proyectándose como mínimo a la vida útil del proyecto. En el plano social a nivel personal los vecinos tienen acceso a la información adquisición y realización de destrezas y aptitudes, por medio de las capacitaciones; a nivel comunitario hay una mayor cohesión grupal, se ha fortalecido de la identidad comunitaria, asociada la imagen de los parques. En el plano político a nivel persona hay oportunidades de opinar e influir, como también una mayor disposición a participar en iniciativas de interés público; a nivel comunitario existe una mayor capacidad de coordinación de diferentes agentes, como también una mayor capacidad de diálogo, negociación y de generar acuerdos; a nivel societal existe una mayor interacción con el aparato público y con otros agentes, como también se ha fortalecido una ciudadanía activa

A pesar del fortalecimiento de redes formales e informales, existe un fragmento de la población que presenta diferencias de opinión y se resta de instancias de participación, manifestando reclamos por el ruido que emiten los parques, variables que es recomendable seguir investigando para tener una mirada más amplia de esta problemática.

6.5. Hacia una nueva ruralidad.

Para lograr un desarrollo local rural, hay que considerar que esta zona no es ajena a las tendencias que ha tomado la ruralidad, existiendo una contra urbanización, llegando más gente a la zona, demandado terrenos que antiguamente eran destinados a la agricultura, sumando cada vez más actores en la zona, lo cual ha dificultado un consenso en las perspectivas de desarrollo para el territorio.

Uno de los aspectos que destaca en la perspectiva de desarrollo rural local desde la comunidad esta enlazada en estrechar lazos de comunicación y de trabajo con las empresas, por lo cual demanda una presencia más estable en el territorio de los actores, en este caso de los encargados de relaciones comunitarios y también algún representante del municipio o la administración local, fortaleciendo la organización política y social.

Las principales visiones de desarrollo local se enfocan a diversificar las actividades económicas dentro de las unidades familiares campesinas del sector, como un medio de obtención de ingresos salariales, en este caso se veía como principal opción el desarrollo del comercio y turismo asociados a los parques eólicos, considerando las construcciones de miradores más a corto plazo por la empresa Aela, o la operación en un tiempo más de la organización de la Ruta de los Vientos. En este mismo sentido se planteaba la necesidad de buscar otras actividades productivas para aumentar la empleabilidad de la población evitando la migración de la población más joven, orientadas a actividades secundarias de pequeña y mediana escala. Esta demanda va de la mano con el envejecimiento de la población, el cual se hace evidente en los resultados del Censo del año 2017, donde los adultos mayores equivalen a un 15% superando a porcentaje de un 10,9%, con un índice de envejecimiento de 83,4 cada 100 niños, siendo señal de la baja en la tasa de natalidad como también de la migración de la población joven, en la búsqueda de nuevas ofertas de trabajo y de una mejor calidad de vida.

Actualmente en el desarrollo agrícola, existe una mezcla entre métodos tradicionales con innovaciones técnicas que posibilitan una mejora en sus términos de intercambio y por tanto un incremento en su nivel de vida de las comunidades, factor que se espere que siga mejorando el tiempo.

La llegada de población no agrícola en el último tiempo, han tomado mayor relevancia y conformando unidades familiares plurifuncionales que trabajan principalmente en zonas urbanas, teniendo una mirada diferente para el desarrollo del sector, ya que proyectan el territorio como una zona agrícola y residencial, lo cual lo hace incompatible con otras actividades productivas.

En las visiones donde existe consenso es en el progreso de la calidad de vida de la población, por medio de la mejora del estado de los servicios públicos, como por ejemplo el arreglo y pavimentación de caminos y luminaria pública; o el aumento de otros servicios como acceso a Internet y plazas deportivas.

7. Conclusiones

Esta investigación tuvo como finalidad caracterizar la articulación entre empresas eólicas y comunidades campesinas de la comuna de los Ángeles, sectores San Manuel, Paso Arena, San Francisco, Bellavista y Mesamavida, desde la perspectiva del capital social, para el fomento un desarrollo local, evidenciando que existe una relación directa entre el aumento de capital social, entendiendo este como relaciones sociales, con el establecimiento de mecanismos de comunicación claros, inclusivos, oportunos, y expeditos; y la voluntad de cooperación entre las partes. Las experiencias vividas en la comuna de los Ángeles demuestran, una diferencia importante en cómo se presentaron en la comunidad, presentando deficiencias en una comunicación oportuna y clara en los dos primeros proyectos, factores que influyeron negativamente en el establecimiento de lazos de confianza y canales de comunicación, generando conflictos y discrepancias. Por el contrario, el último proyecto se ha caracterizado por establecer una buena comunicación desde la primera etapa del proyecto.

Para ahondar en forma más profundamente la articulación entre empresa y comunidad, se presentarán las principales conclusiones de acuerdo a los objetivos específicos de la investigación.

En consideración al primer objetivo específico, la etapa de levantamiento de información de medio humano en el marco del Sistema de Evaluación de Impacto Ambiental, todas las empresas presentaron una Declaración de Impacto Ambiental, dado sus análisis de pertenencia, ajustándose a la ley, declaran que no generan problemas en la salud de las personas o alteraciones significativas en la calidad de vida de la población, recursos naturales, paisajes o sitios con valores turísticos, antropológicos, arqueológicos o históricos, situación que de acuerdo a los resultados de la investigación, un porcentaje importante de la población afirma no presentar un mayor impacto en su estilo de vida, sin embargo existe un grupo de la población que declara que hay una pérdida significativas en la calidad de vida, debido a la variable ruido , por lo que es necesario seguir investigando esta temática.

Los primeros proyectos en su Declaración de Impacto Ambiental, carecieron de una descripción detallada del área de influencia, focalizándose en el área indirecta correspondiente a la comuna de los Ángeles, factor que no influyó en la obtención de la Resolución de Calificación Ambiental, pero sí en la dinámica que se estableció con la comunidad, ya que desconocían las condiciones y realidad de los habitantes del territorio, ambas empresas fueron conociendo a la comunidad en la etapa de construcción y participación ciudadana. Los proyectos que realizaron participación ciudadana lograron informar a la población, evitando posibles conflictos, estableciendo y/o fortaleciendo canales de comunicación. Esta etapa es una oportunidad para el establecimiento de redes con la comunidad, fortaleciendo el capital social del sector, y debe ser considerada por las empresas desde la visión del desarrollo de creación de valor compartido, ya que abarca toda la cadena de valor.

El segundo objetivo específico de esta investigación se enfoca a las estrategias de acercamiento territorial y de responsabilidad empresarial que poseen los proyectos eólicos del sector, donde se identificó que una estrategia de importancia es el acercamiento temprano, donde se dio a conocer en forma oportuna y clara los representantes de la empresa y las implicancias del proyecto, sentando las bases para una buena comunicación y cordialidad entre las partes, evitando conflictos y posibles recursos de reclamación que inhabiliten los proyectos, instancia que no se dio en los primeros proyectos, influyendo negativamente en el establecimiento de lazos de confianza y canales de comunicación, generando conflictos y discrepancias. Esta estrategia se alinea, dentro del eje 7 de la Agenda de Energética, sobre Participación Ciudadana y Ordenamiento Territorial, estableciendo estándares participativos para el desarrollo de proyecto, mediante la Guía de Estándares de Participación para el Desarrollo de Proyectos de Energía.

Otras estrategias definidas por las empresas que están operando, se presentan establecer canales de comunicación claros y representativos, y van en la dirección de fortalecer el desarrollo local del territorio, estableciendo mesas de trabajo con los dirigentes de las juntas de vecinos, participación en las reuniones de cada unidad vecinal, comunicación vía telefónica y mediante mensajería; capacitaciones y donaciones en

proyectos comunitarios y fondos de inversión comunitarias en forma anual, medidas que fomentan el capital social comunitario, haciendo más sustentables proyectos vecinales, fortalecimiento de la vida social. Las políticas de RSE de las empresas, existe consenso en la búsqueda del desarrollo sostenible, asumiendo un compromiso con la ciudadanía y el medio ambiente, existiendo matices en la perspectiva de cada empresa, teniendo como referencia modelo de creación de valor compartido. Sin embargo, la principal diferencia radica en la institucionalidad en que opera el encargado de relaciones comunitarias, existiendo en algunas empresas un encargado por proyecto, y otras que abarcan diversos proyectos en diferentes regiones, la cercanía de éste facilita los canales de comunicación y confianza con la comunidad, existiendo una alta satisfacción de la empresa. La política y estructura organizacional en cuanto a RSE, es determinante del tipo de la comunicación, alcance de intervención y por ende de los niveles de satisfacción y su impacto en el capital social de una comunidad, resultando tener una mejor valoración y efecto positivo, tener la presencia cercana de un encargado de relaciones comunitarias, que la mayor entrega de recursos financieros.

En consideración al tercer objetivo específico de esta investigación, el impacto en el capital social ha sido alto producto de instalación y/o presentación de los proyectos eólicos, entendiendo el capital social como una red o vínculos sociales, basadas en la confianza, normas y obligaciones, aumentando el capital informal y formal, desarrollándose este último en organizaciones y asociatividades existentes, ya sea vecinal, deportiva o de grupos etarios. Se destaca una mayor organización y la reactivación de juntas de vecinos, la creación de clubes de adulto mayor.

El fortalecimiento de capital social comunitario, se produce desde una reactivación de proceso organizativos comunitarios, con un carácter de defensa del territorio ante la sensación de amenaza de la calidad de vida, sin embargo, a medida que mejoran las relaciones con las empresas las causas de participación son diversas ya sea para informarse, participar de instancia de capacitación, o proceso de planificación territorial o vecinal, o simplemente por intereses monetarios o de búsqueda de beneficios. A la vez se ha visto fortalecido el capital social territorial por medio de las diversas donaciones y proyectos

realizados por las empresas, ya que se orientan a facilitar el trabajo territorial, mejorando los espacios y equipamiento comunitario. Se recomienda en segunda instancia apoyar proyectos asociativos para luego enfocarse a iniciativas particulares, en la búsqueda de maximizar beneficios y favorecer el capital social de grupo en asociatividades económicas.

El capital social informal, ya sea de confianza, cordialidad y cooperación entre los vecinos, fueron aumentando ya que se establecieron nuevas redes sociales o se fortalecieron las que estaban, dado el aumento de instancias comunes de participación. Los beneficios del capital social en la comunidad han sido de carácter económico, social y político, destacando mayor benéficos a nivel comunitario, por ejemplo, aumentando la cantidad de proyectos y su sustentabilidad en el tiempo; aumento de la cohesión grupal, fortaleciendo la identidad comunitaria, a través de la imagen de los parques.

Finalmente en cuanto cuarto objetivo, las principales visiones de desarrollo local rural se enfocan a diversificar las actividades económicas dentro de las unidades familiares campesinas del sector, como un medio de obtención de ingresos, identificando como opción mejor el desarrollo del comercio y turismo asociados a los parques eólicos, visión que se contrapone a la visión de un fragmento de la población que proyecta el territorio como una zona residencial y agrícola, correspondiente a la perspectiva de la población no agrícola que ha llegado a la zona. En cuanto a la agricultura de la zona se espera la mejora de los métodos tradicionales agrícolas mediante innovaciones técnicas que posibilitan una mejora en sus producciones, aumentando sus ingresos y calidad de vida. La búsqueda de nuevas ofertas laborales se debe orientar a las generaciones más jóvenes, para evitar la emigración, dado el envejecimiento de la población, el cual se hace evidente en los resultados del último Censo.

Se espera una mejora de los espacios públicos, como estado de los caminos y luminarias; como a también el avance de otros servicios como acceso a Internet y plazas deportivas.

Como medio para un desarrollo local se visualiza estrechar lazos de comunicación y de trabajo con las empresas, fortaleciendo la organización política y social. Para lograr un desarrollo local en forma consensuada se recomienda y definir los lineamientos a futuro,

en forma participativa e inclusiva donde se articulen todos los actores que están insertos en forma directa e indirecta en el territorio, definiendo a mediano o largo plazo los ejes de desarrollo que debería tomar la zona.

8. Referencias Bibliográficas

- Abreu, M., Castro, F., Soares, F., & Da Silva Filho, J. (2012). A Comparative Understanding of Corporate Social Responsibility of Textile Firms in Brazil and China. *Journal Of Cleaner Production*, (20), 119-126. En <http://Dx.Doi:10.1016/J.Jclepro.2011.08.010> . Revisado: 15 de noviembre del 2016.
- Agencia Chilena de Eficiencia Energética ACHEE, 2016 “Noticia: Licitaciones De Suministro Empresas Distribuidoras: ERNC Se Adjudican Más Del 50% De La Energía Licitada”, en <http://www.acee.cl/licitaciones-de-suministro-para-empresas-distribuidoras-ernc-se-adjudican-mas-del-50-de-la-energia-licitada/>. Consultada: jueves 03 de noviembre 2016
- Aguirre A, Pinto M, 2006 “Asociatividad, Capital Social y Redes Sociales” en *Revista Mad. N°15*, departamento de Antropología, Universidad de Chile, en <http://www.tecnovet.uchile.cl/index.php/RMAD/article/viewFile/14022/14327>. Revisado el 20 de noviembre del 2016
- Arriagada Irma, 2006 “Breve guía para la aplicación del enfoque de capital social en los programas de pobreza” CEPAL, en http://www.cepal.org/publicaciones/xml/1/26651/Guia_CapitalSocial_IrmaArriagada.pdf .Revisado: 02 de mayo 2017.
- Baltera, 2008. “Responsabilidad Social Empresarial en Pequeñas Empresas” en cuaderno de investigación N°31, en <http://docplayer.es/18384644-D-i-v-i-s-i-o-n-d-e-e-s-t-u-d-i-o-s-responsabilidad-social-empresarial-en-pequenas-empresas.html>. Revisado: 07 de mayo 2018.
- Carrasco, 2015. “Experiencias de buenas prácticas laborales, En empresas de la Región Metropolitana” Dirección del trabajo, cuaderno de investigación N° 57. 103 pp.
- Castillo, 2015, Reflexiones sobre el capital social y el desempeño económico venezolano durante 2005-2013, file:///C:/Users/User/Downloads/2413-7381-1-PB.pdf

- Correa 2007. Evolución Histórica De Los Conceptos De Responsabilidad Social Empresarial Y Balance Social, En Semestre Económico, Volumen 10, No. 20, Pp. 87-102, Colombia. [Http://Www.Scielo.Org.Co/Pdf/Seec/V10n20/V10n20a6.Pdf](http://Www.Scielo.Org.Co/Pdf/Seec/V10n20/V10n20a6.Pdf). Revisado: 02 de mayo 2017.
- Dirección del trabajo. 2005. Responsabilidad Social Empresarial Alcances y Potencialidades en Materia Laboral. En Cuaderno De Investigación N° 25. 164 pp.
- European Commission 2016, “Standard Eurobarometer 85” en file:///C:/Users/Gaston%20Riquelme/Downloads/eb85_priorities_en.pdf. Revisado: 6 de diciembre del 2016
- Espinoza, 2011. “Análisis de las políticas de RSE impulsadas por empresa IBENER S.A. Hidroeléctrica Peuchén-Mampil. Un estudio sobre el impacto en el desarrollo comunitario de las localidades de El Manzanal, Los Temos, Ramadilla Cañicura y Hacienda San Lorenzo.” Universidad de Concepción. 142 pp.
- Fernández, 2015. “Bienestar Subjetivo y Capital Social en Chile,” Universidad de Chile. En: <http://repositorio.uchile.cl/bitstream/handle/2250/139731/Ignacio%20Fernandez%20%20Bienestar%20Subjetivo%20y%20Capital%20Social%20en%20Chile%20-%20Memoria%20de%20T%C3%ADtulo.pdf?sequence=1>. Revisado: 17 de mayo 2018
- Flores y Rello, 2001, “Capital Social: Virtudes y Limitaciones”. En http://www.flacsoandes.edu.ec/web/imagesFTP/1267551205.capital_social.pdf Revisado: 02 de mayo 2017.
- Galdos y Madrid, 2009, “La Energía Eólica En España Y Su Contribución Al Desarrollo Rural”, Investigaciones Geográficas, nº 50 (2009) pp. 93-108. <http://www.cervantesvirtual.com/downloadPdf/la-energia-eolica-en-espana-y-su-contribucion-al-desarrollo-rural/>. Revisado: 14 de diciembre del 2016.
- Garrido, Rodríguez, Vallejos, 2015, Las Respuestas Sociales A La Instalación De Parques Eólicos: El Caso Del Conflicto Mar Brava En La Isla Grande De Chiloé (Chile), Issn

2013-9004 (Digital); In [Http://Dx.Doi.Org/10.5565/Rev/Papers.2183](http://dx.doi.org/10.5565/Rev/Papers.2183). Revisado: 16 de noviembre del 2016.

- INE, 2018. Resultados Censo 2017, regio del Biobío; comuna de los Ángeles. En <https://resultados.censo2017.cl/Region?R=R08>. Revisado: 18 de mayo del 2017.
- PNUD, 2000 “Asociatividad y capital social” en informe “Más Sociedad Para Gobernar El Futuro” Chile. 310 pp.
- Lima, Ferreira, Vieira 2013 , Strategic impact management of wind power projects, En <http://www.sciencedirect.com/science/article/pii/S136403211300261X>. Revisado: 02 de mayo 2017.
- López-Santos, castañeda, Gonzales 2017, “Nueva ruralidad y dinámicas de proximidad en el desarrollo territorial de los sistemas agroalimentarios localizados”. En <file:///C:/Users/Gaston/Desktop/polis-12526.pdf> Revisado: 02 de mayo 2017.
- Llanos-Hernández, L. (2010). El concepto de territorio y la investigación en ciencias sociales. Agricultura, Sociedad y Desarrollo. 7 (3), 207-220. En <http://www.redalyc.org/articulo.oa?id=360533086001>. Revisado: 02 de mayo 2017.
- Ministerio de Energía, 2015 “Energía 2050, Política Energética De Chile”. Santiago. 152 pp.
- Ministerio de Energía, 2006 “Guía Para La Evaluación Ambiental. Energía Renovable No Convencionales. Proyectos Eólicos”. Santiago. 88 pp.
- Ministerio de energía, 2018, “Energía Abierta” <http://energiaabierta.cl/>. Revisado del 15-18 de mayo del 2018
- Mosquera 2007, “El Viento, Motor De La Energía Eólica” en <https://www.fenercom.com/pdf/publicaciones/cuadernos-energias-renovables-para-todos-eolica.pdf> . Consultado: 14 de diciembre del 2016

- Mutis, G. (2013). Valor compartido: Una estrategia empresarial de alto impacto. En http://w.liderazgoygestion.com/articulos_gm/valorcompartido.pdf. Revisado: 02 de mayo 2017.
- Saltalamacchia, H. R. (2015). Capital Social: Concepto y Método. In Capital Social: enfoques alternativos (pp.27-56). En. Anthropos.https://www.researchgate.net/profile/Homero_Saltalamacchia/publication/258185932_CAPITAL_SOCIAL_CONCEPTO_Y_ME_TODO/links/00b495272bd6e45eaf000000.pdf. Revisado: 03 de mayo 2017.
- Shrivastava, P., & Kennelly, J. J. (2013). Sustainability and place-based enterprise. Organization & Environment. En <http://journals.sagepub.com/doi/abs/10.1177/1086026612475068>. Revisado: 03 de mayo 2017.
- Secretaría de Gobernación, México, 2015, “La energía eólica en México:Una perspectiva social sobre el valor de la tierra”. <http://www.cdpim.gob.mx/v4/pdf/eolico.pdf>. Revisado: 14 de diciembre del 2016.
- Serrano, C. (1993) Pobreza, Capital Social y Ciudadanía. Santiago de Chile. Ediciones SUR. En <http://www.sitiosur.cl/r.php?id=295#sthash.vf8uSWUF.dPuf>. Julio 2013. Revisado el 17 enero del 2017
- Servicio Holandés de Cooperación al Desarrollo [SNV] & Consejo Empresarial Mundial para el Desarrollo Sostenible [WBCSD]. (2010). Negocios inclusivos: Creando valor en América Latina. En http://oldwww.wbcds.org/DocRoot/Ql12qW1jU0ZKtGZROCwe/wbcds_snv_negocios_incl_usivos_amlat.pdf.pdf . Revisado: Revisado: 04 de mayo 2017.
- Shared Value Initiative, FSG Consulting, 2014. “Valor Compartido en Chile ,Incrementando la Competitividad del Sector Privado Resolviendo Problemas Sociales”.En https://www.sharedvalue.org/sites/default/files/resource-files/FSG%202014%20Valor%20Compartido%20en%20Chile_Estudio%20Completo.pdf. Revisado: 16 de mayo 2018.

- Vargas, 2016 “Estado de la Gestión con Enfoque en Responsabilidad Social Empresarial en las Empresas del Sector Floricultor en Colombia. Pontificia Universidad Católica Del Perú. 144 pp
- Wojtarowski, Silva 2016, La Responsabilidad Social Empresarial Como Pieza Clave En La Transición Hacia El Desarrollo Sustentable En El Sector Turístico, En Revista De Turismo Y Patrimonio Cultural.

Anexos

Carta Gantt investigación

Actividades	Septiembre	Octubre	Noviembre	Diciembre	Enero
Marco teórico.					
Revisión de fuentes secundarias (DIA)					
Diseño y aplicación de entrevista a municipio					
Diseño y aplicación de entrevista a empresas eólicas					
Diseño y aplicación de entrevista Dirigentes locales					
Grupo focal dirigentes					
Encuestas					
Digitalización de entrevistas					
Digitalización encuestas					
Análisis de instrumentos					
Preparación de informe final					

Anexos 2

Malla temática entrevistas dirigentes		
Tema	Subtema	Preguntas propuesta
Cambios pre y post proyecto	Estilo de vida	<p>¿Cómo eras su vida aquí en el campo y como es ahora? ¿alguna diferencia?</p> <p>¿Qué actividad productiva se realizaban antes y ahora? ¿alguna diferencia?</p> <p>¿qué cree que ha existido algún cambio en su estilo de vida o rutina diaria?</p>
	Organización	<p>¿Cuántas juntas de vecinos estaban activas antes de la llegada de lo parque eólicos? ¿esta llegada a causado algún cambio en la dinámica de las juntas de vecinos?</p> <p>(Cuantificar cantidad de organizaciones y participantes)</p> <p>¿Que otro tipo de organizaciones existen en el sector? ¿se ha creado algún otra, ya se ha deportiva, productiva, cultural, turística, etc.?</p> <p>¿Han cambiado algo la participación?</p>
	Relaciones sociales	<p>¿cómo consideran que es la relación entre los vecinos? ¿Consideran que ha existido algún tipo de cambio con las relaciones de los vecinos?</p> <p>Ha cambiado algo las relaciones con las personas que arriendas los terrenos a los parques eólicos?</p>
	Vínculo con a tierra	<p>¿se ha ido gente del sector, o ha vendido algunos terrenos?</p>

Relaciones con la comunidad en el proyecto.	Llegada de las empresas al sector, estudios previos	<p>¿Cómo fue que ustedes se enteraron de que aquí iban a existir parques eólicos?</p> <p>¿Cómo fue le proceso cuando se hicieron los primeros estudios? ¿Existió alguna diferencia?</p> <p>¿Se acercaron personas hacer estudios sobre la comunidad?</p>
	Construcción	<p>¿Durante la construcción hubo alguna problemática que no estuvo contemplada?</p> <p>¿Cuánta mano de obra local fue contratada?i en que labor?</p>
	Empresas vinculadas	Usted sabe si hay la empresas es la misma que comenzó el proyecto
	Reuniones con la comunidad	<p>Se contextualiza que hay un periodo de evaluación en el servicio de evaluación ambiental:</p> <p>¿Cómo se enteraron del llamado a participación ciudadana?</p> <p>¿Cómo fueron las reuniones de participación ciudadana? ¿existió alguna diferencia?</p> <p>¿Hubo otra clase de reuniones, ya sea con algunas otras organizaciones del sector?</p> <p>¿En estas reuniones que temas se abordaron?</p> <p>¿Cuáles son los canales de comunicación que tiene las empresas eólicas? ¿Existe algún tipo plan de trabajo?</p> <p>¿ La empresa ha compartido con la comunidad su política de reglamento comunitario?</p>

	Compromisos y donaciones	<p>¿Qué compromiso se asumieron con la comunidad? ¿alguna diferencia entre las empresas?</p> <p>¿se cumplieron estos compromisos?</p> <p>¿ha recibido alguna clase de beneficio las organizaciones existentes en el sector?</p> <p>¿Usted sabe la cantidad de recursos que han ingresado por el proyecto?</p>
Desafíos futuros	En cuanto relaciones con al empresa	¿Cómo usted mejoraría la relación con la empresa para un futuro? (comunicación, plan de trabajo, etc)
	Proyección territorio	<p>¿Si hacemos un viaje en 15 años más como ve su sector? (invitando a soñar)</p> <p>¿De qué manera los miradores podrían ser considerados una fuente de ingresos?</p>

Malla temática empresas		
Tema	Subtema	Preguntas propuestas
En el Proyecto	Antecedentes	<p>¿Me podría contar en que consiste el proyecto?</p> <p>(preguntar sobre otros actores involucrados, empresas consultoras si hay cambio de empresa)</p>
	Participación ciudadana	¿Cómo fueron los mecanismos de participación ciudadana que ha tenido el proyecto
	Relaciones con la comunidad	¿Qué mecanismos de relación con la comunidad se ha establecido en el proyecto?

		<p>¿Qué compromisos se han establecido en el proyecto?</p> <p>¿Trabajaron gente de la comunidad en el la construcción del proyecto?</p> <p>¿Existen respuesta o peticiones de la comunidad que a la empresa no considero en el proyecto?</p>
Visión de la empresa	Institucionalidad	<p>¿Existe algún unidad o departamento de realci0nes con la comunidad? ¿la persona encargada tiene rol exclusivo para esto?</p>
	Política	<p>¿Existe alguna política dentro de la empresa de RSE, de RSC} o de CVC? Que señala</p> <p>¿Qué está haciendo la empresa por el territorio donde se encuentra emplazado el proyecto?</p> <p>¿Qué presupuesto definido para el trabajo con la comunidad o es variable?</p>
Proyección de futuro	Visión de territorio	<p>¿Si hacemos un viaje en 15 años, ustedes como empresa más cómo ve el territorio donde está el proyecto? (invitando a soñar)</p>
	Relaciones con la comunidad	<p>Si nos proyectamos a futuro, ¿usted mantendría la forma relaciones con la comunidad o las fortalecería? ¿Cómo se imagina nuevas formas de comunicación u organización para un futuro, que mejoraría?</p> <p>¿Tienen algún desafío como empresa para su trabajo con la comunidad?</p>

Anexo 3

Objetivos de desarrollo sostenible⁵

18. Objetivo 1. Poner fin a la pobreza en todas sus formas en todo el mundo
19. Objetivo 2. Poner fin al hambre, lograr la seguridad alimentaria y la mejora de la nutrición y promover la agricultura sostenible
20. Objetivo 3. Garantizar una vida sana y promover el bienestar para todos en todas las edades
21. Objetivo 4. Garantizar una educación inclusiva, equitativa y de calidad y promover oportunidades de aprendizaje durante toda la vida para todos
22. Objetivo 5. Lograr la igualdad entre los géneros y empoderar a todas las mujeres y las niñas
23. Objetivo 6. Garantizar la disponibilidad de agua y su gestión sostenible y el saneamiento para todos
24. Objetivo 7. Garantizar el acceso a una energía asequible, segura, sostenible y moderna para todos
25. Objetivo 8. Promover el crecimiento económico sostenido, inclusivo y sostenible, el empleo pleno y productivo y el trabajo decente para todos
26. Objetivo 9. Construir infraestructuras resilientes, promover la industrialización inclusiva y sostenible y fomentar la innovación
27. Objetivo 10. Reducir la desigualdad en y entre los países
28. Objetivo 11. Lograr que las ciudades y los asentamientos humanos sean inclusivos, seguros, resilientes y sostenibles
29. Objetivo 12. Garantizar modalidades de consumo y producción sostenibles
30. Objetivo 13. Adoptar medidas urgentes para combatir el cambio climático y sus efectos*

⁵ ONU, 2015, “Proyecto de documento final de la cumbre de las Naciones Unidas para la aprobación de la agenda para el desarrollo después de 2015” en <http://www.un.org/es/comun/docs/?symbol=A/69/L.85>

31. Objetivo 14. Conservar y utilizar en forma sostenible los océanos, los mares y los recursos marinos para el desarrollo sostenible
32. Objetivo 15. Proteger, restablecer y promover el uso sostenible de los ecosistemas terrestres, gestionar los bosques de forma sostenible, luchar contra la desertificación, detener e invertir la degradación de las tierras y poner freno a la pérdida de la diversidad biológica
33. Objetivo 16. Promover sociedades pacíficas e inclusivas para el desarrollo sostenible, facilitar el acceso a la justicia para todos y crear instituciones eficaces, responsables e inclusivas a todos los niveles
34. Objetivo 17. Fortalecer los medios de ejecución y revitalizar la Alianza Mundial para el Desarrollo Sostenible